



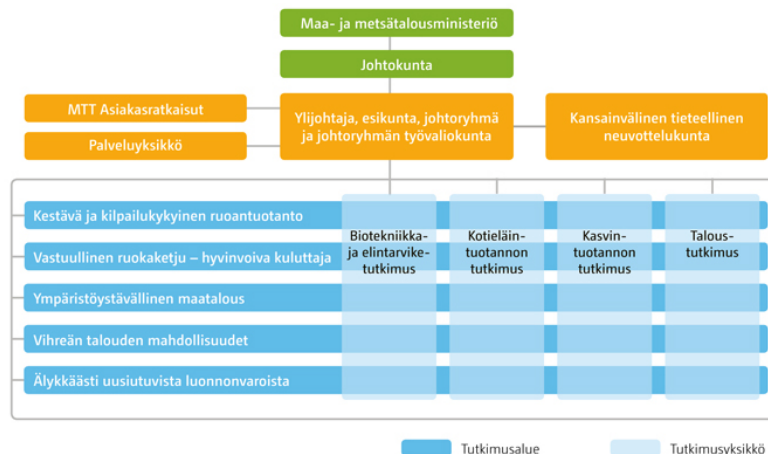
353/02 02 03/2015

Maa- ja elintarviketalouden tutkimuskeskuksen tilinpäätös vuodelta 2014

13.3.2015

SISÄLLYSLUETTELO

1. TOIMINTAKERTOMUS	2
1.1. JOHDON KATSAUS	2
1. JOHDON KATSAUS	2
1.2. VAIKUTTAVUUS.....	3
1.2.1. Tutkimus.....	3
1.2.2. Asiantuntijatehtävät	5
1.2.3. Yhteistyö.....	6
1.2.4. Uudet ulkomaiset tutkimushankkeet ja yhteistoimintasopimukset.....	9
1.2.5. Tiedon ja teknologian vaihto, neuvontayhteistyö.....	11
1.2.6. Innovaatiot.....	11
1.2.7. Markkinointi ja viestintä	12
1.3. TOIMINNALLINEN TEHOAKUUS	12
1.3.1. Toiminnan tuottavuus.....	12
1.3.2. Toiminnan taloudellisuus	13
1.3.3. Maksullisen toiminnan tulos ja kannattavuus.....	15
1.3.4. Yhteisrahoitteen toiminnan kustannusvastaavuus.....	18
1.3.5. Toimitilat	20
1.4. TUOTOKSET JA LAADUNHALLINTA	22
1.4.1. Suoritteiden määrät ja tuotetut julkishyödykkeet.....	22
1.4.2. Palvelukyky sekä suoritteiden ja julkishyödykkeiden laatu	28
1.5. HENKISTEN VOIMAVAROJEN HALLINTA JA KEHITTÄMINEN.....	29
1.6. TILINPÄÄTÖSANALYYSI	34
1.6.1. Rahoituksen rakenne.....	34
1.6.2. Talousarvion toteutuminen	36
1.6.3. Tuotto- ja kululaskelma.....	38
1.6.4. Tase	40
1.7. SISÄISEN VALVONNAN ARVIOINTI- JA VAHVISTUSLAUSUMA	42
1.8. ARVIOINTIEN TULOKSET	43
1.9. YHTEENVETO HAVAITUISTA VÄÄRINKÄYTOKSISTÄ	45
2. TALOUSARVION TOTEUMALASKELMA	46
3. TUOTTO- JA KULULASKELMA	48
4. TASE	49
5. LIITETIEDOT	51
6. ALLEKIRJOITUKSET	61



MTT:n organisaatio

1. Toimintakertomus

1.1. Johdon katsaus

1. Johdon katsaus

Yleisarvio MTT:n toiminnasta vuonna 2014 on, että toimintasuunnitelma on tuotosten, vaikuttavuuden ja osaamisen osalta toteutui suunnitelmien mukaisesti. Kysyntä MTT:n osaamiselle on säilynyt vahvana. Myös maa- ja metsätalousministeriön (MMM) kanssa tehdyt tulossopimus ja palvelusopimus (asiantuntija- ja politiikkatuki) toteutuivat suunnitellusti.

Vuonna 2014 tavoitellut huipputuotokset toteutuivat hyvin. Asiantuntijatarkastettuja tieteellisiä artikkeleita julkaistiin 227 (2013: 211). Julkaisuja tuotettiin 1 635 kpl (2013: 1 325; 2012: 1 662; määrässä kausivaihtelua). Tutkimus on saanut paljon myönteistä mediajulkisuutta.

Tutkimusta on suunnattu strategialinjausten mukaisesti viidellä tutkimusalueella (tutkimusohjelmat): (1) Kestävä ja kilpailukykyinen ruoantuotanto; (2) Vastuullinen ruokaketju – hyvinvoiva kuluttaja; (3) Ympäristöystävällinen maatalous; (4) Vihreän talouden mahdollisuudet; ja (5) Älykkäästi uusiutuvista luonnonvaroista. Kotieläintuotannon ja kasvintuotannon tutkimuksen yhteistyötä on lisätty kansallisen valkuaisomavaraisuuden, rehuntuotannon, ravinnekierrätyksen ja teknologiatutkimuksen alueilla.

Valtioneuvosto hyväksyi kansallisen biotalousstrategian, jonka laadintaan MTT osallistui. Tavoitteena on luoda uusiutuvista luonnonvaroista kestävää liiketoimintaa ja työpaikkoja vientituotteiden ja palvelujen avulla. Prosessi on auttanut löytämään biotalouden painopisteet ja suuntaamaan tutkimus- ja kehittämisrahoitusta.

Henkilöstömäärä alentui 733 henkilötyövuoteen (htv) (-18 htv) vuonna 2014. Tutkijoiden määrä kasvoi 324 htv:een (+5 htv), ja heidän osuutensa henkilöstöstä kasvoi 44,2 %:iin (2013: 42,5%).

Taloudessa vuonna 2013 alkanut käänne huonompaan jatkui. Talouden epätasapainoa on kasvattanut kustannusten merkittävä nousu samalla kun markkinaehtoinen rahoitus on kutakuinkin ennallaan. Rahoituspuskurin ansiosta talouden käänne ei edellyttänyt äkkinäisiä korjausliikkeitä, mutta vuoden 2015 toiminta on suunniteltu kiristyneistä lähtökohdista.

Vuotta leimasi Luonnonvarakeskuksen (Luke) perustaminen. Tasavallan presidentti vahvisti Lukea koskevan lain 27.6.2014. Luke perustettiin vuoden 2015 alussa yhdistämällä MTT, Metsäntutkimuslaitos (Metla), Riista- ja kalatalouden tutkimuslaitos (RKTL) sekä Maa- ja metsätalousministeriön tietopalvelukeskuksen (Tike) tilastotehtävät. Luken toimialana on uusiutuvien luonnonvarojen kestävään käyttöön perustuvan kilpailukykyisen elinkeinotoiminnan sekä hyvinvoinnin ja maaseudun elinvoimaisuuden edistäminen. Luken tehtävinä on harjoittaa tieteellistä tutkimusta, tiedon ja teknologian siirtoa sekä tarjota asiantuntijapalveluita yhteiskunnallisen päätöksenteon tueksi. Lisäksi Luke tuottaa ruokaan ja uusiutuviin luonnonvaroihin liittyviä tilastoja sekä hoitaa viljeltävien kasvien, tuotantoeläinten ja metsäpuiden perinnöllisen monimuotoisuuden turvaamiseen liittyvät tehtävät. MTT:n toiminta siirtyy sellaisenaan Lukeen - kuitenkin Lukelle valmisteltujen strategisten linjausten suuntaamana. Tutkimussuunnittelua fuusiolaitosten kesken on lisätty. Luonnonvara- ja ympäristötutkimuksen yhteenliittymän (Lynet) laajentumista valmisteltiin. Vuoden 2015 alusta Lynetiin liittyvät Geologian tutkimuskeskus, Ilmatieteen laitos ja VTT. Paikkatiedon tutkimusohjelma käynnistyi vuoden alussa Geodeettisen laitoksen vetämänä.

Siikajoella otettiin käyttöön alueellisella rahoitusratkaisulla toteutettu tutkimusnavetta, joka mahdollistaa monipuolisen tutkimuksen lihanaudoilla. Uusien toimintamallien omaksuminen sika- ja siipikarjalouden tutkimuksessa ovat työllistäneet paitsi henkilöstöä myös vaatineet erityistä hankintaosaamista. Myös hevos tutkimuksen ja turkistutkimuksen toimintamallia kehitettiin. Lihateollisuuden tutkimuskeskuksen toiminnan loppumisen yhteydessä lihan tutkimuspalvelut siirrettiin MTT:hen. Toiminta kasvattaa yhteistyötä lihateollisuuden kanssa.

Eriytyisen menestyksellistä vuodessa 2014

- Asiakaskysyntä on jatkunut vahvana.
- Biotalous nähdään yhteiskunnassa kasvualana, joka uudistaa teollisuutta, parantaa työllisyyttä sekä lisää vientiä ja hyvinvointia.
- Uudet tutkimusavaukset yhdessä Luke-laitosten kanssa
- Hyvä medianäkyvyys
- Luken esimiesvalmennus
- Tiedossa oli ohjelmakauden vaihdoksesta johtuva EU-rahoituksen väliaikainen aleneminen. Uuden ohjelmakauden hankevalmistelu on ollut aktiivista, mikä lupaa hyvää tulevien vuosien rahoitukselle.
- MTT siirtyy Lukeen hyvässä kunnossa työilmapiiriin, osaamisen, tutkimuksen, asiantuntijatehtävien, sidosryhmien ja toimintakulttuurin osalta. Talous edellyttää tasapainotusta.

Takaiskut vuodessa 2014

- Rahoitusmarkkinat ovat kiristyneet. Hankkeiden läpimenoprosenttien pieneneminen turhauttaa. Huomiota kiinnitetään jatkossa entistä enemmän hakemusten laatuun, tutkijoita valmennetaan ja heille järjestetään tukea (oppiva organisaatio, hyvät käytännöt, yhteistyö, koulutus).
- Ohjelmakauden vaihtuminen EU-puiteohjelmassa ja maaseudun kehittämissuunnitelmassa notkautti rahoitusta.
- Kokeellista tutkimusta tekevien ryhmien rahoitusongelmat
- Tieto, että Strategisen tutkimuksen neuvoston käynnistyminen viivästyy
- Avaintutkijoiden kuormittuminen: rahoituksen hakemisesta tulossa yhä enemmän kokoaikaista työtä, jolloin tutkimukselle jäävä aika pienenee.
- Työaikapankin purkaminen vapaaksi ja osin rahaksi 30.6.2014 mennessä heikensi alkuvuoden taloutta, hankerahan kotiuttamista ja tuloksellisuutta. Sovellettu järjestelmä sopi huonosti MTT:n toimintaan.
- Huolimatta pitkistä neuvotteluista Luomuinstituutin FiDiPro-professuurihanke keskeytyi, professori vetäytyi ja jo myönnetty Tekes-rahoitus peruuntui.
- Luke-valmistelu on vaatinut runsaasti työaikaa, mikä on samalla avannut ovia uuteen. Ryhmärakenteen hienosäätö aiheutti paljon keskustelua.
- Kävi ilmi, että Luken yhteinen palkkausjärjestelmä myöhästyy.

1.2. Vaikuttavuus

1.2.1. Tutkimus

MTT osallistui hallitusohjelman ja hallituksen tutkimuspoliittisten linjauksien toteuttamiseen. Niiden joukossa keskeisiä ovat ruokaan, luonnonvaroihin, maatalouteen, maaseutuun ja ympäristöön liittyvät tavoitteet. MTT osallistui MMM:n hallinnonalan vision toteuttamiseen, jonka mukaan Suomi on vastuullisesti toimivan ruokaketjun ja kestävä biotalouden kilpailukykyinen edelläkävijä. MTT tukee MMM:n politiikkasektoreiden tavoitteita, joiden joukossa on maatalouden ja maaseudun kehittämiseen, elintarvikkeiden turvallisuuteen ja laatuun, vesitalouteen, ilmasto- ja energiapolitiikkaan, luonnonvarojen kestävä käyttöön sekä luonnon monimuotoisuuden liittyviä tavoitteita.

Biotalouden, vihreän kasvun ja kierrätystalouden ratkaisujen kehittämiseen panostettiin. MTT osallistui keväällä hallituksen hyväksymän biotalousstrategian valmistelutyöhön. Loppuvuoden tutkimussuunnittelussa painopiste oli yhteistutkimukseen panostaminen Luken muodostavien laitosten kanssa. Horizon 2020 -hakuja valmisteltiin aktiivisesti.

Tutkimusalueiden toiminta

Viisi tutkimusaluetta jalkauttivat MTT:n strategian hyvin verkottuneiksi tutkimushankkeiksi, jotka hyödynsivät MTT:n laajaa osaamis pohjaa. Tutkimusalueiden yhteenlasketun ulkopuolisen rahoituksen kasvu jatkui, vaikka kahdella tutkimusalueella se ei toteutunut EU:n puiteohjelmakauden vaihtumisen, Laatu- ja ympäristö- ja elintarvikkeiden tutkimusohjelman loppumisen ja yritysrahoituksen laskun vuoksi.

(1) Kestävä ja kilpailukykyinen ruoantuotanto (KILPA)

KILPAn yleisteema on biologisesti ja taloudellisesti tehokas, eettisesti ja ekologisesti kestävä ruoantuotanto. Tutkimusaiheiden tavoitteina on parantaa maa- ja puutarhatalouden tuottavuutta ja kannattavuutta, tuottaa terveellistä ja laadukasta ruokaa kuluttajille ja varmistaa ruuan saatavuus ja kilpailukyky markkinoilla.

Käynnissä oli 72 hanketta. Uusia hanke-esityksiä on valmisteltu. Lukessa jatkaa 48 toteutusvaiheessa olevaa hanketta, joista 14 alkoi vuonna 2014. Lisäksi Lukeen siirtyy 48 suunnittelussa olevaa hanketta, joista seitsemän EU-hanketta. Yritysrahoitusta oli 20 hankkeella, joista 17 siirtyy Lukeen.

Erittymisenä tavoitteena vuonna 2014 oli käynnistää Luke-yhteistyötä ja rakentaa sen tutkimusagendalle sopivia laajoja hankekokonaisuuksia. Kolme Metla -kytkentäistä hanketta on toteutuksessa ja neljä suunnitteilla. Yksi RKTL-kytkentäinen hanke on toteutuksessa ja kaksi suunnitteilla.

(2) Ympäristöystävällinen maatalous (YMA)

Tutkimus jakautuu kolmelle alueelle: maatalouden vesistövaikutukset, ilmastonmuutoksen hillintä maataloudessa sekä agroekologia ja biodiversiteetti. Hankesalkku rakentuu 51 toteutusvaiheessa olevasta hankkeesta, joista 37 % liittyy maatalouden vesistövaikutusten vähentämiseen, 24 % ilmastonmuutoksen hillitsemiseen maataloudessa ja 24 % agroekologiaan ja biodiversiteettiin. Lisäksi 14 % hankkeista on luonteeltaan integroivia, jotka käsittelevät samanaikaisesti useita eri ympäristöteemoja. Alkuvuoden Horisontti 2020 -hauissa viisi YMA-taustaista hakemusta pääsi toiselle kierrokselle. EU:n tutkimuksen puiteohjelmahoituksen määrä säilynee vuodesta 2015 eteenpäinkin kohtuullisella tasolla.

(3) Vastuullinen ruokaketju - hyvinvoiva kuluttaja (VaRu)

Tutkimus jakautuu viidelle alueelle: ruokaketjun vastuullisuuden ja kestävyys edistäminen, ruokaketjun ja elintarvikkeiden jalanjälkien pienentäminen, vastuullisempien kulutusvalintojen mahdollistaminen, ruokaketjun resurssitehokkuuden kehittäminen sekä kansanterveyden parantaminen.

Käynnissä oli 42 hanketta. Vuodenvaihteessa tutkimusta suunniteltiin Luken useiden tutkimusryhmien ja -tiimien kanssa. Tavoitteena on ollut tuoda aiempien VaRun tutkimusteemojen mukaista ja tutkimustiimien osaamista Luken metsiin, metsäketjuihin, kalaan, riistaan ja kala- ja riistaketjuihin liittyvään tutkimukseen, ja laajentaa aikaisempaa tutkimusohjelman toimintaa kattamaan entistä laajemmin biotalousketjun kestävyys arvioinnin ja kehittämisen.

(4) Vihreän talouden mahdollisuudet (ViTa)

Tutkimuksessa on puhtaasta ja turvallisesta tuotannosta, kierrätyksen ja suljettujen kiertojen tärkeydestä, talouden luonnonvaraperusteisuudesta sekä sosiaalisesta oikeudenmukaisuudesta ja paikallisuuden merki-

tyksen lisääntymisestä. Tutkimus luo edellytyksiä perustavaa laatua olevalle systeemiselle muutokselle, joka ei tapahdu vain keskuksissa ja kaupunkiympäristöissä, vaan myös tavassa, jolla maaseutu ja sen elinkeinot toimivat. Edetessään tutkimusalueen hankkeet osoittavat, miten siirtymä kestävämpään talouteen tulee vähittäin muuttamaan perinteisiä markkinoita ja tuotantoa, kun pyritään yhä parempaan resurssitehokkuuteen.

Hankeistus on toteuttanut alkuperäistä profilointiaan lähellä elinkeinoja: suurin yksittäinen rahoittajataho on ELY-keskukset, joiden panoksilla tähdätään konkreettiseen alueiden ja elinkeinon kehittämiseen. Runsaan EU-osarahoitteen lisäksi tutkimusalueella on hyödynnetty tasaisesti myös muita rahoituslähteitä, kuten Suomen Akatemiaa, ministeriöiden ja muiden kotimaisten rahoittajien panosta sekä EU-ohjelmia (sekä tieteellisiä että alueiden kehittämiseen tähtäviä).

Vuonna 2014 tutkimusta suunnattiin sopimaan Luken strategiaan ja mahdollistamaan laajennuksen metsä-, riista- ja kalataloustutkimukseen. Merkittävin uusi yksittäinen tutkimusalueen avaus oli MMM:n biotalousstrategiasta rahoitettu maaseudun systeemistä muutosta koskeva Vihreän talouden toimintamalli -hanke.

(5) Älykkäästi uusiutuvista luonnonvaroista (ÄLY)

Tavoitteena on resurssitehokkuuden edistäminen ruokajärjestelmässä, jota toteutetaan älykkäitä teknologioita sekä uusiutuvia biopohjaisia materiaaleja ja energiantuotantoa kehittämällä. Näkökulma on laajentamassa ruokaketjusta yleisemmin biotaloussektorille. Yhteistyön tiivistämisessä tiimien kesken on onnistuttu hyvin, ja yhteistyö on laajentunut koskemaan myös Metlan ja RKTL:n tutkijoita sekä muita sidosryhmiä.

ÄLY-alueella oli vuoden lopussa käynnissä 32 hanketta (teemoissa bioenergia/ ravinteiden ja materiaalien kierrätys 14, älykäs agroteknologia 10; puutarha 4 ja navetteknologia 4). Rahoituspäätöstä odotti noin 30 hanketta. Vuosina 2013-2014 päättyi suuria hankekokonaisuuksia. Niiden tulosten pohjalta on valmisteltu uusia hankkeita tuleviin rahoitusohjelmiin. Suunnitteluvaiheessa on laajoja toimialueiden rajat ylittäviä hankekokonaisuuksia. Liiketoimintänäkökulmaa ja älyteknologian soveltamisen mahdollisuuksia pidetään esillä tutkimusalueen hankesuunnitteluissa. Strategisten liittoumien avulla pyritään vahvistamaan onnistumista hankehauissa. Hankesalkun rakentaminen on toteutunut tavoitteiden mukaisesti.

1.2.2. Asiantuntijatehtävät

MTT tuotti monipuolisesti asiantuntijapalveluita päätöksenteon ja luonnonvarojen kestävä käytön tueksi hallinnon, neuvonnan ja elinkeinon tarpeisiin. MMM:n ja MTT:n välinen palvelusopimus kattoi osan politiikka- ja asiantuntijatuesta.

Asiantuntijatehtävien merkittävin vaikuttavuus syntyi seuraavissa tehtävissä:

- MMM:ötä palvelevassa asiantuntija- ja politiikkatuessa MTT tuotti maa- ja puutarhatalouden yritysaineistoista useita erillisselvityksiä ja laskelmia kansallisen ja EU:n maatalouspolitiikan suunnitteluun ja seurantaan sekä EU-neuvotteluihin. MTT osallistui LFA-tukijärjestelmää valmistelemaan työhön ja maatalouden ympäristötuen valmisteluun sekä ympäristötuen vaikuttavuuden seurantaan. MTT tuotti näkemyksiä maatalouden rakennekehitykseen, ja tuotti alustavan analyysin Venäjän-pakotteiden vaikutuksista Suomen maa- ja elintarviketaloudelle.
- MTT vastasi maatalouden kasvihuonekaasupäästöjen inventoinnista Suomessa ja tuotti laajan ilmastotieselvityksen kasvihuonekaasupäästöistä maataloudessa. MTT vastasi kansallisten kasvi- ja eläinvarahojelmien koordinoinnista.

- MTT vastasi maatalouden ravinnetaseesta ja seurasi viljelymenetelmien vaikutuksia luonnon monimuotoisuuteen ja uusien tulokaslajien esiintymistä maatalousympäristöissä sekä laati taloudellisen tarkastelun EU:n vieraslajiasetuksen toimeenpanon kustannuksista.
- Eduskunnalle, valtioneuvoston kanslialle ja ministeriöille MTT tuotti taustaselvityksiä esimerkiksi EU:n direktiivien tulkinnasta ja toimeenpanosta sekä kansallisen lainsäädännön valmistelusta. MTT valmisteli lukuisia lausuntoja eduskunnan eri valiokunnille ja osallistui valiokuntien kuulemistilaisuuksiin ja toimi jäsenenä tai asiantuntijana kansallisessa neuvottelukunnassa tai työryhmässä. MTT osallistui myös EU:n CoEx Bureaun GM- ja tavanomaisen viljelyn rinnakkaiselo-työryhmään.
- MTT osallistui yhdessä Metlan, RKTL:n ja SYKEN kanssa ”Vihreän kasvun mahdollisuudet” -raportin laadintaan valtioneuvoston tutkimus-, ennakointi- ja arviointitoimintaa koordinoivalle työryhmälle.
- MTT osallistui ja tuki seuraavia kansallisia strategioita: kansallinen biotalousstrategia, kansallisen energia- ja ilmastostrategian päivitys sekä valtioneuvoston tulevaisuusselonteko. MTT on toiminut jäsenenä valtioneuvoston kanslian asettamassa kansallisessa indikaattoriverkostossa ja ollut mukana ympäristöministeriön asettaman Ilmastopaneelin työskentelyssä.
- MTT ylläpiti julkisia verkkopalveluja neljässä tuoteperheessä: (1) Taloustohtorin verkkopalvelut: Maatalouden taloustulokset, Rakennekehitys, Kokonaislaskenta, EU-FADN standard ja advanced, Tuotantosuunta, Viljätietopankki, Turkistalous ja Porotalous (2) Artturi: Nurmitalous, (3) KasperIT: Kasvinsuojelu ja (4) Rehutaulukot. Lisäksi MTT kehitti ja julkisti Taloustohtoriin kuusi uutta verkkopalvelua: Maatalouden rakenne-ennuste-, Laskelmakirjasto-, EU FADN standard SO-, EU FADN advanced SO-, Yksikkökustannus- ja Maannostieto-palvelut.
- MTT tuotti lukuisia analyysiraportteja, laskelmia ja selvityksiä maataloushallinnolle, asiantuntijatyöhön, tutkimukselle ja tiedotusvälineille MTT:n sisäisessä käytössä olevalla julkisilla palveluilla laajemmilla Taloustohtorin analyysi -järjestelmillä sekä FADN/kannattavuuskirjanpidon eri sovelluksilla.
- MTT vastasi ylläpitämänsä maannostietokannan tarjoamisesta EU:n Inspire-direktiivin tietosisältömäärittelyjen mukaisena.
- MTT osallistui laajasti kansainväliseen asiantuntijatyöhön ja EU:n tutkimuspolitiikan kehitykseen, mm. SCAR/EIP, ERA-NETs, KBBE-NET ja FACCE-JPI. MTT osallistui myös Global Research Alliance on Agricultural Greenhouse Gases -verkoston työskentelyyn. Professori Sirpa Kurppa on toiminut Suomen edustajana EU:n biotalouspaneelissa ja Professori Hannu J. Korhonen asiantuntijana EFSA:n (European Food Safety Authority) tiedelautakunnassa, jossa käsitellään ravitsemusta, erityisvalmisteita ja ruoka-aineallergioita (NDA). Lisäksi MTT edusti ministeriötä EU:n FADN -komiteassa sekä EU:n FADN -asiantuntijatyöryhmässä.

1.2.3. Yhteistyö

Luonnonvarakeskuksen valmistelu

Lausuntoyhteenveto luonnoksesta laiksi Luonnonvarakeskuksesta valmistui 8.4.2014. Hallituksen esitys annettiin eduskunnalle 10.4., ja lähetekeskustelu eduskunnassa käytiin 22.4. Maa- ja metsätalousvaliokunnan lausunto valmistui 5.6. Lain ensimmäinen käsittely oli eduskunnassa 11.6. ja toinen käsittely 17.6. Eduskunnan vastaus hallitukselle valmistui 23.6., ja tasavallan presidentti vahvisti lain 27.6.2014.

Luonnos valtioneuvoston asetukseksi Luonnonvarakeskuksesta valmistui 11.6.2014, luonnos oli lausunkierroksella 12. – 27.6. välisen ajan. Liikenne- ja kuntaministeri Paula Risikko allekirjoitti valtioneuvoston asetuksen Luonnonvarakeskuksesta 4.9. Maa- ja metsätalousministeri Petteri Orpo vahvisti MMM:n asetuksen Luken maksullisista suoritteista 17.12.2014.

Luken organisaatiomalliksi muodostui matriisi, jossa tulosvastuulliset, osaamis pohjaiset tutkimusyksiköt ts. linjaorganisaatio ja toiminnalliset prosessit leikkaavat toisensa. Osaamis pohjaisten yksiköiden muodostus-

kriteerinä oli arvoketjulähtöisyys. Yksiköiden sisärakenne muodostui osaamis pohjaisista ryhmistä ja tiimeistä, joiden nimet ja sisältö hahmottuivat henkilöstön koesijoittelun pohjalta.

Johtamisjärjestelmä ja työjärjestys olivat esillä johdon työpajassa 7.1.2014, esimiesfoorumissa 15.1. sekä useaan otteeseen perustamishankkeen johtoryhmässä. Työjärjestysluonnos esiteltiin henkilöstölle 21.1., ja se oli ensimmäisen kerran henkilöstön kommentoitavana helmi-maaliskuun vaihteessa ja toisen kerran syyskuussa. Lopullinen luonnos työjärjestyksestä saatiin joulukuussa 2014, ja pääjohtaja vahvisti työjärjestyksen 2.1.2015.

MMM järjesti 31.1.2014 maakuntien kuulemistilaisuuden koskien Luken alueellisen toiminnan ja toimipaikkaverkoston kehittämistä. Samassa tilaisuudessa maakuntien edustajille kerrottiin Luken talouden näkymistä. Alueellisen toiminnan strategia esiteltiin alueellistamisen koordinaatioryhmälle 27.3.2014. Ehdotetut linjaukset saivat koordinaatioryhmän hyväksynnän. Keskeisin päätös oli se, että Lukella on neljän päätoimipaikan (pääkaupunkiseutu, Jokioinen, Oulu ja Joensuu) lisäksi noin kymmenen muuta strategisesti merkittävää toimipaikkaa. Näiden nimeäminen siirtyi Luken uuden johdon tehtäväksi. Toimitilastrategia valmistui kesäkuussa 2014.

Maaliskuun alussa ohjausryhmä hyväksyi Luken strategian pohjalta laaditun tutkimusagendan, jossa strategian kuusi päämäärää on purettu teemakokonaisuuksiksi. Uusien yhteisten tutkimusohjelmien ideahakuun saatiin 15 hakemusta, joista jatkovalmisteluun valittiin kaksi aihekokonaisuutta.

Henkilöstön koesijoittelu toteutettiin Webropol -kyselynä 24.3.-11.4.2014 välisenä aikana. Jokainen Lukeen siirtyvä työntekijä sai kertoa, minkä yksikön teema-alueeseen osaamisensa perusteella mielestään parhaiten sopii tai haluaa suuntautua. Ennen kyselyä koesijoittelusta järjestettiin kaikissa yhdistyissä laitoksissa etukäteisinfo. Kyselyn tarkoituksena oli kerätä tietoa siitä, minkä kokoisiksi yksiköt koesijoittelun perusteella muodostuvat ja miten henkilöstö jakaantuu niiden sisällä temaattisiin osaamisalueisiin. Tämä tieto tarvittiin yksiköiden ryhmärakenteen muodostamiseen sekä henkilöstön varsinaiseen sijoittamiseen. Syyskuussa 2014 ohjausryhmä vahvisti yksiköiden ryhmä- ja alustavan tiimirakenteen. Yhdistyvät organisaatiot tekivät varsinaisen henkilöstön sijoittamisen johto- ja esimiestehtäviä lukuun ottamatta lokakuun alkuun mennessä.

Hallitus nimitti Luken pääjohtajan virkaan 6.11.2014 filosofian tohtori Mari Wallsin. Ilmoittautuminen Lukessa avoinna oleviin johtajien ja päälliköiden tehtäviin oli avoinna 25.11.-4.12.2014 ja pääjohtaja allekirjoitti nimitykset tammikuun alussa 2015.

Palkkausjärjestelmää valmisteleva projekti piti lukuisia kokouksia vuoden mittaan, ja mukana oli myös vahva edustus henkilöstö- ja keskusjärjestöistä. Yhdistyvien laitosten YT-neuvottelukuntien kuuleminen oli säännöllinen osa valmisteluprosessia. Valmistelun aikana kuultiin kokemuksia myös muista vastaavista hankkeista (esim. TEM, Evira). Palkkausjärjestelmän tarjouskilpailun voitti Hay Group Oy, joka valittiin Luken palkkausjärjestelmän ja asiantuntijapalveluiden toimittajaksi. Palkkausjärjestelmäluonnos perustuu urapolkuihin, ja sen valmistelussa on pyritty läpinäkyvyyteen. Järjestelmän toimivuutta pyritään varmistamaan "paalutehtävillä" ja tyyppityönkuvilla. Elokuussa järjestettiin esimiehille koulutustilaisuuksia tehtävien vaativuuden ja henkilökohtaisen suorituksen arvioinnista uuden järjestelmän mukaan. Lisäksi laadittiin palkkausjärjestelmän käsikirja. Henkilöstölle tiedotettiin säännöllisesti projektin etenemisestä. Keskusjärjestöt nimesivät edustajansa palkkausjärjestelmää koskeviin neuvotteluihin, joiden aloitus siirtyi vuodelle 2015.

Yhteisen tietoverkon, erilaisten tietojärjestelmien yhtenäistäminen, hankinta ja käyttöönotto vei vuoden mittaan paljon resursseja. Samanaikaisesti valmistauduttiin siirtymään valtion tieto- ja viestintätekniikka-keskus Valtorin asiakkaaksi perustietotekniikkapalveluiden osalta. Monien järjestelmien käyttöönoton testausvaihe jäi lyhyeksi, ja osa käyttöönotoista siirtyi vuodelle 2015.

Luken talous- ja rakenneohjelma, jolla pyritään sopeutumaan lähivuosien resurssileikkauksiin, hyväksyttiin perustamishankkeen johtoryhmässä helmikuussa 2014. Ohjelmaa on sittemmin päivitetty. Lisäksi laadittiin vuoden 2015 sisäisen budjetoinnin periaatteet ja toiminnan suunnittelun ohjeistus sekä luonnos talous-säännöstä. Luken talouden ja toiminnan suunnitelma vuosille 2015–2019 toimitettiin lokakuussa MMM:öön. Luken vuoden 2015 alustava sisäinen budjetti ja toimintasuunnitelma valmistuivat vuoden lopussa. Huomattava työpanos kului myös sopimusten siirtoon ja vanhojen laitosten arkistojen päättämiseen.

Luonnonvarakeskuksen lyhenteeksi varmistui Luke. Luken ulkoinen visuaalinen ilme suunniteltiin. Intranetin ja www-sivujen osalta lopulliset ratkaisut jäivät Luken johdon tehtäväksi. Perustamishankkeessa panostettiin esimiestyön kehittämiseen, johon saatiin valtiokonttorilta rahoitusta 60 000 euroa vuodelle 2014. Eri-tyisesti esimiesfoorumit osoittautuivat tärkeäksi työvälineeksi laitosten yhdistymisprosessin tukemisessa. Vuonna 2014 järjestettiin kaksi laajaa esimiesfoorumia ja niiden alafoorumit. Niissä käsiteltiin talous- ja rakenneohjelmaa, matriisiorganisaation toimivuutta, tutkimus- ja asiakkuusprosessin toimintamallia sekä arvoja ja brändiä Luken organisaatiokulttuurin ja identiteetin rakentajina. Lisäksi käsiteltiin esimiehen roolia ja yhtenäisten pelisääntöjen rakentamista. Laadittiin esimiestyön käsikirja. Vuodelle 2015 suunniteltiin henkilöstön työyhteisötaitojen kehittämistä.

Perustamishankkeen johtoryhmä kokoontui vuoden aikana 11 kertaa, yhteistoimintaryhmä ja ohjausryhmä kumpikin seitsemän kertaa. Tutkimuslaitosten johtokuntia informoitiin säännöllisesti fuusion etenemisestä. Lisäksi järjestettiin johtokuntien yhteiskokous, jossa aiheena oli Luken rooli Suomen biotalousstrategian toimeenpanossa. Fuusiotoimisto kokoontui viikoittain, ja projektipäälliköiden yhteinen koordinaatiokokous oli kuukausittain. Lisäksi järjestettiin erillisiä johdon työpajoja sekä lukuisia projektikokouksia. Fuusiota esiteltiin sidosryhmille ja asiakkaille. Kesäkuun sidosryhmäfoorumissa esillä olivat alueellisen toiminnan strategia, asiakkuus sekä yhteiskunnan odotukset. Ennen sidosryhmäfoorumia järjestettiin yhteinen sidosryhmäkysely. Fuusion etenemisestä on tiedotettu monipuolisesti henkilöstölle. Lisäksi työtyytyväisyyskyselyn yhteydessä kysyttiin mielipidettä fuusioviestinnän onnistumisesta ja osallistamisesta fuusion toteutukseen. Tietoa perustamishankkeesta on ollut saatavilla yhteisessä intranetissä.

Luken perustamiseen myönnettiin erillisrahoitusta vuosille 2013 -2014 yhteensä 2,008 milj. euroa (M€), josta vuonna 2013 käytettiin 0,061 M€ ja vuonna 2014 1,277 M€. Lisäksi tutkimuslaitokset käyttivät omia resursseja vuonna 2014 yhteensä 2,136 M€: MTT 1,104 M€, Metla 0,855 M€, RKTL 0,100 M€ ja Tike 0,077 M€. Summat ovat ilman yleiskustannuksia. Henkilötyövuosina Luken perustamiseen käytettiin vuonna 2014 yhteensä 31,4 htv: MTT 12,0 htv, Metla 8,8 htv, RKTL 7,7 htv ja Tike 2,9 htv. Lisäksi valmisteluun osallistui MMM:n henkilöstöä.

LYNET

LYNET valmistautui laajentumiseen: vuoden 2015 alusta mukaan tulivat Geologian tutkimuskeskus, Ilmatieteen laitos, Maanmittauslaitos ja VTT. Lisäksi aloitettiin keskustelu Oulun yliopiston ja tutkimuslaitosten muodostaman NorNet-verkoston liittämistä LYNETiin osana tutkimuslaitosten ja yliopistojen yhteistyön syventämistä.

Paikkatiedon tutkimusohjelma käynnistyi vuoden alussa Geodeettisen laitoksen vetämänä. Ohjelmaan osallistuvat lisäksi MTT, Metla, RKTL ja SYKE. LYNETin aloitti ns. siemenrahoituksella ”Avoin paikkatiedon tutkimusinfrastruktuuri – oGIIR” -hankkeen paikkatieto-ohjelmassa. Ohjelmat valmistautuivat valtioneuvoston kanslian päätöksentekoa tukevan selvitys- ja tutkimustoiminnan hakuun, ja LYNET oli aktiivinen toisen uuden rahoitusinstrumentin, strategisen tutkimuksen neuvoston teemojen valmistelussa. Vuonna 2014 LYNETin ohjelmissa oli käynnissä 98 hanketta (2013: 117).

Yhteisiä koulutuksia LYNET-laitoksille järjestettiin 31 kpl, ja niissä oli 550 osallistujaa. Tietoaineistojen ja seurantojen aktiivinen kehittäminen jatkui mm. tiedonkeruun uudistamiseen ja liiketoimintamallien kehittämiseen keskittyvässä, TEKES-rahoitteisessa hankkeessa, haastekumppanina Avoimen tiedon innovaa-

tiokilpailussa ”Apps4Finland” sekä osallistumisena Avoin Suomi 2014 -messuille. Syksyllä järjestettiin yhdessä Digile-SHOKin kanssa kolme ideointitapaamista peli- ja oppimisympäristö alan sovelluskehittäjien ja yritysten kanssa. Muita tuloksia olivat mm. Oulun LYNET-laboratorion auditointi, osallistuminen esiselvitykseen ja pilotointiin tutkimuslaitosten liittymiseksi OKM:n julkaisutiedonkeruuseen sekä osallistuminen OKM:n Avoin tiede ja tutkimushankkeen -asiantuntijaryhmään ja metrologian neuvottelukuntaan. LYNET järjesti yhteisseminaarin sosiaali- ja terveysalan asiantuntijalaitosten yhteenliittymän SOTERKOn kanssa.

MTT osallistui LYNETin kaikkiin kuuteen tutkimusohjelmaan. Niihin kuuluneiden hankkeiden kokonaiskustannus oli 4,010 M€, mikä on 7 % MTT:n tutkimuksen ja asiantuntijatehtävien volyymista. Hankkeisiin kohdistettiin suoraan työaikakirjanpidossa 25 htv. MTT:ssä kustannuksilla ja henkilötyövuosilla mitattuna eniten kustannuksia (1,233 M€) ja henkilötyövuosia (8 htv) kohdistui Ilmastonmuutos-ohjelmaan (taulukko 1).

Taulukko 1. LYNETin tutkimusohjelmien kustannukset (M€) ja työpanos (htv) MTT:ssä 2014.

	Kustannukset	HTV*)
Ilmastonmuutos	1,233	8
Biotalous	1,042	5
Itämeri	0,925	6
Kestävä ruokajärjestelmä	0,446	3
Kestävä maankäyttö	0,301	2
Paikkatieto	0,063	1
Yhteensä	4,010	25

*) Ohjelmiin kuuluville hankkeille työaikakirjanpidossa suoraan kohdistetut teholliset henkilötyövuodet.

Muuhun LYNET-yhteistyöhön käytettiin MTT:ssä 0,4 htv, ja menoja kertyi 0,057 M€. Lisäksi MTT:n osuus LYNET-yhteistyön koordinaatiosta (LYNET-toimisto) oli 0,030 M€.

1.2.4. Uudet ulkomaiset tutkimushankkeet ja yhteistoimintasopimukset

EU-yhteistyö

Vuonna 2014 MTT:ssä oli käynnissä 37 EU-rahoitteista tutkimushanketta ja ERA-Net –verkostohanketta. EU:n seitsemännen puiteohjelman viimeisistä hauista myönteisen rahoituspäätöksen saaneet projektit PROHEALTH, FISHBOOST, FLINT, CLAFIS ja SimPhoNy alkoivat. EU:n uuden tutkimuksen ja innovoinnin Horisontti 2020 -ohjelman ensimmäisiin hakuihin MTT:stä lähti 28 hakemusta vuonna 2014. Näistä MOBILE FLIP sai ensimmäisen MTT:n Horisontti 2020 –rahoituksen. Neljä muuta projektia -DIVERSIFOOD, SUSFANS, ProIntensAfrica ja FACCE Evolve- saivat myös myönteisen rahoituspäätöksen ja etenivät sopimusvalmisteluihin loppuvuoden aikana. Viimeisiä päätöksiä jo sisään jätetyistä hakemuksista odotetaan vielä samanaikaisesti valmistauduttaessa uusiin hakukierroksiin. MTT:n ERA-Net -hankkeista SUSFOOD päättyi marraskuussa 2014, ja viimeisenä vuonna osallistuttiin toiselle rahoitushakukierrokselle, viimeisteltiin tutkimusstrategia sekä päivitettiin tietokanta.

MTT osallistui myös muihin kansainvälisiin rahoitushakuihin, kuten FACCE-JPI, jonka yhteisen ohjelmasuunnittelun aloitteen Climate Smart Agriculture -hausta rahoitetuksi tulivat MTT:n ClimGen-, ClimBar- ja CAOS-projektit. Myös Itämeren alueen tutkimushankkeita valmisteltiin laajasti uudelle ohjelmakaudelle 2014-2020 (esimerkkinä siemenrahanhanke Baltic Phoenix).

Kansainväliset kumppanuudet

MTT seurasi ja vaikutti EU:n tutkimuspolitiikka- ja ohjelmaesityksiin osallistumalla useisiin kansainvälisten työryhmien toimintaan (esimerkiksi SCAR AKIS: The European Union's Standing Committee on Agricultural Research Agricultural Knowledge and Innovation Systems, SCAR SAP: Sustainable Animal Production, SCAR EIARD: European Initiative for Agricultural Research for Development ja ATF: Animal Task Force).

MTT on toiminut näkyvästi FACCE-JPI:ssa. Scientific Advisory Board'n jäseneksi valittiin edelleen MTT:n edustaja erovuoroisen tilalle. Horisontti 2020 -ohjelmasta rahoitettu FACCE Evolve toimii rahoitusinstrumenttina FACCE-JPI:n sihteeristölle, johon saatiin nyt MTT:n/Luken edustaja.

Kansainvälisten kumppanuuksien rakentamisessa ja ylläpitämisessä jatkettiin yhteistyötä Euroopassa, Kiinassa, Venäjällä, Latinalaisessa Amerikassa ja kehitysmaissa. Erityistä vuonna 2014:

- MTT osallistui syyskuussa ministeri Petteri Orpon Team Finland –vienninedistämismatkalle maatalouden yhteistyöalustan (CF-PADI) mahdollisilla sijoituspaikoilla Kiinassa.
- Kesäkuussa MTT:ssä vieraili asiantuntijaryhmä Kiinan maatalousministeriöstä tutustuen MTT:n yleisiin strategisiin päämääriin sekä erityisteemoihin kestävän biotalouden, viljan- ja maidontuotannon sekä ravinteiden kierrätyksen ja bioenergian alueilta. Ryhmä yhdessä Kiinan varaministeri Chen Xiaohua'n kanssa tutustui maatalouden työkonetekniikkaan.
- Heinäkuussa delegaatio XJAAS-akatemiasta (Xinjiang Academy of Animal Science) Länsi-Kiinasta vieraili MTT:ssä. Memorandum of Understanding -asiakirja tutkimusyhteistyön edistämiseksi allekirjoitettiin. Yhteistyötä edistetään erityisesti eläingenomiikan, kotieläinten monimuotoisuuden, eläingenivarojen karakterisoinnin ja kotieläinten lisääntymisbiologian tutkimuksien osalta.
- Kiinan maatalousministeriön ja Kiinan maataloustieteen akatemian (CAAS) edustajat allekirjoittivat MTT-vierailun yhteydessä marraskuussa aiesopimuksen kauran viljelyn kehittämisestä Kiinassa. Vierailun 40 hengen asiantuntijaryhmään kuului edustajia myös kahdesta muusta tutkimuskeskuksesta (Liaoning Academy of Agricultural Sciences ja Jilin Academy of Agricultural Sciences) sekä Zhangjiakoun maakunnassa toimivista yrityksistä.
- MTT:n asiantuntijoita osallistui Tekesin järjestämälle Intian-yhteistyön kehittämismatkalle (Business with Impact – Co-creation journey to India) Biharin osavaltioon maaliskuussa. Matkan aikana tutustuttiin olosuhteisiin Intian maaseudulla, markkinoitiin MTT:n osaamista, pilotoitiin omia tuotealustoja autenttisissa olosuhteissa sekä ideoitiin uusia ratkaisuja ja liiketoimintamahdollisuuksia paikallisten toimijoiden ja yhteiskunnallisten vaikuttajien kanssa.
- MTT valmisteli alustavan yhteistyösopimuksen italialaisen Università degli Studi della Tuscia'n kanssa.
- IGAD-maiden (Etiopia, Etelä-Sudan, Sudan, Kenia, Djibouti, Somalia, Uganda)naiskansanedustajien ryhmä tutustui MTT:hen toukokuussa.

Kehityskaupankkeet

MTT:n koordinoima Länsi- ja Itä-Afrikan FoodAfrica-ohjelma (Improving food security in West and East Africa through capacity building in research and information dissemination) jatkui. Suomen ulkoasiainministeriön rahoittamat institutionaalisen yhteistyön hankkeet (IKI/ICI) jatkuivat Keniassa (Building Capacity to Improve Safety in the Feed - Dairy chain, with Special Focus on Health Risks Associated with Biological Contaminants, phase 2), Etiopiassa (Improving the food security of Ethiopia – Assessment of soil amendment rock resources and balanced application of fertilizer and soil conditioners ja Capacity building in genetic evaluation and new breeding tools to strengthen the Ethiopian dairy development), Egyptissä (Enhancing development of water use efficient crops & production methods to dry and saline conditions), Sambiassa (Production of Disease-free Planting Materials of Root and Tuber Species) ja Tunisiassa (Tunisian perunantuotannon kehittäminen - tavoitteena ympäristöystävällisempi viljely).

1.2.5. Tiedon ja teknologian vaihto, neuvontayhteistyö

Hankkeita valmistellaan yhdessä sidosryhmien ja hyödyntäjien kanssa, ja hankkeet kootaan ongelmanratkaisun kannalta riittävän laajoiksi kokonaisuuksiksi. Tutkimusaluepäälliköiden vastuulla on varmistaa, että erilliset hankkeet muodostavat yhtenäisen ratkaisukeskeisen kokonaisuuden.

MTT:n sisäiset tiedonsiirtotiimi (julkisen tutkimustiedon ja teknologian vaihdon ja siirron kehittämisestä vastaava tiimi) sekä tutkijoista ja asiantuntijoista koostuva tiedonvaihtoverkosto kehittävät tiedonvaihtoa ja neuvontayhteistyötä. Verkostossa toteutettiin yhdessä Puutarhaliiton kanssa uudistuva asiantuntijuus - koulutusohjelma, johon MTT:stä osallistui 15 henkilöä.

Vaikuttavuus:

- Tiedon käyttäjiä ja soveltajia kytkettiin hankekohtaisesti tutkimuksen suunnitteluun jo tutkimusaiheen määrittelyssä. Hankkeita on toteutettu yhdessä sidosryhmien kanssa; esimerkkeinä bioenergia- ja ravinneriittävyshankkeet, joita tehdään yhdessä yritysten ja viranomaisten kanssa, sekä koneautomaation kehittäminen, jota tehdään yhdessä agroteknologiaverkoston kanssa.
- Rungas osallistuminen asiantuntijana säädöksiä ja elinkeinotukia valmisteleviin hallinnon työryhmiin ja arviointihankkeisiin. Osa tehtävistä on sovittu MMM:n palvelusopimuksessa.
- Hankkeiden tuloksia on sekä ammattilehtiartikkeleissa että tiedotustilaisuuksissa koottu yksittäisten hankkeiden esittelyn sijasta ratkaisukeskeisiksi kokonaisuuksiksi.
- Hankkeiden tuloksia on viety mahdollisuuksien mukaan suunnitteluohjelmistoihin ja verkkopalveluihin. Agronet-palvelu siirtyi ProAgrian vastuulle.
- Neuvontayhteistyön osalta MTT ja ProAgria ovat jatkaneet yhteisen johtoryhmän ohjaamaa strategista prosessia, jonka tavoitteena on tutkimuksen ja neuvonnan yhteinen palvelukehitys. Yhteistyön kehittäminen keskittyy kolmeen teemaan: osaamiskeskustoiminnan kehittäminen, uusien palvelukonseptien kehittäminen (ryhmäneuvonta), sekä IT-palveluiden kehittäminen.
- Vuonna 2014 yhteistyö ProAgrian kanssa keskittyi tietokantayhteistyön syventämiseen sekä osaamiskeskustoiminnan syventämiseen pilot-hankkeiden avulla. Kokoavana teemana on liiketoimintaosaamisen syventäminen ja pilotteina maidontuotanto, lampaanlihantuotanto sekä luonnontuotteet ja edellisiin liittyvä tuotteistaminen. Näistä edistyivät maidontuotannon osaamiskeskus sekä lammasteema. Kasvinsuojelun osalta kehitettiin IPM-konseptia ja valmisteltiin yhteisen asiantuntijan rekrytointia. Myös valkuaisomavaraisuuden, luomutuotannon sekä kasvin- ja lihantuotannon osalta tiivistettiin asiantuntijoiden yhteistyötä. Keskeisin IT-pilot-hanke liittyy MTT:n ja ProAgrian tietokantayhteistyöhön ja siihen liittyvien tiedon keruun, tiedon jalostamisen sekä palveluiden hyödyntämisen prosessien ja pelisääntöjen kehittämiseen. Hanke "Talous- ja reaali-prosessitietovarantoon perustuvien analyysi- ja raportointijärjestelmien kehittäminen maa- ja elintarviketalouden analysointiin" päättyi ja sen suunnittelu eteni palvelumuotoilun vaiheeseen.

1.2.6. Innovaatiot

MTT Asiakasratkaisut -virtuaaliyksikkö (MTT-AR) koordinoi maksullista toimintaa sekä tehostaa resurssien käyttöä, liiketoiminnan kannattavuutta ja kasvua. MTT-AR mahdollistaa entistä paremmin tutkimustulosten hyödyntämispotentiaalin suunnittelun heti tutkimushankkeen alkuvaiheessa ja sopivan rahoitusmuodon hankkimisen kuhunkin tutkimushankkeen vaiheeseen. Osa tutkimustuloksista on lisensoitavissa tai aineettomat oikeudet (IPR) ovat myytävissä, ja osa tuloksista voidaan tuotteistaa omiksi uusiksi maksullisiksi palveluiksi. Vuonna 2014:

- Tutkijoiden aktivointia ja koulutusta IPR-asioissa ja NABC-analyysissä jatkettiin.

- Kaksi Tekesin Tutli (Tutkimusideoista uutta tietoa ja liiketoimintaa) -hanketta loppui vuonna 2014, ja niistä toisen hankkeen kaupallistamisneuvottelut saatiin lähes valmiiksi ja toisen neuvottelut etenivät hyvin.
- Konsultointipalveluiden liikevaihto kasvoi edelleen merkittävästi (2014: 1,47 M€, 2013: 0,397 M€, 2012: 0,055 M€).

1.2.7. Markkinointi ja viestintä

Viestintä ja markkinointi laajensivat verkkoviestinnän ja sosiaaliseen median hyödyntämistä tiede, media- ja asiakasviestinnässä. Verkossa viikoittain päivittyvä ja kaksi kertaa vuodessa painettuna ilmestyvä asiakaslehti, kuukausittain ilmestyvä uutiskirje sekä aktiivisesti päivitettävät sosiaalisen median kanavat tukivat sidosryhmäviestintää. Tutkimuksen asiakastyötä tuettiin järjestämällä laajoja asiakastilaisuuksia yhteistyössä tutkimusalueiden kanssa. Tapahtumien järjestämistä kehitettiin ottamalla käyttöön tapahtumanhallinta-järjestelmä.

Tiedotustilaisuudet ja tiedotteet poikivat yhteensä 2 611 juttua mediassa (2013: 2 272). Omissa julkaisusarjoissa ilmestyi 80 raporttia ja opasta (2013: 52). Viljelijöitä palveltiin Maaseudun Tulevaisuuden välissä jaettavalla Maaseudun Tiede -liitteellä, joka ilmestyy neljä kertaa vuodessa.

MTT:n tiede- ja mediaviestintä oli tuloksellista. Viimeisen, vuoden 2013 julkishallinnon mediabarometrin mukaan MTT:n viestintä on hyvin hoidettua, asiakaslähtöistä ja avointa. Toimittajien on helppo lähestyä organisaatiota. Parhaat arviot MTT sai viestinnän asiantuntevuudesta ja luotettavuudesta. Toimittajien mielikuvissa MTT näyttäytyi ennen kaikkea tärkeänä ja mielenkiintoisena toimijana.

Merkittävä osa sekä sisäisestä että ulkoisesta viestinnästä liittyi Luken perustamiseen.

1.3. Toiminnallinen tehokkuus

1.3.1. Toiminnan tuottavuus

Julkaisuja tuotettiin tutkijatyövuotta kohden 5,0 kpl. Toteuma nousi edellisvuotta ja tavoitetta suuremmaksi. Asiantuntijatarkastettuja tieteellisiä artikkeleja tuotettiin edellisvuoden tavoin tutkijatyövuotta kohden 0,7 kpl ja tavoitteesta jäätiin hieman. Ammattilehtiartikkelien määrä tutkijatyövuotta kohden nousi selvästi tavoitetta suuremmaksi ja kasvoi myös edellisvuodesta. Yleislehtiartikkelien toteuma oli edellisvuoden tasolla. Muita julkaisuja tuotettiin tutkijatyövuotta kohden tavoitteen mukaisesti ja selvästi edellisvuotta enemmän. Asiakkaita palvelevia tuotoksia (tuotokset asiakkaiden päätöksen teon tueksi, uudet tuotteet, keksintöilmoitukset ja patentit, analyysimenetelmät ja muut tutkimusta palvelevat tuotokset) tuotettiin tavoitteen mukaisesti tutkijatyövuotta kohden 0,9 kpl (taulukko 2).

Taulukko 2. Tuottavuuden tunnuslukuja, kpl/tutkija-htv.

	2012 *)	2013	2014	tulosop. 2014
Julkaisut yhteensä, josta	5,3	4,2	5,0	4,5
- Asiantuntijatarkastetut tieteelliset artikkelit	0,7	0,7	0,7	0,8
- Ammattilehtiartikkelit	2,3	1,8	2,0	1,3
- Yleislehtiartikkelit	0,1	0,1	0,1	0,2
- Muut julkaisut	2,2	1,6	2,2	2,2
Asiakkaita palvelevat tuotokset	0,8	0,7	0,9	0,9

*) Vuoden 2012 luvut on muutettu vastaamaan uutta julkaisujen luokittelutapaa.

1.3.2. Toiminnan taloudellisuus

Tutkimuksen ja asiantuntijatehtävien kustannuksia seurataan MMM:n määrittämien politiikkasektoreiden mukaisesti. Toiminnasta pääosa kohdistuu kolmelle politiikkasektorille: (a) maaseudun kehittäminen, (b) maa- ja puutarhatalous sekä (c) elintarvikkeiden laatu ja turvallisuus. Poliitiikkasektoreiden sisällä toiminta on jaettu tutkimukseen ja asiantuntijatehtäviin. Tämän lisäksi niille tutkimus- ja asiantuntijatehtäville, jotka eivät kohdistu suoraan millekään edellä mainituista politiikkasektoreista, on käytössä seuraavat seurannan tasot: muu tutkimustoiminta, muut asiantuntijatehtävät, tutkimusyhteisöä palvelevat asiantuntijatehtävät. Poliitiikkasektoreiden lisäksi tutkimuksen ja asiantuntijatehtävien kustannuksia seurataan myös MTT:n tutkimusalueiden kautta.

Vuonna 2014 tutkimuksen ja asiantuntijatehtävien kokonaiskustannus ilman maksullista toimintaa oli 54,088 milj. euroa eli 1,623 milj. euroa (+3 %) edellisvuotta suurempi. Vuoden 2014 suunnitelmaan verrattessa kokonaiskustannus oli 2,588 milj. euroa (+5 %) suurempi (taulukko 3).

Kokonaiskustannuksista 39,247 milj. euroa (73 %) kohdistui tutkimukseen ja 14,841 milj. euroa (27 %) asiantuntijatehtäviin. Tutkimuksen kokonaiskustannus oli 1,682 (-4 %) edellisvuotta ja 1,353 (-3 %) suunnitelmaa pienempi. Asiantuntijatehtävien kokonaiskustannus oli puolestaan 3,305 milj. euroa (+29 %) edellisvuotta ja 3,941 milj. euroa (+36 %) suunniteltua suurempi. Asiantuntijatehtävien kasvussa näkyy mm. uudet kehitysyhteistyöhankkeet sekä Ely-keskusrahoituksen kasvu. Useat suuret Ely-keskusten rahoittamat hankkeet on luokiteltu asiantuntijatehtäviksi.

Tutkimus- ja asiantuntijatehtäville kohdistui tuloja yhteensä 17,175 milj. euroa, joka on 0,984 milj. euroa (-5 %) edellisvuotta ja 1,125 milj. euroa (-6 %) suunniteltua vähemmän. Asiantuntijatehtävien tulot (3,893 milj. euroa) nousivat edellisvuotta (+0,738 milj. euroa, + 23 %) ja suunniteltua (+0,493 milj. euroa, +15 %) suuremmiksi. Tutkimustoiminnan tulot (13,282 milj. euroa) jäivät sen sijaan edellisvuotta (-1,722 milj. euroa, -11 %) ja suunniteltua (-1,618, -11 %) pienemmiksi.

Tutkimukseen ja asiantuntijatehtäviin kohdistui suoraan kirjanpidon kautta välittömiä kustannuksia 23,594 milj. euroa eli 0,225 milj. euroa (-1 %) edellisvuotta vähemmän. Tutkimukseen ja asiantuntijatehtäviin suoraan kohdistuneet henkilöstökustannukset (-0,465 milj. euroa, -3 %) sekä aineiden, tarvikkeiden ja tavaroiden hankinnat (-0,142 milj. euroa, -19 %) laskivat edellisvuodesta, kun taas mm. palvelujen ostoissa (+0,269 milj. euroa, +10 %) oli puolestaan kasvua. Vastaavasti tutkimukseen ja asiantuntijatehtäviin kohdistui kustannuslaskennassa välillisiä yleiskustannuksia 30,494 milj. euroa eli 1,849 milj. euroa (+6 %) edellisvuotta enemmän. Yleiskustannuksen kasvussa näkyvät osaltaan mm. Palkeiden palveluiden laajentuminen henkilöstöhallinnonpalveluihin, työaikapankkijärjestelmän purkamisesta aiheutuneet ylimääräiset henkilöstökustannukset sekä pääomakustannusten (poistot ja korot) kasvu. Luken perustamisen yhteydessä yhdenmukaistettiin käyttöomaisuuskirjanpitoa ja päätettiin ottaa Lukessa käyttöön Kiekun mukaiset poistorajat,

jolloin kaikki alle 10,000 euron käyttöomaisuuserät kuuluvat irtaimistoon, eikä niille lasketa poistoja. Tämän perusteella MTT:ssä tehtiin vuoden 2014 marraskuussa suunnitelmista poikkeavat poistoajat kaikille jään-
nösarvoja omaaville alle 10,000 euron käyttöomaisuuserille.

Tutkimuksen ja asiantuntijatehtävien kokonaiskustannuksista 34,885 milj. euroa (64 %) kohdistui maaseu-
dun kehittämiseen, 5,801 milj. euroa (11 %) maa- ja puutarhatalouteen ja 6,211 milj. euroa (12 %) elintar-
vikkeiden laatuun ja turvallisuuteen. Poliittikkasektoreille suoraan kohdistumattoman tutkimuksen ja asian-
tuntijatehtävien osuus kustannuksista oli 7,191 milj. euroa (13 %). Tutkimuksen ja asiantuntijatehtävien
kustannusten jakautumisen suhteellisissa osuuksissa eri poliittikkasektoreille ja sektoreille kuulumattomaan
toimintaan ei ole havaittavissa merkittäviä muutoksia edelliseen vuoteen tai poikkeamia vuoden 2014
suunnitelmaan.

Taulukko 3. Tutkimuksen ja asiantuntijatehtävien kustannukset, milj. euroa
(ei sisällä maksullista toimintaa).

	2012					2013					2014					Tulossopimus 2014								
	Kust.	Tuotot				Kust.	Tuotot				Kust.	Tuotot				Kust.	Tuotot							
	1 000 €	%	1 000 €	%	Htv *)	%	1 000 €	%	1 000 €	%	Htv *)	%	1 000 €	%	1 000 €	%	1 000 €	%	Htv *)	%				
Maaseudun kehittäminen	7 019	14	2 670	14	52	14	7 063	13	3 069	17	49	14	5 801	11	2 026	12	39	12	7 000	14	2 900	16	48	13
- Tutkimus	6 383	12	2 302	12	48	13	5 998	11	2 555	14	43	12	4 570	8	1 522	9	31	9	6 100	12	2 400	13	43	12
- Asiantuntijatehtävät	636	1	368	2	4	1	1 065	2	514	3	6	2	1 231	2	504	3	8	2	900	2	500	3	5	1
Maa- ja puutarhatalous	31 513	61	11 087	60	237	62	32 277	62	10 717	59	226	63	34 885	64	11 148	65	219	65	31 200	61	10 300	56	220	62
- Tutkimus	26 379	51	9 663	52	204	53	27 052	52	9 714	53	194	54	28 393	52	9 839	57	181	54	26 500	51	9 200	50	190	53
- Asiantuntijatehtävät	5 134	10	1 424	8	33	9	5 225	10	1 003	6	32	9	6 492	12	1 309	8	38	11	4 700	9	1 100	6	30	8
Elintarvikkeiden laatu ja turvallisuus	7 328	14	2 685	14	52	14	7 546	14	2 385	13	49	14	6 211	11	1 835	11	36	11	7 300	14	3 100	17	52	15
- Tutkimus	6 724	13	2 565	14	47	12	6 964	13	2 292	13	45	13	5 517	10	1 687	10	31	9	6 700	13	2 900	16	47	13
- Asiantuntijatehtävät	604	1	120	1	5	1	582	1	93	1	4	1	694	1	148	1	5	1	600	1	200	1	5	1
Muu tutkimustoiminta ja muut asiantuntijatehtävät	6 059	12	2 079	11	42	11	5 579	11	1 988	11	36	10	7 191	13	2 166	13	42	13	6 000	12	2 000	11	37	10
- Muu tutkimustoiminta	1 510	3	690	4	11	3	915	2	443	2	6	2	767	1	234	1	5	1	1 300	3	400	2	7	2
- Muut asiantuntijatehtävät	2 928	6	1 008	5	21	5	3 003	6	1 158	6	20	6	3 711	7	1 341	8	22	7	3 100	6	1 200	7	21	6
- Tutkimusyhteisöä palvelevat asiantuntijatehtävät	1 621	3	381	2	10	3	1 661	3	387	2	10	3	2 713	5	591	3	15	4	1 600	3	400	2	9	3
Tutkimustoiminta ja asiantuntijatehtävät yhteensä	51 919	100	18 521	100	383	100	52 465	100	18 159	100	360	100	54 088	100	17 175	100	336	100	51 500	100	18 300	100	357	100
- Tutkimus	40 996	79	15 220	82	310	81	40 929	78	15 004	83	288	80	39 247	73	13 282	77	248	74	40 600	79	14 900	81	287	80
- Asiantuntijatehtävät	10 923	21	3 301	18	73	19	11 536	22	3 155	17	72	20	14 841	27	3 893	23	88	26	10 900	21	3 400	19	70	20

*) Suoraan työaikakirjanpidossa kyseisille toiminnoille kohdennettu tehollinen henkilötyövuosikertymä.

MTT:n viiden tutkimusalueen yhteenlaskettu kokonaiskustannus oli 37,200 milj. euroa eli 1,438 milj. euroa
(+4 %) edellisvuotta suurempi ja 5,500 milj. euroa (+17 %) tavoitetta suurempi. Erityisesti tutkimusalueet
Ympäristöystävällinen maatalous sekä Kestävä ja kilpailukykyinen ruoantuotanto olivat volyymiltään sekä
edellisvuotta että suunniteltua suuremmat.

Vastaavasti tutkimusalueiden toteutunut ulkopuolinen rahoitus oli 12,275 milj. euroa eli 0,537 milj. euroa (-
4 %) edellisvuotta pienempi, mutta saavutti kuitenkin vuodelle 2014 asetetun tavoitteen. Kestävä ja kilpai-
lukykyinen ruoantuotanto –sekä Ympäristöystävällinen maatalous –tutkimusalueiden tulot nousivat edellis-
vuotta ja suunniteltua suuremmiksi. Muiden tutkimusalueiden osalta tulot jäivät puolestaan edellisvuotta ja
suunnitelmaan pienemmiksi.

Tutkimusalueiden kustannus muodosti 69 % tutkimuksen ja asiantuntijatehtävien kokonaiskustannuksesta,
kun vuonna 2013 vastaava osuus oli 68 %. Tämä osoittaa, että entistä suurempi osuus MTT:n tutkimuksesta
ja asiantuntijatehtävistä kohdistui tutkimusalueille (taulukko 4).

Taulukko 4. Tutkimusalueiden kustannukset ja ulkopuolinen rahoitus, milj. euroa.

	2012					2013					2014					Tulossopimus 2014								
	Kust.	Tuotot				Kust.	Tuotot				Kust.	Tuotot				Kust.	Tuotot							
	1 000 €	%	1 000 €	%	Htv *)	%	1 000 €	%	1 000 €	%	Htv *)	%	1 000 €	%	1 000 €	%	1 000 €	%	Htv *)	%				
Tutkimus ja asiantuntijatehtävät tutkimusalueittain																								
- Kestävä ja kilpailukykyinen ruoantuotanto	8 433	26	3 180	26	64	26	10 489	29	3 133	24	76	30	11 231	30	3 684	30	72	31	9 300	29	3 300	27	73	30
- Vihreän talouden mahdollisuudet	6 640	20	2 344	19	51	21	7 160	20	2 574	20	51	20	6 946	19	1 731	14	44	19	6 500	21	2 300	19	50	20
- Vastuullinen ruokaketju - hyvinvoiva kuluttaja	4 445	14	2 191	18	31	13	5 308	15	2 350	18	34	14	4 191	11	1 680	14	24	10	4 800	15	2 400	20	34	14
- Älykkäästi uusiutuvista luonnonvaroista	5 739	18	2 188	18	45	18	5 330	15	2 295	18	38	15	4 762	13	1 887	15	30	13	4 500	14	2 000	16	38	16
- Ympäristöystävällinen maatalous	7 290	22	2 399	20	54	22	7 475	21	2 460	19	52	21	10 070	27	3 293	27	66	28	6 600	21	2 200	18	50	20
Tutkimusalueet yhteensä	32 547	100	12 302	100	245	100	35 762	100	12 812	100	251	100	37 200	100	12 275	100	236	100	31 700	100	12 200	100	245	100

*) Suoraan työaikakirjanpidossa kyseisille toiminnoille kohdennettu tehollinen henkilötyövuosikertymä.

Vuonna 2014 henkilötyövuotta kohden toteutunut tutkimuksen ja asiantuntijatehtävien kokonaiskustannus oli 74 000 euroa (+6 %). Tutkijatyövuotta kohden lasketun tutkimuksen ja asiantuntijatehtävien kustannus oli 167 000 euroa (+2 %). Julkaisua kohden laskettu kokonaiskustannus oli 33 000 euroa (-18 %). Kokonaiskustannus asiakasta palvelevaa tuotosta kohden oli 180 000 euroa (-23 %).

Yhteisrahoituksen ja maksullisen palvelutoiminnan tuottojen yhteenlaskettu määrä tutkijatyövuotta kohden oli 68 00 euroa eli lähellä suunniteltua (-3 %) ja edellisen vuoden (-1 %) tasoa (taulukko 5). Yhteisrahoituksen osuus tutkijahenkilötyövuotta kohden oli 53 000 euroa (tavoite: 57 000 euroa, 2013: 57 000 euroa) ja maksullisen palvelutoiminnan osuus 15 000 euroa (tavoite: 13 000 euroa, 2013: 12 000 euroa).

Taulukko 5. Taloudellisuuden tunnuslukuja.

	2012	2013	2014	tulosop. 2014
Tutkimustoiminnan ja asiantuntijatehtävien kokonaiskustannukset / htv	68	70	74	70
Tutkimustoiminnan ja asiantuntijatehtävien kokonaiskustannukset / tutkija-htv	166	164	167	162
Tutkimustoiminnan ja asiantuntijatehtävien kokonaiskustannukset / julkaisu	32	40	33	36
Tutkimustoiminnan ja asiantuntijatehtävien kokonaiskustannukset / Asiakkaita palvelevat tuotokset	205	233	180	187
Yhteishankerahoituksen ja maksullisen palvelutoiminnan tuotot / tutkija-htv	72	69	68	70

1.3.3. Maksullisen toiminnan tulos ja kannattavuus

Maksullinen toiminta perustuu valtion maksuperustelakiin ja asetukseen sekä MMM:n asetukseen MTT:n suoritteista perittävistä maksuista.

Maksullisen toiminnan tuottokertymä oli 4,927 milj. euroa, joka on 0,927 milj. euroa (+ 23 %) enemmän kuin tulossopimuksessa asetettu tavoite ja 1,241 milj. euroa edellisvuotta enemmän (+34 %). Tuottokertymässä näkyvät mm. lajikekoitoiminnan siirtyminen maksulliseksi toiminnaksi (tuotot 0,392 milj. euroa) sekä konsultointipalvelujen edelleen voimakkaana jatkunut kasvu (tuottokertymä 1,470 milj. euroa), joihin sisältyy mm. MMM:n neljä suurta toimeksiantoa.

Maksullisen toiminnan kokonaiskustannusvastaavuus valiotaimituotannon 0,080 milj. euron hintatuki huomioon ottaen jäi 0,455 milj. euroa alijäämäiseksi. Tulossopimuksessa asetetusta kustannusvastaavuustavoitteesta jäätiin selvästi (taulukko 6).

Taulukko 6. Julkisoikeudelliset ja liiketaloudellisesti hinnoiteltavat suoritteet, euroa.

Laskelman erät / suoritteet	Julkisoikeudelliset suoritteet			Liiketaloudelliset suoritteet			YHTEENSÄ			TULOSSOP.
	2012	2013	2014	2012	2013	2014	2012	2013	2014	2014
TUOTOT										
Maksullisen toiminnan tuotot										
- maksullisen toiminnan myyntituotot	100 213	99 209	117 859	3 749 952	3 586 579	4 808 693	3 850 165	3 685 788	4 926 552	
- maksullisen toiminnan muut tuotot	0	0	0	0	0	0	0	0	0	
= tuotot yhteensä	100 213	99 209	117 859	3 749 952	3 586 579	4 808 693	3 850 165	3 685 788	4 926 552	4 000 000
KUSTANNUKSET										
Maksullisen toiminnan erilliskustannukset										
- aineet, tarvikkeet ja tavarat	446	647	0	170 309	145 994	122 646	170 755	146 641	122 646	
- henkilöstökustannukset	45 257	47 287	49 842	1 565 074	1 454 663	1 690 625	1 610 331	1 501 950	1 740 467	
- vuokrat	0	0	0	19 308	12 048	12 153	19 308	12 048	12 153	
- palvelujen ostot	2 221	2 844	2 737	198 237	125 380	785 989	200 458	128 224	788 726	
- muut erilliskustannukset	4 255	3 890	3 778	132 208	71 397	112 466	136 463	75 287	116 244	
Erilliskustannukset yhteensä	52 179	54 668	56 357	2 085 136	1 809 482	2 723 879	2 137 315	1 864 150	2 780 236	
KÄYTTÖJÄÄMÄ	48 034	44 541	61 502	1 664 816	1 777 097	2 084 814	1 712 850	1 821 638	2 146 316	
Maksullisen toiminnan osuus yhteiskustannuksista										
- tukitoimintojen kustannukset	0	0	0	215 701	215 214	277 665	215 701	215 214	277 665	
- poistot	0	0	0	102 059	102 021	167 634	102 059	102 021	167 634	
- korot	0	0	0	12 777	21 302	11 445	12 777	21 302	11 445	
- muut yhteiskustannukset	24 534	33 061	38 945	1 573 757	1 812 057	2 185 609	1 598 291	1 845 118	2 224 554	
Osuus yhteiskustannuksista yhteensä	24 534	33 061	38 945	1 904 294	2 150 594	2 642 353	1 928 828	2 183 655	2 681 298	
KOKONAISKUSTANNUKSET YHTEENSÄ	76 713	87 729	95 302	3 989 430	3 960 076	5 366 232	4 066 143	4 047 805	5 461 534	3 810 000
YLIJÄÄMÄ (+) / ALIJÄÄMÄ (-)	23 500	11 480	22 557	-239 478	-373 497	-557 539	-215 978	-362 017	-534 982	190 000
Käytetty MPL 7.1 §:n mukainen hintatuki	0	0	0	80 000	80 000	80 000	80 000	80 000	80 000	80 000
YLIJÄÄMÄ (+) / ALIJÄÄMÄ (-) HINTAT. JÄLKEEN	23 500	11 480	22 557	-159 478	-293 497	-477 539	-135 978	-282 017	-454 982	270 000
Käytettävissä ollut MPL 7.1 §:n mukainen hintatuki	0	0	0	80 000	80 000	80 000	80 000	80 000	80 000	80 000
Kustannusvastaavuus-%	131 %	113 %	124 %	94 %	91 %	90 %	95 %	91 %	90 %	105 %

Maksullisen palvelutoiminnan kustannusvastaavuus ilman hintatuettua valiotaimituotantoa jäi 0,129 milj. euroa alijäämäiseksi kustannusvastaavuuden ollessa 97 %. Tulossopimuksen tavoite oli 114 % (taulukko 7).

Taulukko 7. Julkisoikeudelliset ja liiketaloudellisesti hinnoiteltavat suoritteet ilman hintatuettuja suoritteita, euroa.

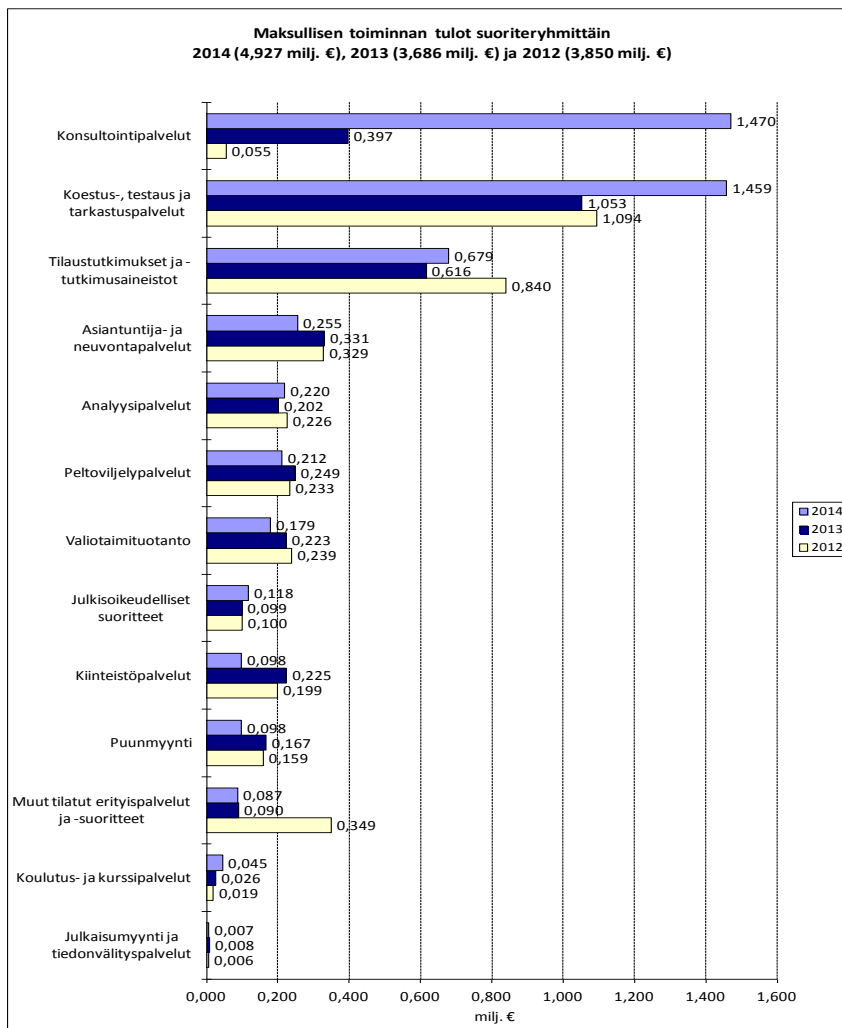
Laskelman erät / suoritteet	Julkisoikeudelliset suoritteet			Liiketaloudelliset suoritteet			YHTEENSÄ			TULOSSOP.
	2012	2013	2014	2012	2013	2014	2012	2013	2014	2014
TUOTOT YHTEENSÄ	100 213	99 209	117 859	3 511 098	3 364 046	4 629 962	3 611 311	3 463 255	4 747 821	3 750 000
KOKONAISKUSTANNUKSET YHTEENSÄ	76 713	87 729	95 302	3 430 812	3 407 171	4 781 412	3 507 525	3 494 900	4 876 714	3 300 000
YLIJÄÄMÄ (+) / ALIJÄÄMÄ (-)	23 500	11 480	22 557	80 286	-43 125	-151 450	103 786	-31 645	-128 893	450 000
Käytetty MPL 7.1 §:n mukainen hintatuki	0	0	0	0	0	0	0	0	0	0
YLIJÄÄMÄ (+) / ALIJÄÄMÄ (-) HINTATUEN JÄLKEEN	23 500	11 480	22 557	80 286	-43 125	-151 450	103 786	-31 645	-128 893	450 000
Kustannusvastaavuus-%	131 %	113 %	124 %	102 %	99 %	97 %	103 %	99 %	97 %	114 %

Valiotaimituotannon kannattavuus jäi 0,406 milj. euroa alijäämäiseksi ja hintatuki huomioon ottaen alijäämäksi jäi 0,326 milj. euroa. Kustannusvastaavuus oli 31 %, kun tulossopimuksen tavoitteena oli 49 %. Valiotaimituotannon tuotot jäivät huomattavasti edellisvuotta pienemmiksi (-0,044 milj. euroa, -20 %). Myös vuoden 2014 tulossopimuksen tavoitteesta jäätiin selkeästi (-0,071 milj. euroa, -28 %) (taulukko 8).

Taulukko 8. Hintatuettu toiminta, euroa.

Laskelman erät / suoritteet	Valiotalaimituotanto			TULOSSOP.
	2012	2013	2014	2014
TUOTOT YHTEENSÄ	238 854	222 533	178 731	250 000
KUSTANNUKSET YHTEENSÄ	558 618	552 906	584 821	510 000
YLIJÄÄMÄ (+) / ALIJÄÄMÄ (-)	-319 764	-330 373	-406 090	-260 000
Käytetty MPL 7.1 §:n mukainen hintatuki	80 000	80 000	80 000	80 000
YLIJÄÄMÄ (+) / ALIJÄÄMÄ (-) HINTATUEN JÄLKEEN	-239 764	-250 373	-326 090	-180 000
Käytettävissä ollut MPL 7.1 §:n mukainen hintatuki	80 000	80 000	80 000	80 000
Kustannusvastaavuus-%	43 %	40 %	31 %	49 %

Maksullisen toiminnan tuottojen huomattava kasvu 1,241 milj. euroa oli pääosin konsultointipalvelujen ja koestus-, testaus- ja tarkastuspalvelujen ansiota. Konsultointipalvelujen myyntituotot kasvoivat edelliseen vuoteen verrattuna 1,073 milj. euroa (+ 270 %) ja koestus-, testaus- ja tarkastuspalvelut kasvoivat 0,406 milj. euroa (39 %). Muutoin maksullisen palvelustoiminnan suoriteryhmiä tuottokertymissä oli vain vähäisiä muutoksia.



Kuvio 1. Maksullisen toiminnan tulot suoriteryhmittäin, milj. euroa.

1.3.4. Yhteisrahoitteisen toiminnan kustannusvastaavuus

Yhteisrahoitteinen toiminta on tutkimusta ja asiantuntijatyötä, jonka rahoitusvastuu jakautuu MTT:n ja tutkimusrahoittajien kesken. Pääosa MTT:n tutkimuksesta on yhteisrahoitteista. Hankkeiden suunnittelu ja käynnistäminen edellyttävät, että tutkimus on MTT:n linjausten mukaista ja osaamista kehittävä. Pääsääntöisesti yhteisrahoitteista toimintaa tehdään muiden tutkimusorganisaatioiden sekä elinkeinoelämän kanssa. Tutkimustulokset ovat kaikkien saatavissa, ja niitä välitetään aktiivisesti, jotta tulokset varmasti hyödynnettäisiin.

Yhteisrahoitteisen toiminnan kustannusvastaavuuslaskelmassa on tuottoina huomioitu suoraan yhteisrahoitteisille tutkimustoiminnan ja asiantuntijatehtävien hankkeille kohdistetut tuotot. Tukitoimintoihin kohdistetut tuotot eivät näy laskelmassa tuottoina, vaan ne on otettu kustannuslaskennassa huomioon tukitoimintojen kustannuksia pienentävänä tekijänä.

Yhteisrahoitteisen toiminnan tuotot olivat 17,217 milj. euroa eli laskua vuoteen 2013 oli 1,000 milj. euroa (-5 %). Vuoden 2014 tavoitteesta jäätiin myös 5 %. Muilta valtion virastoilta saatu rahoitus oli edellisvuotta ja tavoitetta suurempi. Vastaavasti EU-rahoitus ja muu valtion ulkopuolinen rahoitus jäivät edellisvuotta ja tavoitetta pienemmiksi (taulukko 9).

Yhteisrahoitteisen toiminnan kokonaiskustannukset olivat 40,029 milj. euroa ja ne olivat yhteisrahoitteisen toiminnan edellisvuotta pienemmistä volyyymistä huolimatta lähes edellisen vuoden tasolla ja 3,479 milj. euroa (+10 %) tavoitetta suuremmat (taulukko 9). Kokonaiskustannuksista erilliskustannukset olivat 17,407 milj. euroa eli 0,637 milj. euroa (-4 %) edellisvuotta pienemmät. Ero johtuu suurimmaksi osaksi välittömistä henkilöstökustannuksista, jotka olivat 12,867 milj. euroa eli 0,731 milj. euroa (-5 %) edellisvuotta pienemmät. Myös yhteisrahoitteiseen toimintaan kohdistuneet aineiden, tarvikkeiden ja tavaroiden hankinnat olivat edellisvuotta pienemmät. Palvelujen ostoissa ja muissa menoissa oli puolestaan kasvua edelliseen vuoteen.

Yhteisrahoitteiseen toimintaan kustannuslaskennassa kohdistuneet yhteiskustannukset olivat 22,622 milj. euroa eli 0,753 milj. euroa (+3 %) edellisvuotta suuremmat. Kasvu johtuu suurimmaksi osaksi pääomakustannusten (poistot ja korot) kasvusta. Luken perustamisen yhteydessä yhdenmukaistettiin käyttöomaisuuskirjanpitoa ja päätettiin ottaa Lukessa käyttöön Kiekun mukaiset poistorajat, jolloin kaikki alle 10,000 euron käyttöomaisuuserät kuuluvat irtaimistoon, eikä niille lasketa poistoja. Tämän perusteella MTT:ssä tehtiin marraskuussa 2014 suunnitelmista poikkeavat poistoajat kaikille jäännösarvoja omaaville alle 10,000 euron käyttöomaisuuserille.

Vuonna 2014 yhteisrahoitteisen toiminnan kustannusvastaavuus oli 43 % ja omarahoitusosuus 57 %. Kustannusvastaavuus jäi kolme prosenttiyksikköä edellisvuotta ja seitsemän prosenttiyksikköä tavoitetta pienemmäksi, johtuen edellisvuotta ja tavoitetta pienemmästä tuottokertymästä sekä edellisvuotta ja tavoitetta suuremmista kustannuksista (taulukko 9).

Taulukko 9. Yhteisrahoitteisen toiminnan kustannusvastaavuuslaskelma, euroa.

	2012	2013	2014	tulosop. 2014
TUOTOT				
Yhteisrahoitteisen toiminnan tuotot				
- muilta valtion virastoilta saatu rahoitus	8 211 577	8 875 722	9 422 110	9 200 000
- EU:lta saatu rahoitus	2 630 386	2 298 895	1 490 812	2 200 000
- muu valtionhallinnon ulkopuolinen rahoitus	7 274 186	6 853 574	6 124 297	6 700 000
- yhteisrahoitteisen toiminnan muut tuotot	398 471	189 029	179 309	
TUOTOT YHTEENSÄ	18 514 620	18 217 220	17 216 528	18 100 000
KUSTANNUKSET				
Yhteisrahoitteisen toiminnan erilliskustannukset				
- aineet, tarvikkeet ja tavarat	623 715	633 071	489 444	
- henkilöstökustannukset	14 496 746	13 597 889	12 866 816	
- vuokrat	113 123	106 983	102 575	
- palvelujen ostot	1 967 696	2 071 427	2 239 833	
- muut erilliskustannukset	1 616 216	1 634 113	1 708 194	
Erilliskustannukset yhteensä	18 817 496	18 043 483	17 406 862	
Yhteisrahoitteisen toiminnan osuus yhteiskustannuksista				
- tukitoimintojen kustannukset	13 326 529	13 084 154	13 212 286	
- pääoman poistot ja korot	770 278	969 175	1 536 089	
- muut yhteiskustannukset	8 552 650	7 815 707	7 873 994	
Osuus yhteiskustannuksista yhteensä	22 649 457	21 869 036	22 622 369	
KOKONAISKUSTANNUKSET YHTEENSÄ	41 466 953	39 912 519	40 029 231	36 550 000
KUSTANNUSVASTAAVUUS/OMARAHOITUSOSUUS				
- Kustannusvastaavuus/Omarahoitus	-22 952 333	-21 695 299	-22 812 703	-18 450 000
- Omarahoitusosuus-%	55 %	54 %	57 %	50 %
- Kustannusvastaavuus-%	45 %	46 %	43 %	50 %

Yhteisrahoituksesta 9,421 milj. euroa saatiin muilta valtion virastoilta, mikä oli 0,545 milj. euroa (+6 %) edellisvuotta ja 0,221 milj. euroa (+2 %) tavoitetta enemmän. Suomen Akatemian ja Ely-keskusten rahoitus sekä muu valtion budjettitalouden sisältä saatu rahoitus ylittivät edellisen vuoden toteuman. MMM:n ja Tekesin rahoitukset puolestaan laskivat edellisestä vuodesta. Vuoden 2014 tavoitteisiin verrattaessa Tekesin, Suomen Akatemian ja MMM:n rahoitukset jäivät tavoitteesta ja Ely-keskusten rahoitus sekä muu valtion budjettitalouden sisältä saatu rahoitus ylittivät tavoitteen (taulukko 10).

EU:lta saadun yhteisrahoituksen osuus oli 1,491 milj. euroa eli 0,808 milj. euroa (-35 %) edellisvuotta ja 0,709 milj. euroa (-32 %) tavoitetta pienempi. EU-rahoituksen laskuun vaikutti erityisesti ohjelmakauden vaihtuminen. Ulkomainen yhteisrahoitus oli yhteensä 2,197 milj. euroa eli laskua edelliseen vuoteen oli 0,568 milj. euroa (-21 %), mikä johtui EU-rahoituksen laskusta, sillä ulkomainen yritysrahoitus ja muu ulkomainen rahoitus kasvoivat edellisvuodesta ja saavuttivat myös vuodelle 2014 asetetun tavoitteen (taulukko 10).

Muun valtion ulkopuolisen yhteisrahoituksen osuus oli 6,125 milj. euroa, mikä oli 0,728 milj. euroa (-11 %) edellisvuotta ja 0,575 milj. euroa (-9 %) tavoitetta vähemmän. Suurin syy on kotimaisessa yritysrahoituksessa, joka jäi 0,517 milj. euroa (-42 %) edellisvuotta ja 0,695 milj. euroa (-50 %) tavoitetta pienemmäksi. Tästä

noin 0,4 milj. euroa selittyy kuitenkin sillä, että Viralliset lajikekokeet siirrettiin vuoden 2014 alussa maksulliseen toimintaan. Makeran rahoitus jäi puolestaan 0,323 milj. euroa (-10 %) edellisvuotta ja 0,094 milj. euroa (-3 %) tavoitetta pienemmäksi. Muu kotimainen rahoitus jäi 0,128 (-6 %) edellisvuotta pienemmäksi, mutta ylitti tavoitteen 0,208 milj. eurolla (+12 %).

Yhteisrahoitteisen toiminnan muut tuotot olivat 0,179 milj. euroa ja ne muodostuivat suurimmaksi osaksi MMM:n momentille 12.39.10 kirjatusta yhteisrahoituksen alv-tuloutuksista sekä yhteisrahoitteisen toiminnan hankkeille kirjatusta yhteistoiminnan kustannusten korvauksista (taulukko 10).

Taulukko 10. Yhteisrahoitteisen toiminnan tuotot rahoituslähteittäin, milj. euroa.

	2012	2013	2014	tulosop. 2014
Suomen Akatemia	1,122	1,173	1,402	1,500
Tekes	1,019	1,288	1,111	1,800
Ely-keskukset	3,690	3,677	3,975	3,200
Maa- ja metsätalousministeriö	0,946	1,087	0,740	0,900
Muu valtion budjettitalous	1,435	1,651	2,193	1,800
Muilta valtion virastoilta saatu rahoitus yhteensä	8,212	8,876	9,421	9,200
EU:lta saatu rahoitus	1,746	2,299	1,491	2,200
Makera	3,252	3,129	2,806	2,900
Yrityssektori	1,728	1,222	0,705	1,400
Muu kotimainen rahoitus	1,940	2,036	1,908	1,700
Ulkomainen yritysrahoitus	0,072	0,153	0,294	0,300
Muu ulkomainen rahoitus	0,282	0,313	0,412	0,400
Muu valtionhallinnon ulkopuolinen rahoitus	7,274	6,853	6,125	6,700
Yhteisrahoitteisen toiminnan muut tuotot	0,399	0,189	0,179	0,000
Yhteisrahoitteisen toiminnan tuotot yhteensä	17,631	18,217	17,216	18,100

1.3.5. Toimitilat

Vuoden 2014 toimitilakustannus oli 7,4 milj. euroa (taulukot 11 ja 12). Toimitilojen yhteenlasketut nettovuokratustannukset olivat 4,8 milj. euroa (-14 %). Vuokrien laskuun vaikutti joulukuussa 2013 sovittujen luovutussopimusten täytäntöönpano ja vuokrauksen päätyminen Hyvinkäällä, Karilassa ja Jokioisten Ratolassa 1.1.2014 lukien. Vuoden 2014 vuokriin sisältyivät vielä maksut pitkäkestoisten sopimusvastuiden kuoletuksista (2. maksuerän maksatus). Senaatti-kiinteistöjen tilamuutosinvestoinneista perimien lisävuokrien kustannuksia alensi investointien tuottovaatimusten korkotason alentaminen keskimäärin 20 %:lla. Myös yksittäisten sopimuskohteiden vuokratasoja alennettiin. Niistä merkittävin oli Jokioisten Plantarakennuksen perusvuokran alennus. Vuokratustannuksia kohottivat sopimusvuokrien indeksitarkistukset (sopimuskohtainen vaihtelu 0,5...1,0 %). Maaningalla valmistui päärakennuksen 1. kerroksen päädyn alueen tilojen muutostyöt ja Vihdissä toimintakeskusrakennuksen ilmanvaihdon saneeraus. MTT:n omalla määrärahalla rahoitettiin yksittäisiä lähinnä tutkimuslaitteistojen muutostarpeita johtuneita laiteympäristömuutoksia Jokioisissa sekä työympäristön laatutason parannustoimenpiteitä Maaningalla ja Vihdissä. Em. tarkoituksiin määrärahaa käytettiin yhteensä 0,030 M€. Piikkiön vihannestalon muutossuunnittelu valmistui. Korkeista urakkatarjouksista johtuen muutostöitä ei vielä käynnistetty.

Sähköenergian kokonaiskulutus aleni 352 000 kWh (-5 %) käytöstä luovutettujen tilojen kulutuksen poistumisesta johtuen (kustannussäästö 0,030 M€). Toimitilojen käytön ja ylläpidon kokonaiskustannuksen nou-

suun vaikutti Jokioisilla kaukolämmön hinnannousu (+ 5 %) ja muissa toimipaikoissa lämmitysöljyn käytön muutokset sekä em. lisäksi ylläpidon palveluhankintojen (siivous ja jätehuolto) kustannusmuutokset.

Taulukko 11. Toimitilakustannus 2014, milj. euroa.

	2009	2010	2011	2012	2013	2014
Vuokra	5,1	5,2 ¹⁾	5,0	5,2	5,6 ⁴⁾	4,8 ⁴⁾
Ylläpito ²⁾	1,5	1,7	1,7	1,7	1,6	1,7
Sähkö	0,6	0,6	0,7	0,7	0,6	0,6
Siivous ³⁾	0,4	0,4	0,4	0,4	0,3	0,3
Yhteensä	7,6	7,9	7,8	8,0	8,1	7,4

¹⁾ Senaattikiinteistöt laskutti takautuvasti vuoden 2009 Minkiön navetan vuokria noin 0,1 milj. euroa. Syynä tähän oli vuonna 2009 Senaatin laskutusjärjestelmässä ollut virhe.

²⁾ Ylläpitokustannukset sisältävät ylläpitoeriin kuuluvat kustannukset, ml. materiaalikustannukset, ulkoiset palvelut, lämmityksen ja oman kiinteistönhoitohenkilöstön palkkakustannukset.

³⁾ Siivouspalvelut sisältävät ulkoistetut siivouspalvelut, MTT:n palveluksessa olevien siivoustyöntekijöiden palkat sekä siivousmateriaali- ja saniteettitarvikekustannukset.

⁴⁾ Otettu huomioon Senaatti-kiinteistöille maksetut ylimääräiset vuokrat Mikkelin Karilan, Jokioisten R-talon ja Hyvinkään toimipaikan osalta, yhteensä 0,371 milj. euroa. Ensimmäinen, samansuuruinen erä maksettiin vuoden 2013 lopussa. Viimeinen, samansuuruinen erä kuoletettiin säästöopimuksen mukaisesti tammikuussa 2015.

Taulukko 12. Toimitilakustannuksen jakauma, %.

	2009	2010	2011	2012	2013	2014
Vuokra	67 %	66 %	64 %	65 %	68 %	65 %
Ylläpito	20 %	22 %	22 %	22 %	20 %	23 %
Sähkö	8 %	8 %	9 %	9 %	8 %	8 %
Siivous	5 %	5 %	5 %	4 %	4 %	4 %
Yhteensä	100 %	100 %	100 %	100 %	100 %	100 %

Vuokrattujen käytössä olevien toimitilojen kokonaismäärä oli vuoden lopussa 85 167 m². Vuokra-alaan uutena kohteena on laskettu Siikajoen Ruukin toimipaikan uusi kylmäpihatto 1589 m², jolle kohdistetut toimitilakustannukset vuodelta 2014 olivat 0,216 M€. Asuntojen vuokrauksesta luovuttiin Jokioisissa, Laukaassa Piikkiössä ja Maaningalla.

Taulukko 13. Toimitilojen määrä, m².

	2008	2009	2010	2011	2012	2013	2014
Toimitilojen määrä yhteensä, m ²	100086	99 363	90 050	85 189	85 282	83 581	85 167
Lämmin vuokra-ala yhteensä, m ²	70 407	71 003	65 275	62 170	62 454	60 295	60 333

1.4. Tuotokset ja laadunhallinta

1.4.1 Suoritteiden määrät ja tuotetut julkishyödykkeet

Julkaisuja tuotettiin 1 635 kpl. Asiantuntijatarkastettujen tieteellisten artikkeleiden määrä, 227 kpl, jäi hie-
man tavoitetta pienemmäksi, mutta ylitti edellisen vuoden toteuman. Ammattilehtiartikkeleiden määrä oli
puolestaan selvästi tavoitetta suurempi. Asiakkaita palvelevien tuotosten määrä oli 300 kpl. Mediaosumat
Top 10-lehdissä olivat 306 (2013: 369) (taulukko 14).

Taulukko 14. Tuotokset keskeisistä suoritteista, kpl.

	2012	2013	2014	tulosop. 2014
Tuotokset asiakkaiden päätöksenteon tueksi	157	160	160	175
Uudet tuotteet	24	12	17	20
Keksintöilmoitukset ja patentit	7	4	4	10
Analyyssimenetelmät ja muut tutkimusta palvelevat tuotokset	65	49	119	70
<i>Tuotokset yhteensä</i>	<i>253</i>	<i>225</i>	<i>300</i>	<i>275</i>
Asiantuntijatarkastetut tieteelliset artikkelit	219	211	227	250
Ammattilehtiartikkelit	724	535	663	420
Yleislehtiartikkelit	30	40	35	54
Muut	689	509	710	696
<i>Julkaisut yhteensä *)</i>	<i>1 662</i>	<i>1 325</i>	<i>1 635</i>	<i>1 420</i>
Mediaosumat Top 10 -lehdissä (painettu media + internet)	348	369	306	370

Pitkällä aikavälillä MTT:n julkaisuprofiili on muuttunut tavoitteen mukaisesti tieteellisen julkaisemisen
suuntaan (taulukko 15).

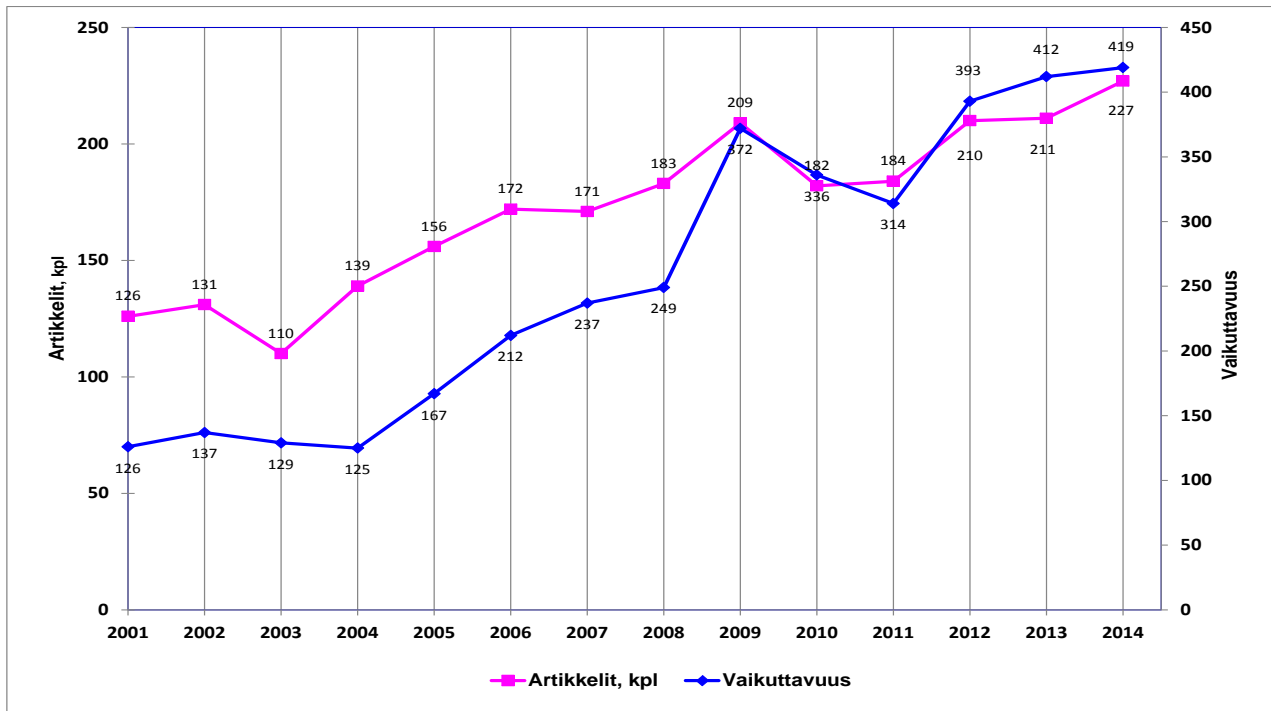
Taulukko 15. Julkaisut, kpl.

Julkaisuluokka	2008	2009	2010	2011	2012	2013	2014
A Vertaisarvioidut tieteelliset artikkelit*	169	200	199	204	219	211	227
B Vertaisarvioimattomat tieteelliset kirjoitukset	515	196	473	166	293	82	144
C Tieteelliset kirjat	5	6	9	15	18	5	5
D Ammattiyhteisölle suunnatut julkaisut**	525	496	581	536	724	565	663
E Suurelle yleisölle suunnatut julkaisut	85	69	75	65	30	40	35
Muut julkaisut	225	227	227	154	378	422	561
Yhteensä	1 524	1 194	1 564	1 140	1 662	1 325	1 635

*Taulukossa vuosille 2008-2012 ilmoitetut lukumäärät eroavat kuvion 2 luvuista luokitustavan muutoksen vuoksi

**Sisältää MTT:n julkaisusarjoissa julkaistut väitöskirjat ja lisensiaatintyöt

Artikkelien vaikuttavuudelle laskettiin arvo 419 (2013: 412) (kuvio 2). Vaikuttavuus on laskettu kertomalla
MTT:n tutkijoiden artikkeleiden määrä sarjan vaikuttavuuskertoimella ja laskemalla yhteen nämä sarjakoh-
taiset arvot. Vaikuttavuuskerroin (impact factor) kertoo, kuinka monta viittausta keskimäärin julkaisusarja
sai kahden edellisen vuoden artikkeleihinsa.



Kuvio 2. Asiantuntijatarkastettujen tieteellisten artikkelien vaikuttavuusindeksi (ei sis. väitöskirjoja).

Bibliometrisen analyysin aineistona käytetään Thomson Reutersin ISI Web of Science -tietokantaa, josta poimitaan MTT:n vertaisarvioidut alkuperäis- ja review-artikkelit. Näitä julkaistiin 134 vuonna 2014 (tilanne tietokannassa 2.3.2015). Julkaisujen saamat viittaukset on keino arvioida tieteellisen julkaisu toiminnan laatua ja vaikuttavuutta. Tarkastelun kohteena on vuonna 2014 tehdyt viittaukset MTT:n viiden aiemman vuoden julkaisuihin (2010 - 2014). Taulukossa esitetään myös vastaava vertailu vuodesta 2010 alkaen. Vähintään viiden vuoden tarkastelujakso on perusteltu, sillä MTT:n tutkijat julkaisevat tyypillisesti lehdissä, joiden saamista viittauksista puolet tehdään vanhempiin kuin 6-8 vuotta sitten julkaistuihin artikkeleihin.

MTT tuotti vuosina 2010 - 2014 yhteensä 736 artikkelia, joihin viitattiin 2 000 kertaa vuonna 2014. Artikkeleihin viitattiin keskimäärin 2,7 kertaa. Artikkeleita tutkijatyövuotta kohden oli 2,3 ja viittauksia 6,2 (taulukko 16).

Taulukko 16. Viittaukset MTT:n artikkeleihin.

Tarkasteluvuosi	2010	2011	2012	2013	2014	2014
Artikkelien julkaisuvuodet	2006–2010	2007–2011	2008–2012	2009–2013	2010–2014	tulosop.
MTT:n artikkelit ja reviewt Web of Science -tietokannassa, 5 vuoden aikana yhteensä	708	720	730	749	736	725
Viittaukset artikkeleihin ja review-kirjoituksiin, koko 5 vuoden aikana yhteensä	4 024	4 415	4 254	4 950	4 870	4 600
Viittauksia tarkasteluvuonna artikkeleihin ja reviewihin	1 771	1 822	1 750	1 994	2 000	1 650
Tutkijoita htv	303	312	312	319	324	318
Artikkeli+review/tutkijahtv	2,34	2,31	2,34	2,35	2,27	2,28
Viittauksia/tutkijahtv	5,84	5,84	5,61	6,25	6,17	5,19
Viittauksia/artikkeli+review	2,50	2,53	2,40	2,66	2,72	2,28
H-indeksi aikavälin artikkeleilla helmikuussa 2015 *)	48	43	37	33	28	

*) H-indeksin arvo 28 tarkoittaa, että MTT:n vuosien 2010–2014 julkaisuissa on 28 sellaista, joihin on viitattu enemmän kuin 28 kertaa ja vastaavasti muihin on viitattu 28 kertaa tai vähemmän (2.3.2015).

Taulukko 17. MMM:n ja MTT:n välisen vuoden 2014 palvelusopimuksen toteuma.

<i>Palvelu</i>	<i>Toteuma</i>
1. Yritysaineistoista kokonaistason laskentaan ulottuva asiantuntijatuki tuottamaan analyysyjä, ennusteita ja simulointeja tukipolitiikan suunnitteluun ja vaikutusseurantaan	Toteutui
2. Suomen maatalous- ja maaseutuelinkeinot - vuosijulkaisu MMM:n päätöksenteon ja kansainvälisen toiminnan tueksi	Toteutui
3. Poliittikaohjelmien vaikuttavuus ja valmistelu; asiantuntija- ja politiikkatuki	Toteutui
4. Kv. selvitykset ja osallistuminen kansainväliseen asiantuntija- ja tutkimusyhteistyöhön	Toteutui
5. Ilmasto- ja energiastrategiaan liittyvät selvitykset	Toteutui
6. Rehu- ja lannoitus selvitystarpeet	Toteutui
7. Vieraslajiasetuksen kustannusseuranta	Toteutui
8. Ravinnetase	Toteutui
9. Maaseutuelinkeinojen ja maatilojen elinkeinorakenteen monipuolistuminen: tilastointi ja seuranta	Monialaisten tilojen rakennetiedot päivitettiin joulukuussa 2014 maatalouden rakennetutkimuksen myötä. Työhön ei enää tarvittu MTT:n työaikaa, vaan MMMTike hoiti sen yksinään. Tuloksia raportoidaan Suomen maatalous ja maaseudun elinkeinot 2015 -julkaisussa.
10. Geeniteknologiaan liittyvät lausunnot ja selvitykset (varaus)	Toteutui vuoden 2014 osalta. Raportti julkaistaan vuonna 2016.

Vuonna 2014 tavoiteltiin 20 nimettyä huipputuotosta:

1. Dual Energy (DE) -tekniikkaa elintarviketurvallisuuden todentamiseen
Toteutui. Dual Energy (DE) röntgenkameralla pyritään parantamaan vaikeasti erottuvien vierasesineiden (mm. muovit, alumiini, keraami) erottumista elintarvikkeiden tuotannon tarkastuslaitteissa. Kamerasta on rakennettu ensimmäinen prototyyppi, jonka toimintaa on testattu erilaisissa elintarvikematriiseissa (esim. luunsirujen erottaminen lihasta). Yksi FSC-laboratorion MidMeki-röntgenlaitteista on mekaanisesti ja röntgensäteilyn kollimoinnin osalta modifioitu mainittua, uudenlaista, kaksirivistä DE-kameraa varten. Laitteistoon kehitetty käyttöjärjestelmä käsittelee kameran ottamat korkeaenergia- (HE) ja matalaenergiakuvat (LE) yksittäisinä kuvina, minkä lisäksi se laskee yhdistelmäkuvan (DE) vierasesineen tunnistuksen tehostamiseksi linjanopeudella. Yhdistelmäkuvasa vierasesineen tunnistus tehostuu parantamalla sen erottumista varsinaista elintarvikemateriaalia häivyttämällä. HE- ja LE-kuvia voidaan käyttää hyödyksi myös erillisesti.
2. Elinkaarimetodologian kehittäminen ravitsemuksen ja maaperävaikutuksen sisällyttämiseksi ruoan ympäristövaikutusten arviointiin
Toteutui. Hanke päättyi huhtikuussa järjestettyyn loppuseminaariin.
3. Fermentoitu härkäpapu -konsepti
Toteutui. Fermentoitu härkäpapu on valikoiduilla hapatteilla valmistettu tuote, jossa fermentaation avulla on vähennetty tai poistettu ruuansulatusta haittaavia yhdisteitä, joita ovat a) toksiset visiinit ja b) flatulenssia aiheuttavat papusokerit. Prosessi onnistui useammalla eri hapateseoksella, joissa mikrobi-

kannat ovat kaupallisia ja/tai MTT BEL omia, elintarvikemateriaaleista eristettyjä ja karakterisoituja kantoja.

Toimiviksi havaituilla kantayhdistelmillä valmistettiin koetuotteita sekä härkäpapunesteestä (papumaito) että kiinteähköstä massasta. Aistittavien ominaisuuksien kannalta hapatevalinnalla on suuri merkitys, ja siten voidaan valmistaa samasta raaka-aineesta erityyppisiä tuotteita. Tuotekonsepti mahdollistaa uusien kotimaisten kasviproteiinivalmisteiden ja elintarviketuotteiden valmistamisen härkäpavuista. Proteiinivalmisteet ja härkäpaputuotteet ovat turvallisia, vaikka kuumennuskäsittely on minimoitu ja siten hiilijalanjälki on pienempi.

4. Siniketuille valtakunnallinen jalostusarvostelu

Toteutui. Pitkäjänteisen tutkimustyön tuloksena turkiseläintuotannossa siirrytään valtakunnalliseen jalostusarvosteluun. Se mahdollistaa nykyaikaisten jalostus- ja laskentamenetelmien täysimittaisen hyödyntämisen ja nostaa turkiseläinten jalostusarvostelun samalle tasolle kuin muilla tuotantoeläimillä. Maailman ensimmäinen sinikettujen valtakunnallinen jalostusarvostelu on toteutunut suunnitelman mukaan. Ensimmäiset valtakunnalliset indeksit on laskettu marraskuussa vuonna 2014. Arvostelun valmistuminen on tiedotettu Turkistalous-lehdessä.

5. Nutrireg - maitorauhasen transkriptomi

Toteutui. Hankkeessa on tutkittu maitorasvan synteisiin vaikuttavien dieettien vaikutusta maitorauhasen geenitoimintaan (transkriptomin tasolla) maitorasvan depression eri vaiheissa. Tuloksista olemme nähneet eri vaiheissa tapahtuvat muutokset eri reaktioreiteissä. Muutokset ovat odotettua laajempia ja heijastavat maitorauhasen kykyä ja vaihtoehtoja sopeutua erityyppiseen ravitsemukseen. Tulosten perusteella voidaan valita keskeiset reaktiotiet ja niiden avaingeenit jatkotutkimuksia varten. Uusia genejä ei toistaiseksi ole etsitty. Tuloksia on esitetty suullisissa esitelmissä kansainvälisissä kongresseissa: EAAP-kokouksessa elokuussa Kööpenhaminassa ja Livestock Genomics-kokouksessa syyskuussa Cambridgessa.

Maitorauhasen transkriptomin kuvaus on itsessään maailmanlaajuisesti ainutlaatuinen. Ravitsemuksen vaikutuksesta transkriptomin muutoksiin ei siten myöskään ole aiempaa tietoa. Aiemmat maitorasvan synteisin säätelyyn liittyvät tutkimukset ovat keskittyneet ennalta oletettujen, maitorasvan muodostukseen liittyvien geenien toiminnan tutkimiseen. Tuloksemme osoittavat, että maitorauhasen rasvan tuotannon sopeutuessa eri dieetteihin, ensimmäiset ja suurimmat muutokset tapahtuvat solujen kalvostojen ja rakenteiden uudelleenmuotoutumiseen liittyvissä reaktioiteissa, ja vasta myöhemmin itse rasvasynteessissä. Tulosten perusteella päästään tutkimaan tarkemmin oleellisia reaktioreittejä, tunnistamaan avaingeenejä ja niiden toimintaan vaikuttavia säätelytekijöitä.

6. Kuminaketju-tiedonvaihdon hanke: Hanke on liittynyt yhteen eri kumina-alan toimijoita kansallisesti ja kansainvälisesti sekä siirtänyt tutkimustietoa aktiivisesti käytäntöön

Toteutui. Hanke valmistui, loppuraportti ja loppuseminaari toukokuussa herättivät laajaa kiinnostusta; erinomainen hanke viljelijä- ja yritysysteistyön sekä tiedonvaihdon näkökulmasta.

7. Maatalouden ympäristötuen seuranta-hanke MYTVAS3 yhdistettynä muihin ravinteiden käyttöä tarkasteleviin hankkeisiin (Baltic Manure ym.) – tietoa maatalouden viljelysuositusten ja päätöksenteon pohjaksi.

Toteutui. Laaja loppuraportti valmistui. Baltic Manure päättyi tuloksellisesti. Hankkeesta julkaistiin osallistujamaiden kielillä yhteenveto, joka sisälsi sekä politiikkasuosituksia että suosituksia käytäntöön. Hanketta esiteltiin eri foorumeilla onnistuneena biotalous- ja osaamisverkostohankkeena (esim. EIP-konferenssissa ja Pohjoismaiden ministerineuvoston biotaloustapahtumissa).

Regional P stocks in soil and in animal manure as compared to P requirement of plants in Finland : Baltic Forum for Innovative Technologies for Sustainable Manure Management. WP4 Standardisation of

manure types with focus on phosphorus (Peltomaan käyttökelpoinen fosfori ja lantafosforin määrä verrattuna kasvien alueelliseen fosforin tarpeeseen).

8. Suomen peltojen kemiallisen viljavuuden seurannan viljavuustulokset (Valse IV).
Toteutui. Katso edellä.
9. Lappi Luo II -hankkeessa on parannettu kansallisesti Luonnontuotealan taloudellisia mahdollisuuksia. Konkreettisia esimerkkejä: saatu luomukeruujärjestelmän kehittäminen kustannustehokkaammaksi, laajennettu marjasatoseurantaa, vaikutettu uuselintravikelain tulkintoihin, saatu alalle kehittyneempiä indikaattoreita MARS-tilastoinnin rinnalle.
Toteutui. Ohjelma on edistänyt pohjoista luonnontuotealaa mm. lisäämällä tietoa ja ymmärrystä Pohjo-lan luonnontuotteiden puhtaudesta (raportista noin 1300 nettilatausta), vaikuttamalla luonnonmarjojen luomuvalvonnan ohjeistukseen, ratkaisemalla ulkomaisiin poimijoihin liittyviä ongelmia mm. ohjelman ylläpitämisen marjapuhelimen avulla sekä osoittamalla uuden poimintamenetelmän – harvapoiminnan - ekologinen kestävyys.
10. Luomupuutarhatuotantohankkeiden (2 kpl) tulokset Fusarium-mätien leviämisreiteistä luomusipulin tuotannossa sekä testimenetelmä Fusarium-kantojen patogeenisuuden testaamiseksi sipulilla.
Toteutui. Hankkeiden yhteistyöllä on saatu selville, että Suomeen tuotavissa sipulin istukaserissä esiintyy runsaasti eri Fusarium-lajeja, jotka pilaavat kesällä pellossa ja myöhemmin varastoissa sato-sipuleita. Samoja Fusarium-lajeja esiintyy myös sipulitiloilla viherlannoitus- ja kerääjäkasvien juurissa. Tulosten perusteella sipulin lisääminen taimista istukkaan sijaan on kehittämisen arvoinen keino vähentää tau-tiongelmaa tuotannossa. Hankkeissa on kehitetty Fusarium-lajien tunnistamiseen PCR-menetelmät, li-säksi sienten patogeenisyyden testaamiseen kehitettiin kasvihuonetesti, jonka avulla on tutkittu run-saan sadan Fusarium-kannan patogeenisyyttä.
11. Foamoss-hanke: Kolme uutta kasvualustatuotetta.
Toteutui. Hankkeessa on kehitetty kolme uutta sammal pohjaista kasvualustaa (kasvulevy, taimikuutio, sammalmuffinit), jotka ovat kaupallistamisvaiheessa. Neuvottelut kaupallistajien kanssa ovat käynnissä yhdessä MTT-AR:n kanssa. Mahdollisesti hanke poikii lisää tilaustutkimuksia, mikäli kaupallistamis-neuvottelut etenevät positiivisesti.
12. Taimistotekniikka: Valiotaimien myynti pikkutaimina (mikroplugeina) aloitetaan.
Toteutui. Hankkeen tuloksena valiotaimien myynti pikkutaimina (mikroplugeina, mikrotaimina ja mikropistokkaina) on aloitettu. Suoraan mikrolisäyksestä toimitettavien taimien osuus on jo ylittänyt puo-let valiotaimien myynnistä. Myös mikroplugi-tuote valiotaimista on kehitetty. Taimistojen valmiuksia vastaanottaa pikkutaimia on parannettu tutkimushankkeen turvin. Tämä on vaatinut sopivien juurru-tustilojen rakentamista taimistoille ja juurrutusolosuhteiden optimointia yhteistyössä MTT:n kanssa. Kertyneet kokemukset on koottu mikropistokkaiden ja mikroplugien juurruttamisohjeiksi.
13. Nurmikasvit muuttuvassa ilmastossa -hanke: prosessipohjaisen nurmen kasvumallin (CATIMO) kansain-väliseen kehitysohjelmaan. Eriyistä mallissa on sen kyky ennustaa myös toisen sadon kuiva-ainesato ja yli-päättänsä myös kasvuston rehuarvo, johon toistaiseksi mikään muu säilörehunurmen kasvumalli ei ole pystynyt vastaavalla tarkkuudella. Mallinnuksen onnistumisella on suuri merkitys ilmastomuutokseen sopeutumisessa.
Toteutui. Kasvumalli käännettiin avoimeen lähdekoodiin perustuvalla R-ohjelmointikielelle alkuperäi-sestä Stella-ohjelmistolle tehdystä versiosta. Mallia edelleen kehitetään vuosien 2015–2017 aikana tuo-tettavan uuden empiirisen aineiston avulla paremmin Suomen olosuhteissa toimivaksi, jolloin sen kyky simuloida muutoksia nurmen kasvussa ilmaston muuttuessa tarkentuu. Mallin käyttöönotto Suomessa on johtanut maailmanlaajuisesti ensimmäisen säilörehunurmimallin vertailevan kansainvälisen tutki-muksen aloittamiseen. Mallin kääntäminen voi tulevaisuudessa toimia pohjana uudelleisille korjuu-aika- ja sulavuusennustepalveluille, jotka ennustavat myös satoa. Hyviin käytännön kokeisiin pohjautu-vat ja riittävän tarkasti toimivat kasvumallit nähdään tulevaisuudessa tehokkaimpana tapana tuottaa

tietoa nurmien sopeutumisesta ilmastonmuutokseen.

14. Mallit kasvavien lihanautojen rehun syönnin ja kasvun ennustamiseen. Laajan tuotosvasteaineiston pohjalta mallinnetaan kasvavien nautojen rehun syöntiin ja kasvuun vaikuttavia tekijöitä. Mallien avulla voidaan kehittää lihanautatiloille suunnattuja tuotannonoptimointityökaluja.
Toteutui. Teoreettisen mallinnuksen toteutus osakokonaisuuksittain. Valmiina syöntimalli, valkuaisruokinnan vaste ja kasvuvaste. Työ jää ajan ja rahoituksen määräaikaisten takia tähän. Sovittu jatkorahoituksen haku.
15. Murskesäilöttyjen härkäpapu-vilja seoskasvuston siementen teoreettinen soveltuvuus sikojen ja siipikarjan ruokintaan.
Toteutui. Tulosten mukaan seoskasvustot parantavat sadon valkuaisarvoa, ja ovat potentiaalisia rehuaineita sekä sioille että siipikarjalle rehuseoksen osana, kun härkäpavun osuus on vähintään 40 %. Etenkin siipikarjalle käyttöä rajoittaa nykyisen kotimaisen lajikkeen suuri haitta-aineiden määrä. Käytännössä käyttöä voi rajoittaa ruokintalaitteiden soveltuvuus murskesäilöttylle rehulle. Lisää tutkimusta tarvitaan säilönnän vaikutuksesta haitta-ainepitoisuuksiin.
16. HorseManure -hankkeessa maan ensimmäisiä typpi- ja fosforitasekokeita hevosella. Tärkeätä perustietoa lannankäyttöä ja ravinteiden kierrätystä ohjaaville viranomaisille.
Toteutui. Tuloksena saatiin tietoa hevosen lannan hyötykäytön lisäämisen ja ravinteiden kierrätyksen kannalta parhaiten soveltuvista kuivikemateriaaleista ja niiden käyttäytymisestä ravinteiden pidättämisessä ja kompostoinnissa. Jaloittelutarhojen ravinnekuormista ja valumiinien pidättämisestä saatiin myös käytäntöön sovellettavaa tietoa. Hevosten kivennäis- (fosfori) ja valkuais- (typpi) ruokintoja tarkentamalla pystytään vähentämään fosforin ja typen erittymistä sonnassa ja virtsassa. Suomessa ei ole aiemmin tehty fosfori- ja typpitasekokeita hevosilla. Täysin uutta oli myös hevosenlannan biokaasutuskoe MTT:n Sotkamon koelaitteistossa. Hevosenlannan biokaasutuksen kokeet olivat tulokseltaan rohkaisevia. Ensimmäisen kerran tutkittiin myös hukkakauran itävyyden säilymistä hevosen suolistossa ja biokaasutuksessa. Tuloksia käytettiin hyväksi kansallisen nitraattiasetuksen valmistelussa 2013-2014.
17. Green care -hankkeiden tulokset ja medianäkyvyys. MTT on ollut suomalaisen Green care -tutkimuksen ja kehittämistoiminnan edelläkävijä. Luontolähtöinen hyvinvointitoiminta, jota toteutetaan tietoisesti, tavoitteellisesti ja vastuullisesti, on esimerkki vihreästä taloudesta, joka parhaimmillaan lisää ihmisten hyvinvointia ja maaseudun elinkeinomahdollisuuksia.
Toteutui. 3.2. järjestettiin Green Care -tilaisuus, jossa esiteltiin neljän eri aiheeseen liittyvän hankkeen tulokset. Tulokset julkaistu kolmessa Kasvu-sarjan raportissa. Tuloksia esitelty maakunnallisissa tilaisuuksissa, artikkeleita julkaistu maatalous- ja sosiaalialan lehdissä.
18. Uusia tuloksia ruoankulutuksen ympäristö- ja kestävyysaspekteista kotitalouksissa ja ekologisen jalanjäljen yhteydestä sosio-demografisiin tekijöihin. Kvantitatiivisiin aineistoihin perustuvien tulosten perusteella voidaan antaa suosituksia ympäristöystävällisen ruoankulutuksen edistämiseen Suomessa.
Toteutui. Julkaistu uusia tuloksia ruoankulutuksen ympäristö- ja kestävyysaspekteista kotitalouksissa. Tuloksia voidaan hyödyntää politiikkatoimenpiteiden suunnittelussa ja kohdentamisessa.
19. Uusien ohjauseinojen toteutettavuuden arviointikriteeristön kehittäminen kestävä luonnonvarojen käytön ohjaukseen: Tuotetaan Delfoi-menetelmän periaatteen (monikierröksinen, anonymi ja vuorovaikutteinen kyselyprosessi) toteutettava arviointimalli, jossa arvioidaan pelto- ja metsäresurssin kestävä käyttöön liittyviä uusia ohjauseinoja. Arviointimallissa tarkastellaan ohjauseinojen tavoitteita, kannatettavuutta, kustannustehokkuutta, kestävyysvaikutuksia, yleistä vaikuttavuutta ja käyttöönoton todennäköisyyttä tarkastellulla aikavälillä.
Toteutui. Kaksikierröksinen Delfoi-kyselyyn perustuva uusien ohjauseinojen arviointimallin empiirinen osio on tehty ja saadut tulokset raportoidaan loppuvuoden aikana.

20. Käsikirja lähiruokayritysten tarjontakonseptien ja laajemmin liiketoimintamallin arvioimiseen ja kehittämiseen (Forefood): Hankkeesta syntyvä työkirja auttaa lähiruokayrittäjää hahmottamaan oman yrityksen liiketoimintamallin eri ulottuvuuksia (mm. ansaintalogiikkaa, resursseja, viestintää, tuotteen/palvelun arvolupausta) ja löytämään oman yrityksen vahvuudet ja kehittämiskohteet.
Toteutui. Julkaistu "Lähiruokayrittäjän työkirja - Uuden liiketoiminnan kehittäminen", joka auttaa elintarvikealan pk-yrittäjiä kehittämään liiketoimintaosaamistaan ja luomaan uutta, kilpailukykyistä liiketoimintaa. Toteuttaa hallituksen lähiruokaohjelman tavoitteita.

1.4.2. Palvelukyky sekä suoritteiden ja julkishyödykkeiden laatu

Laatujärjestelmät

Mittaus- ja standardisoinnin toiminnot Vihdissä sekä Kasvintuotannon tutkimuksen, Biotekniikka- ja elintarviketutkimuksen ja Kotieläintuotannon tutkimuksen laboratoriotoinnista Jokioisissa on akkreditoitu SFS-EN ISO/IEC 17025:2005-standardin vaatimusten mukaisesti. Kasvintuotannon tutkimuksen torjunta-ainetestauksella on GEP-hyväksyntä torjunta-aineiden tehokkuuden testaukseen ja GLP-hyväksyntä torjunta-ainejäämien kenttäkokeisiin. Vuonna 2014 järjestettiin sisäisen auditoinnin ja CAF-arviointimallin koulutus. MTT:n yleiset auditointiohjeet on julkaistu MTTinfossa (intra). Sisäisiä auditointeja jatkettiin suunnitelmien mukaisesti.

Ympäristöjärjestelmä ja ympäristövastuu

MTT:n ympäristöpolitiikkaa tukevia, toiminnan ympäristöpäästöjä vähentäviä ja työajankäyttöä tehostavia etäneuvottelulaitteita oli käytössä 19 kpl, lisäksi käytettävissä oli Microsoft Lync-ohjelmisto. Päätelaitteiden välisten puheluiden, monipisteneuvottelujen sekä virtuaalihuoneiden yhteenlaskettu käyttöaika oli 8526 h (+18 %).

Vuonna 2014 käytössä olevien autojen lukumäärä oli sama kuin edellisenä vuotena. MTT:n käytössä olevilla autoilla ajettujen kilometrien määrä oli 1,008 milj. km (+3 %). Ajoneuvojen käytöstä aiheutuneet päästöt olivat kuitenkin pienentyneet 7,8 %, koska autojen keskimääräinen kulutus oli keskimäärin pienentynyt 0,7 l /100 km edellisestä vuodesta. MTT:n kiinteistöjen energian hiilijälki oli 4 600 CO₂-ekvivalenttitonnia. MTTinfossa (intra) on julkaistuna päivittäistoimintaan liittyviä ympäristöä säästäviä toimintaohjeita.

Uusien sähköisten hallinnon palvelujen käyttöönotto

MTT:n uuden henkilöstöjärjestelmän käyttöönoton viimeisessä vaiheessa otettiin koko henkilöstölle itsepalvelukäyttöön webTallennus –järjestelmä poissaolojen ilmoittamiseen, virkavapauksien anomiseen sekä henkilöstön osoite- ja pankkiyhteystietojen ylläpitämiseen. Samalla henkilöstöhallinnon toimintaprosessia tiivistettiin keskittämällä henkilöstöpalvelujen tuotanto yksikkökohtaisille henkilöstösihteereille.

Verkkopalvelut

Verkkopalvelut ovat merkittävä osa MTT:n vaikuttavuutta: näyttökertoja kirjattiin 28,6 miljoonaa (29,2 milj. vuonna 2013, vuoden 2014 tavoite 29,0 milj.). Kävijöiden määrä (1,187 milj.) nousi (1,165 milj. kävijää vuonna 2013, vuoden 2014 kävijätavoite 1,2 milj.). Osa verkkopalveluista tuotetaan yhteistyössä muiden organisaatioiden kanssa (taulukko 18).

Taulukko 18. Verkkopalveluiden käyttö. *)

Verkkopalvelun nimi	Toteuma 2012			Toteuma 2013			Toteuma 2014		
	Sivun katselut x1000	Istunnot x1000	Käyttäjät x1000	Sivun katselut x1000	Istunnot x1000	Käyttäjät x1000	Sivun katselut x1000	Istunnot x1000	Käyttäjät x1000
MTT julkiset www-sivut	916	268	120	821	268	126	755	268	137
Taloustohtori maatalouden kannattavuuskirjanpito	50	9	4	44	9	5	43	9	6
Taloustohtori porotalouden kannattavuuskirjanpito	5	2	2	7	2	2	4	1	1
Taloustohtori turkistalouden kannattavuuskirjanpito	8	6	5	10	7	6	9	7	6
Taloustohtori tuotantosuunta	3	1	1	3	1	1	1	0	0
Taloustohtori rakennekehitys	4	1	1	8	2	1	3	1	1
Taloustohtori portaali	14	8	3	12	7	3	15	8	4
Viljatietopankki	10	2	1	9	2	1	9	2	1
Economydoctor FADN Standard Results	5	1	1	4	1	1	6	1	1
Economydoctor FADN Advanced Results	6	2	2	5	2	2	7	2	1
Artturi	244	62	22	209	57	22	220	60	23
Kasper	149	28	11	67	18	8	68	20	11
Rehutaulukot ja ruokintasuosituks	117	24	10	118	26	12	118	27	14
Agronet portaali	580	434	99	560	419	106	483	361	101
Agronet keskustelukanava	25 794	2 770	761	27 298	3 077	852	26 851	3 138	860
Taloustohtori kokonaislaskenta	9	2	1	7	1	1	6	2	1
MTTelo	34	14	9	46	26	15	42	28	17
Luonnonvarapuntari	7	2	1	5	2	1	5	2	1
Yhteensä	27 955	3 636	1 054	29 233	3 927	1 165	28 645	3 936	1 187

*) Agronet tuotetaan yhdessä ProAgria Keskusten Liiton, ProAgria Maatalouden Laskentakeskuksen, MTK:n ja Viestilehdet Oy:n (Maaseudun Tulevaisuus) kanssa. Artturi® tuotetaan yhdessä Valio Oy:n kanssa.

Matkustaminen

Matkakustannukset olivat 1,693 milj. euroa (+ 5 %). Ulkopuolisen rahoituksen osuus oli 50 % (2013: 53 %). Matkatoimiston online-varausten osuus matkustuksessa nousi 65 %:iin (valtion keskiarvo 48). Matkatoimistosta hankittiin palveluja ja matkustustuotteita edullisemmin kuin edellisellä vuonna: tuotteiden kustannus aleeni 7,6 %, vaikka määrä kasvoi 1,3 %.

1.5. Henkisten voimavarojen hallinta ja kehittäminen

MTT:ssä tehtiin 733 henkilötyövuotta (-18 htv). Kokonaistyöpanoksesta tutkijoiden osuus kasvoi 44,2 %:iin (2013: 42,5 %).

Henkilöstön osaamiskartoitus toteutettiin osana vuoden 2014 toiminnan suunnittelua. Siihen osallistui 71 % henkilöstöstä. Näistä 195 henkilöä arvioi osaamistaan tutkijan roolissa. Osalle henkilöstöstä osaamiskartoitus tehtiin jo vuoden 2013 puolella osana ns. KEL-pilottihanketta. Tulos-, tavoite- ja kehityskeskusteluissa 77 % henkilöstöstä laati esimiehensä kanssa tavoitteiden, tehtäväkuvan ja osaamiskartoituksen tulosten pohjalta henkilökohtaisen kehityssuunnitelman vuodelle 2014 (2013: 62 %, 2012: 56 %). Kartoituksen tulokset vahvistivat johdon tunnistamat tarpeet jatkaa MTT:n strategiaan kyvykkyyksiin kuten ansaintalogiikoihin ja asiakkuuksien johtamiseen liittyvän osaamisen kehittämistä. Henkilökohtaisissa kehityssuunnitelmissa nousi esiin työssäoppiminen.

MTT:n koulutusohjelmassa oli vuoden 2014 aikana yli 60 koulutusta ja valmennusohjelmaa. Tähän sisältyvät myös LYNET-yhteistyössä järjestettävät koulutukset, joissa osaamistaan kehitti yhteensä 204 MTT:läistä.

Hyvinkäällä käytiin talouden tasapainottamistoimenpiteisiin liittyvät yhteistoimintaneuvottelut vuonna 2013. Neuvottelut koskivat toimenpiteitä, jotka liittyivät sikatalouden kokeellisen resurssin järjestämiseen ja toimiin Hyvinkään sikaloiden sulkemiseksi. Henkilöstövähennykset realisoituvat vasta vuoden 2014 alusta lukien.

Kausityövoiman tarvetta tasattiin sisäisen liikkuvuuden avulla. Henkilöstön määrää, laatua ja sijoittamista ohjattiin täyttölupamenettelyn avulla MTT:n strategian mukaisesti. MTT käytti rekrytointien välineenä valtionhallinnon rekrytointijärjestelmää.

VMBaro-työtyytyväisyysmittauksen tuloksen keskiarvo oli 3,46 (3,42 vuonna 2013). Keskiarvo on noussut vuosittain vuodesta 2006 lähtien. Tulokset esitellään luvussa 1.8.

Työterveyshuollossa painotettiin ennaltaehkäisevää ja laaja-alaista terveydenhuoltoa työssä jaksamisen ja hyvän työkyvyn edistämiseksi. Työsuojelua toteutettiin MTT:n työympäristöohjelman mukaisesti. Sairauspoissaolojen määrä oli 7,1 työpäivää/htv (2013: 7,6). Työpaikkatapaturmista johtuvia poissaoloja oli 0,1 työpäivää/htv (2013: 0,6).

Palkkauksen kehitystä seurattiin valtion palkkatilastointiluokituksen avulla. Tehtävien vaativuuden muuttumisesta aiheutuvia palkantarkistuksia toteutettiin tulos-, tavoite- ja kehityskeskusteluihin perustuen. Lisäksi palkkausjärjestelmäsopimuksen perusteella tarkastettiin henkilökohtaisia palkanosia niiden henkilöiden kohdalla, joilla henkilökohtaisen suoritustason todettiin nousseen edellisvuoteen verrattuna. Tulospalkkio nosti osaltaan henkilöstön kokonaisansioita.

Osaamisen kehittämistä tuettiin seuraavasti:

- Esimiehet asettivat kaikille työntekijöille selkeät kirjalliset tavoitteet tulos-, tavoite- ja kehityskeskusteluissa.
- Esimiehet laativat tulos-, tavoite- ja kehityskeskusteluissa kirjallisen kehityssuunnitelman henkilöstöstä 77 %:n kanssa.
- Kaikki esimiehet ja johtajat osallistuvat esimies- ja johtamistyön valmennukseen (esimiesfoorumeita yksiköiden johtajille ja ryhmäpäälliköille pidettiin kuusi kertaa; JEAT-tutkinnossa aloitti kuusi esimestä ja valmistui yksi esimies).
- Kehitettiin erityisesti kilpailukykyisten hankehakemusten (Horisontti 2020) kirjoittamiseen liittyvää osaamista ja järjestettiin kolme NABC - tiedosta arvoa -valmennusta.
- Tutkija- ja asiantuntijatehtävissä työskenteleville järjestettiin lisäksi mm. asiantuntijoiden myynnillisyyden kehittämiseen tähtäävä valmennus sekä käynnistettiin MTT:n ja Puutarhaliitto ry:n yhteinen uudistuva asiantuntijuus -valmennusohjelma (ELY-/täsmärahoitus).
- MTT:n esimiehet osallistuvat Valtiokonttorin Kaiku-rahoitteiseen Luonnonvarakeskuksen esimiestyön kehittämisohjelmaan (2013 - 2015).
- Esimiesten työnohjausryhmät (2 kpl) kokoontuivat molemmat seitsemän kertaa.

Taulukko 19. Henkiset voimavarat.

	2012	2013	2014	tulosop. 2014
Henkilöstömäärä, htv	767	751	733	728
- Johtajat	10	10	9	10
- Tutkijat	312	319	324	318
- Muu henkilöstö	445	422	400	400
Henkilötyövuosimäärä momenteittain:				
- 30.20.01	764	745	723	725
- Muut momentit yhteensä, josta	3	6	10	3
- 35.10.64 YM	2	2	3	1
- 32.30.51 TEM	1	4	6	2
- 29.40.53 OKM	0	0	1	0
Momentin 30.20.01 htv-kiintiö	766	726	725	725
Henkilöstömenojen %-osuus kokonaiskuluista	67	65	63	63
Henkilöstön hyvinvointi				
- Sairauspoissaolopäivät/htv	7,1	7,6	7,1	5,0
- Tapaturmapoissaolopäivät/htv	0,1	0,6	0,1	0,0
- Terveyspäiväprosentti (%)	97,1	96,9	97,1	97,4
- Työtyytyväisyysindeksi (1 - 5)	3,34	3,42	3,46	3,5
IPO-tunnusluvut				
- Työtyytyväisyysindeksi: Innostava johtaminen ja esimiestyö	3,06	3,17	3,26	3,20
- Johdon toiminta esimerkkinä ja suunnannäyttäjänä	2,98	3,09	3,17	3,20
- Töiden yleinen organisointi työyhteisössä	3,13	3,25	3,34	3,20
- Työtyytyväisyysindeksi: Osaamisen kehittyminen ja uudistuminen	3,23	3,32	3,26	3,33
- Tulos- ja kehityskeskustelujen toimivuus osaamisen kehittämisessä	3,05	3,15	3,08	3,15
- Esimiesten ja johdon asettamat mahdollisuudet uudistua työssä	3,4	3,48	3,44	3,50
- Työtyytyväisyysindeksi: Henkinen, fyysinen, sosiaalinen ja eettinen työkyky	3,25	3,37	3,36	3,35
- Työyhteisön avoimuus asioiden valmistelussa ja päätöksenteossa	2,92	3,09	3,05	3,12
- Työn innostavuus ja työssä koettu työn ilo	3,57	3,64	3,66	3,57
Osaaminen				
- Koulutustasoindeksi	5,8	5,9	6,0	5,9
- Ylemmän korkeakoulu- ja yliopistotason tutkinnon suorittaneiden osuus henkilöstöstä, %	49,8	49,4	53,2	51,0
- Tutkijakoulutuksen (lisensiaatin ja tohtorin tutkinnon) suorittaneiden osuus henkilöstöstä, %	21,1	21,3	23,2	22,0
- Koulutus ja kehittäminen (työpäivät/htv)	3,7	3,1	3,7	4,0
- Väitöskirjat	5	7	11	10

Taulukko 20. Henkilöstön lukumäärä.

	31.12.2012		31.12.2013		31.12.2014	
	lkm	muutos	lkm	muutos	lkm	muutos
	767	-2,0 %	761	-0,8 %	728	-4,3 %
Virkasuhteiset	30,4 %		28,4 %		27,6 %	
Työsuhteiset	69,6 %		71,6 %		72,4 %	
Kokoaikaiset	90,0 %		90,4 %		90,9 %	
Osa-aikaiset	10,0 %		9,6 %		9,1 %	
Vakinaiset	82,3 %		81,7 %		87,0 %	
Määräaikaiset	17,7 %		18,3 %		13,0 %	
Miehet	39,0 %		39,8 %		41,0 %	
Naiset	61,0 %		60,2 %		59,0 %	
Keski-ikä vuoden lopussa	46 v 10 kk		46 v 10 kk		47 v 5 kk	

Taulukko 21. Henkilötyövuodet.

	2012		2013		2014	
	htv	muutos	htv	muutos	htv	muutos
	767	-0,8 %	751	-2,1 %	733	-2,5 %
Henkilöstöryhmä	htv	%	htv	%	htv	%
Johtajat	10	1,3	10	1,3	9	1,2
Tutkijat	312	40,7	319	42,5	324	44,2
Muut akateemiset asiantuntijat	60	7,8	60	8,0	62	8,5
Laboratoriohenkilöstö	58	7,6	55	7,3	53	7,2
Toimistohenkilöstö	74	9,6	74	9,9	70	9,6
Maatilahenkilöstö	71	9,3	69	9,2	61	8,3
Muu tekninen henkilöstö	146	19,0	134	17,8	132	18,0
Harjoittelijat	36	4,7	30	4,0	22	3,0
Rahoituslähde	htv	%	htv	%	htv	%
Budjettirahoitus	443	57,8	415	55,3	431	58,9
Yhteishankerahoitus	291	37,9	299	39,8	262	35,7
Asiakasrahoitus	33	4,3	37	4,9	40	5,4

Taulukko 22. Tehdyn työajan osuus säännöllisestä työajasta.

	2012	2013	2014
		78,5 %	78,5 %

Taulukko 23. Kokonaistyövoimakustannukset, milj. euroa.

	2012	2013	2014
		39,6	40,0

Taulukko 24. Tehdyn työajan palkkojen osuus palkkasummasta.

	2012	2013	2014
		75,6 %	75,8 %

Taulukko 25. Välilliset työvoimakustannukset, milj. euroa, ja niiden osuus tehdyn työajan palkoista.

	2012		2013		2014	
	summa	%	summa	%	summa	%
	15,6	64,9	15,7	64,1	16,9	68,0

Taulukko 26. Työhyvinvointi.

	2012	2013	2014
Työtyytyväisyysindeksi	3,34	3,42	3,46
Työkyv.eläke, % hlöstöstä	0,3	0,3	0,3
Sairauspoissaolot, pv/htv	7,1	7,6	7,1
Tapaturmapoissaolot, pv/htv	0,1	0,6	0,1
Työterveyshuolto, eur/htv	558	675	724
Työkunto ja -tyytyv, eur/htv	584	656	730

Taulukko 27. Koulutus ja kehittäminen.

	2012	2013	2014
Euroa/htv	974	934	1 238
Työpäiviä/htv	3,7	3,1	3,7
Henkilöstön arvo, milj. €	409	412	412

1.6. Tilinpäätösanalyysi

<u>MTT vuonna 2014</u>
Toiminnan rahoitus 63,1 milj. euroa
Budjettirahoitus 36,4 milj. euroa
Yhteisrahoitus 17,1 milj. euroa
Maksullinen palvelutoiminta 4,9 milj. euroa
Muu tulorahoitus 4,7 milj. euroa
Henkilöstöä yhteensä 733 htv (-18 htv, -2 %), josta tutkijoita 324 htv (+5 HTV, +2 %)
Peltoa ja metsää 2 070 ha
Kiinteistöt yhteensä 90 759 m ² (-4 713 m ² , -5 %), joista varsinaisia toimitiloja 85 167 m ² (-3 769 m ² , -4 %)

MTT:n taloushallinto tuottaa vuosittain liikekirjanpidon, talousarviokirjanpidon sekä kustannuslaskennan tilinpäätöksen. Liikekirjanpidon tilinpäätös konkretisoituu tuotto- ja kululaskelmaan ja taseeseen ja talousarviokirjanpidon tilinpäätös talousarviokirjanpidon toteutumalaskelmaan. Kustannuslaskennan tilinpäätöksen tuloksena tuotetaan kokonaiskustannustiedot MTT:n tulosalueista sekä maksullisen palvelutoiminnan kannattavuuslaskelma ja yhteisrahoitteisen toiminnan kustannusvastaavuuslaskelma. Toiminnallisen tuloksellisuuden arviointia tukevat tunnusluvut ovat pääosin johdettu kustannuslaskennan tilinpäätöstiedoista.

Liikekirjanpidon ensisijaisena tarkoituksena on tuottaa valtiokonsernin vuosittainen tilinpäätös, eikä niinkään palvella yksittäisen kirjanpitoyksikön tulokellisuuden arviointia. Tästä johtuen tuotto- ja kululaskelman toiminnan tuottoihin ei sisällytetä kirjanpitoyksikön käytössä olevia talousarvion määrärahoja, mikä aiheuttaa tilikauden huomattavan kulujäämän. Laskelman erikoisuuksiin kuuluu myös se, ettei siitä voida eliminoida kirjanpitoyksikölle kuulumattomia läpikulkueriä, vaikka ne eivät tue sen omaa toimintaa.

Talousarviokirjanpito yksinään tuottaa erillistiedot kirjanpitoyksikön käytettävissä olevista valtion talousarvion määrärahoista ja ulkopuolisista rahoituseristä sekä niiden käytöstä ja riittävydestä.

Rahoituksen rakennetta koskevassa osassa esitetyt tiedot perustuvat MTT:n talousarviokirjanpidon määrärahojen käyttötietoihin sekä liikekirjanpidon tulo- ja menotilien väliseen yhteisraportointiin. Laskelmissa ei ole otettu huomioon läpikulkueriä, eikä liikekirjanpitoon sisältyviä laskennallisia menoeriä, kuten lomapalkkavarausta, poistoja ja varastojen muutosta, koska niitä ei rahoiteta talousarvion määrärahoilla.

1.6.1 Rahoituksen rakenne

Rahoituksen rakenteen kuvaus esitetään meno- ja rahoitus- taulukon muodossa, joka sisältää sekä MTT:n rahoituksen sekä menojen bruttotiedot (taulukko 28).

MTT:n vuoden 2014 toiminnasta aiheutuneet bruttomenot olivat 63,1 milj. euroa. Menot lisääntyivät edelliseen vuoteen verrattuna 3,6 milj. euroa (+6 %). Menojen lisäys kohdistui henkilöstökuluihin (+3 %), palvelusten ostoihin (+33 %), muihin kuluihin (+9 %) sekä investointeihin (53 %). Menot vähenivät vuokrien (-10

%) sekä aineiden ja tarvikehankintojen (-3 %) osalta. Meno- ja rahoituslaskelmataulukossa arvioitiin vuoden 2014 kokonaismenojen olevan yhteensä 60,0 milj. euroa, joten toteutuneet menot olivat 3,1 milj. euroa (+5 %) arvioitua suuremmat.

Toiminnan menot rahoitettiin edelleen pääosin budjettirahoituksella, jonka osuus toiminnan rahoituksesta oli 36,4 milj. euroa, kun käytettävissä olevasta budjettirahoituksesta vähennetään vuodelle 2015 siirtynyt käyttämätön budjettirahoitus 0,8 milj. euroa. Budjettirahoituksen osuus kokonaishoitouksesta nousi yhdellä prosenttiyksiköllä (58 %). Yhteisrahoituksen osuus jäi 17,1 milj. euroon (2014: 27 %, 2013: 30 %). Maksullisen palvelutoiminnan osuus toiminnan rahoituksesta oli 4,9 milj. euroa (2014: 8 %, 2013: 6 %). Muiden tuottojen osuus oli 4,7 milj. euroa (2014: 7 %, 2013: 6 %).

Taulukko 28. MTT:n meno- ja rahoituslaskelma, milj. euroa. *)

	2012 Tilin- päättös	2013 Tilin- päättös	2014 Tilin- päättös	2014 Tulos- sopimus
TALOUSARVIOVUODEN RAHOITUS yht.	59,7	57,3	58,9	59,4
Budjettirahoitus **)	34,3	31,8	32,2	32,2
Maksullinen toiminta	3,9	3,7	4,9	4,0
Yhteisrahoitus ***)	18,2	18,1	17,1	18,1
- Suomen Akatemia	1,1	1,2	1,4	1,5
- Tekes	1,0	1,3	1,1	1,8
- ELY-keskukset	3,8	3,7	4,1	3,2
- Maa- ja metsätalousministeriö	1,0	1,1	0,7	0,9
- Muu valtion budjettitalous	1,4	1,7	2,2	1,8
- Makera	3,3	3,1	2,8	2,9
- Muu kotimainen rahoitus	1,9	2,0	1,9	1,7
- Kotimainen yritysrahoitus	1,7	1,2	0,7	1,4
- Ulkomainen yritysrahoitus	0,1	0,2	0,3	0,3
- EU:n tutkimusrahoitus	2,6	2,3	1,5	2,2
- Muu ulkomainen rahoitus	0,3	0,3	0,4	0,4
Muut tuotot	3,3	3,7	4,7	5,1
- EU-maataloustuet	0,9	1,5	1,3	1,1
- Muut tuotot ***)	2,3	2,0	1,9	2,0
- TEM:n työllistämismäärärahat	0,1	0,1	0,2	0,1
- MMM:n myöntämän fuusiorahan käyttö	0,0	0,1	1,3	1,9
MENOT JA INVESTOINNIT yht. *****)	59,0	59,5	63,1	60,0
Menot	57,0	57,8	60,5	58,8
- Henkilöstökulut	38,4	38,8	39,8	38,4
- Aineet ja tarvikkeet	4,3	4,0	3,9	4,2
- Vuokrat (toimitila-, asunto- ja muut vuokrat)	5,7	6,1	5,5	5,3
- Palvelujen ostot	6,4	6,6	8,8	8,7
- Muut kulut	2,2	2,3	2,5	2,2
Investoinnit	2,0	1,7	2,6	1,2
TALOUSARVIOVUODEN YLI-/ALIJÄÄMÄ	0,7	-2,2	-4,2	-0,6
Säästöt ja varaukset edelliseltä vuodelta	6,5	7,2	5,0	5,2
SEURAAVALLE VUODELLE SIIRTYVÄT SÄÄSTÖT JA VARAUKSET	7,2	5,0	0,8	4,6

*) Laskelma sisältää vain MTT:n toiminnasta aiheutuneita talousarviomenoja; ei ole otettu huomioon läpikulkueriä, eikä laskennallisia eriä esim. lomapalkkavelan muutos, poistot ja varastojen muutokset.

***) Talousarvio + lisätalousarviot

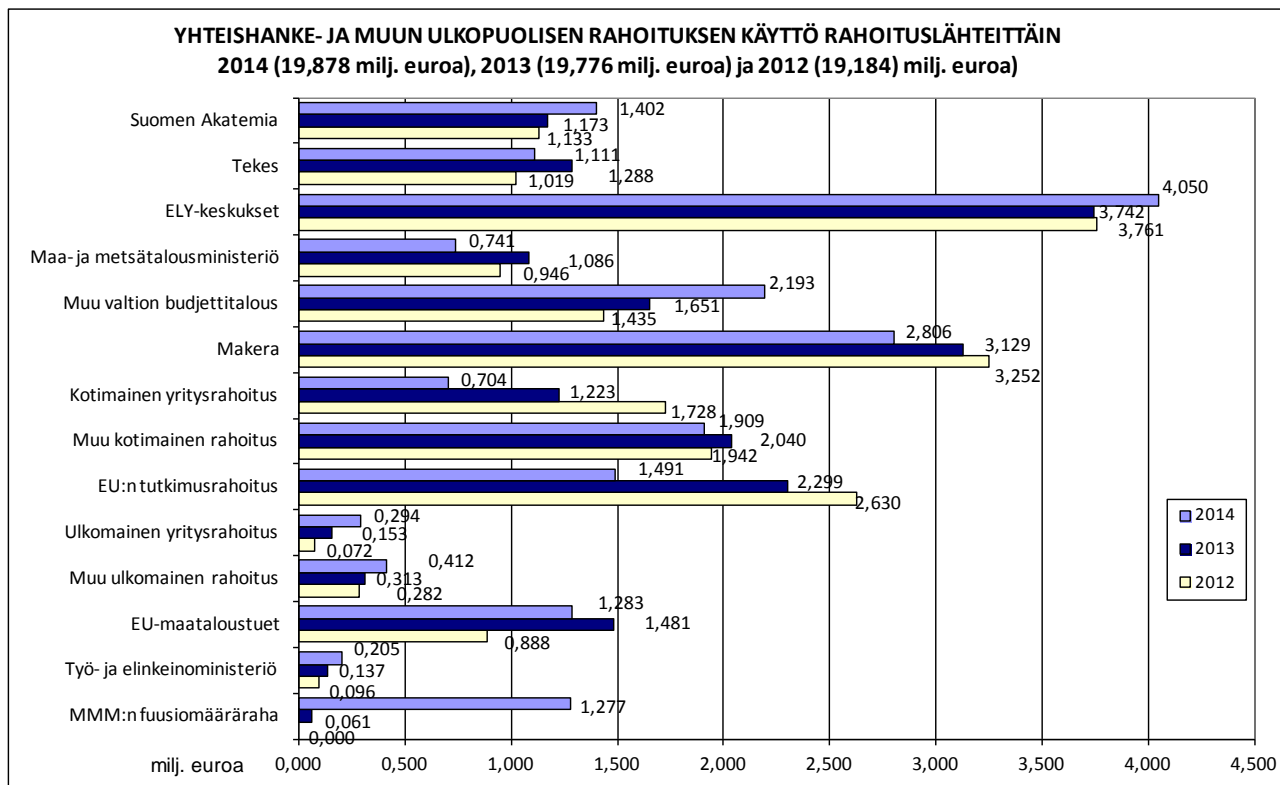
****) Ei sisällä yhteisrahoitteisen toiminnan kustannusvastaavuuslaskelmassa esitettyjä yhteisrahoitteisen toiminnan muita tuottoja, jotka muodostuvat suurimmaksi osaksi mmm:n sekalaisen tulojen momentille kirjatuista yhteisrahoitteisen toiminnan alv-tuloutuksista sekä yhteisrahoitteisen toiminnan hankkeille kirjatuista yhteistoiminnan kustannusten korvauksista ja muista sekalaisista tuloista.

*****) Maataloustulot, vuokra- ja käyttökorvaustulot, FADN-tulo, laitteiden myyntitulot, muut sekalaiset tulot.

*****) Vuonna 2014 menot ja investoinnit sisältävät MMM:n myöntämällä fuusiorahalla maksettua menoja seuraavasti: palveluiden ostot 0,9 M€, muut menot 0,2 M€, investoinnit 0,2 M€, kaikki yhteensä 1,3 M€.

Yhteisrahoituksen ja muun ulkopuolisen rahoituksen (pl. asiakasrahoitus) käyttö kasvoi edelliseen vuoteen verrattuna yhteensä 0,1 milj. euroa (+1 %). Kun laskelmasta vähennetään MMM:n fuusiohankerahoituksen

käyttötiedot, MTT:n yhteisrahoituksen ja muun ulkopuolisen rahoituksen todellinen käyttö väheni edelliseen vuoteen verrattuna yhteensä 1,1 milj. euroa (-6 %). Merkittävä lasku kohdistui EU:n tutkimusrahoitukseen (-35 %), kotimainen yritysrahoitukseen (-42 %), MMM:n tutkimusrahoitukseen (-32 %) sekä Tekesin rahoitukseen (-14 %). Yhteisrahoituksen kasvu kohdistui pääasiassa Suomen Akatemian (20 %), ELY-keskusten (+8 %) sekä muun valtion budjettitalouden (+33 %) rahoituksiin.



Kuvio 3. Yhteishanke- ja muun ulkopuolisen rahoituksen käyttö rahoituslähteittäin, milj. euroa.

1.6.2 Talousarvion toteutuminen

MTT:n toiminta rahoitettiin edelleen suurelta osin toimintamomentin nettomäärärahalla (30.20.01) sekä edellisen vuoden siirtomäärärahalla (413.30.20.01). Toimintamomentin nettomäärärahaa täydensivät momentille nettoutetut yhteisrahoituserät valtion talousarviotalouden sisältä ja ulkopuolelta, EU:lta sekä lisäksi maksullisen toiminnan tulot ja muut tulot. Hallinnonalakohtaisten arvonlisäveromenomomenttien lisäksi MTT:n käytössä oli opetus- ja kulttuuriministeriön myöntämä momentin 29.40.53 yhteisrahoitusmääräraha (0,060 milj. euroa), ympäristöministeriön myöntämä momentin 35.10.64 EU:n ympäristö- ja luonnonsuojeluhankemääräraha (0,153 milj. euroa), joka MTT:lle irrotettiin EU:lta kertyviä tuloja vastaavasti sekä työ- ja elinkeinoministeriön työllistämistarkoituksiin osoitettuja jakamattomien momenttien määrärahoja yhteensä 0,205 milj. euroa. Luonnonvarakeskuksen fuusiovalmisteluihin MMM osoitti erillisen 1,448 milj. euron määrärahan momentilta 30.01.22. Edellisen vuoden siirtomääräraha 0,499 milj. euroa mukaan lukien fuusiomäärärahaa oli käytettävissä yhteensä 1,947 milj. euroa, jota varainhoitovuonna käytettiin 1,277 milj. euroa.

MMM:n ja MTT:n välisessä tulossopimuksessa rahoituslähteitä koskevassa laskelmassa arvioitiin toimintamomentin rahoituksen olevan yhteensä 57,950 milj. euroa. Toteutunut rahoitus oli 61,445 milj. euroa, joka oli 6 % arvioitua suurempi. Momentin bruttotuloja arvioitiin kertyvän 25,150 milj. euroa. Vuoden 2014 bruttotulokertymä oli 25,024 milj. euroa, joten arviosta jäätin vain 0,126 milj. euroa (-1 %).

Taulukko 29. MTT:n rahoituslähteet, milj. euroa.

	2012	2013	2014	tulosop. 2014
RAHOITUSLÄHTEET				
Toiminnan kokonaisrahoitus, josta	58 977	59 512	63 140	60 032
1. Toimintamenomomentin rahoitus yhteensä, josta	58 781	59 168	61 445	57 950
- Nettomääräraha/nettokäyttö	33 627	33 988	36 421	32 800
- Yhteisrahoitus valtion talousarvion talouden sisältä (LKP 3978)	8 463	9 131	9 109	9 100
- Yhteisrahoitus EU:lta (LKP 3971)	2 627	2 293	1 413	2 200
- Muu yhteisrahoitus valtion talousarvion ulkopuolelta (LKP:t 3970 ja 3979)	6 803	6 322	5 949	6 700
- Maksullinen palvelutoiminta (LKP 30-alk.)	3 879	3 686	4 927	4 000
- Muut tulot (mm. muut 3-alk sekä 50-, 60 ja 80 alk. LKP:t)	3 382	3 748	3 626	3 150
2. Muu valtion TA-rahoitus yht. (muiden mom. määrärahat), josta	196	344	1 695	2 082
- OKM 29.40.53	0	20	60	0
- TEM 32.30.51	43	137	205	100
- YM 35.10.64	153	126	153	100
- MMM 30.01.22	0	61	1 277	1 882
Toiminnan budjettirahoitus				
Nettokäyttö/-käyttöarvio	33 627	33 988	36 421	32 800
TP/Budjetoitu/TAE	34 315	31 754	32 268	32 268
Edelliseltä vuodelta siirtynyt määräraha (arvio)	6 514	7 202	4 968	5 186
Seuraavalle vuodelle siirtyvä määräraha (arvio)	7 202	4 968	815	4 654

Vuoden 2014 talousarviossa MTT:lle myönnettiin toimintamenomomentin (30.20.01) nettomäärärahaa 32,268 milj. euroa. Aikaisempien vuosien tapaan nettomäärärahasta 0,080 milj. euroa osoitettiin valiotaimi-tuotannon hintojen alentamiseen.

Edellisen vuoden siirtomääräraha mukaan lukien MTT:n toimintamenomomentin määrärahoja oli käytettävissä yhteensä 37,236 milj. euroa. Määrärahoja käytettiin yhteensä 36,421 milj. euroa, joten vuodelle 2015 siirtyi määrärahoja 0,815 milj. euroa. Valiotaimituotannon hintojen alentamiseen osoitettu 0,080 milj. euron määräraha käytettiin kokonaisuudessaan.

Toimintamenomomentin bruttomenot olivat yhteensä 61,445 milj. euroa. MMM:n ja MTT:n välisessä tulos-sopimuksessa bruttomenojen ennakoitiin jäävän 57,950 milj. euroon, joten ylitys oli 3,495 milj. euroa (+6 %). Toimintamenomomentin nettorahoituksen toteutuma oli 36,421 milj. euroa, joka oli ennakoitua 3,621 milj. euroa suurempi (+11 %). Tulossopimuksessa mainituista epävarmuustekijöistä huolimatta siirtomäärä-rahaosuuden tavoitteeksi asetettiin 4,654 milj. euroa, mutta menojen kasvu sekä fuusioon valmistautumi-nen vähensivät osaltaan vuodelle 2015 siirtyvää määrärahaosuutta, joka jäi vain 0,815 milj. euroon. Vähennys edelliseen vuoteen verrattuna 4,152 milj. euroa (-84 %).

Vuoden 2014 talousarvion tulomomentin 12.30.20 (Valtion osuus totopeleistä saadusta tulosta) päätös-osassa on maininta, jonka mukaan totopelien tuottojen käyttämisestä annetun lain (1055/2001) mukaisten käyttötarkoitusten lisäksi valtion osuutena saadusta tulosta voidaan käyttää 168 000 euroa hevostalouden

tutkimukseen. Momentin selvitysosassa on lisämaininta, jonka mukaan tuloja vastaavasti myönnetään määrärahoja mm. 168 000 euroa momentilla 30.20.01 (Maa- ja elintarviketalouden tutkimuskeskuksen toimintamenot) hevostalouden tutkimukseen. Koska kyseinen tulomomentin päätösosan teksti ei suoraan ohjaa määrärahaa MTT:lle, ei tämän vuoksi ole katsottu olevan mitään syytä ottaa kyseistä määrärahaa erillisenä kohtana MTT:n toimintamomenttia koskevassa tilijaottelussa. MTT:n hevostutkimuksen määrärahasuurannan kannalta kyseisen euromäärän erillisellä tilijaotteluseurannalla ei ole oleellista merkitystä. Vuonna 2014 MTT:n hevostalouden tutkimuksen budjettirahoitteiset palkka- ja muut välittömät menot olivat 0,266 milj. euroa. Välittömät menot eivät sisällä hevostutkimuksen vuokramenoja, jotka maksetaan MTT:n jakamattomista vuokramäärärahoista, eikä myöskään MTT:n palveluyksikön tukitoimintojen (mm. maatalo- ja toimistopalvelut) kustannusosuutta hevostutkimukselle.

1.6.3. Tuotto- ja kululaskelma

Tuotto ja kululaskelman mukaan MTT:n vuoden 2014 kulujäämä on 40,924 milj. euroa. Kulujäämä on laskennallinen tulos, joka muodostuu MTT:n rahaprosessin kautta kertyneistä varsinaisista tuotoista sekä kaikista kuluista, jotka on maksettu MTT:n rahaprosessin kautta. Koska laskelmaan ei sisällytetä tuottoina valtion talousarviossa saatuja varainhoitovuoden määrärahoja (v. 2014 valtion talousarviorahoitus oli 38,132 milj. euroa), on tuotto- ja kululaskelman laskennallinen tulos alijäämäinen. Osaltaan laskelmaa väärinristävät myös ns. valtiokonsernin läpikulkuerät, jotka sisältyvät MTT:n liikekirjanpitoon, mutta jotka eivät ole MTT:n tuloja tai menoja.

TOIMINNAN TUOTOT

Liikekirjanpidon mukaiset MTT:n toiminnan tuotot vuonna 2014 olivat yhteensä 25,272 milj. euroa. Kokonaistuotot pysyivät edellisen vuoden tasolla. Sen sijaan eri tuottolajien osalta tapahtui vaihteluita edelliseen vuoteen verrattuna.

Maksullisen toiminnan tuotot nousivat edellisestä vuodesta 1,240 milj. euroa (+34 %) johtuen lähinnä konsultointi- sekä koestus- ja tarkastuspalvelutoimintojen kasvusta.

Vuokra- ja käyttökorvaustulot laskivat 0,51 milj. euroa (-13 %). MTT luopui vuokrattavista asunnoista Jokioisilla, Laukaalla, Piikkiössä sekä Maaningalla.

Muun toiminnan tuotot laskivat 1,204 milj. euroa (-6 %). Selkeä lasku kohdistui yhteistoiminnan kustannusten korvauksiin (- 0,245 milj. euroa, -13 %) sekä yhteisrahoitteisen toiminnan tuottoihin (- 1,235 milj. euroa, -7 %). Vähäistä tuottojen kasvua tapahtui mm. omaisuuden myyntivoittojen osalta, jotka kasvoivat edelliseen vuoteen verrattuna 0,129 milj. euroa (+ 83 %). Lisäys aiheutui Jokioisissa sijaitsevien peltoalojen ja niitä koskevien tilatukioikeuksien myynnistä Boreal Kasvinjalostus Oy:lle.

TOIMINNAN KULUT

Liikekirjanpidon mukaiset toiminnan kokonaiskulut olivat yhteensä 63,318 milj. euroa. Lisäys edelliseen vuoteen verrattuna on 1,672 milj. euroa (3 %).

Aineiden, tarvikkeiden ja tavaroiden kokonaismenot olivat vuonna 2014 yhteensä 3,898 milj. euroa, vähennys edelliseen vuoteen verrattuna oli 0,083 milj. euroa (-2,1 %). Vähennykset kohdistuivat lähinnä sähkö-, toimistotarvike- ja edustusmenoihin sekä rehu-, siemenvilja-, kemikaali- ja maanparannushankintoihin. Toimitilojen ylläpidon osalta kaukolämpö- ja lämmityksen poltto- ja voiteluainemenot kasvoivat edelliseen vuoteen verrattuna yhteensä 0,090 milj. euroa (+14 %) johtuen lähinnä kaukolämmön kustannustason noususta sekä Apukan toimipaikan lämmityspolttoainehankinnoista.

Varastot koostuvat maksullisen ja muun toiminnan aineista ja tarvikkeista, joiden varastoihin sitoutuneen pääoman nettovähennys edelliseen vuoteen verrattuna oli 0,116 milj. euroa. Varastojen vähennykset kohdistuivat pääosin säilö- ja kuivarehuvarastoihin ja lisäykset lannoite- ja torjunta-ainevarastoihin

Henkilöstökulut olivat suurin kuluerä 39,754 milj. euroa. Niiden osuus toiminnan kuluista oli 63 %. Henkilöstökulut kasvoivat edelliseen vuoteen verrattuna 0,606 milj. euroa (+ 2 %). Kun henkilöstökuluista poistetaan laskennallisen lomapalkkavelan muutosvaikutus, vuoden 2014 henkilöstömenojen todellinen kasvu on n. 1,000 milj. euroa. Merkittävimmät kasvuun vaikuttavat tekijät olivat työaikapankkijärjestelmän purkaminen (n. 0,350 milj. euroa), keskustason virka- ja työehtosopimusratkaisun vaikutus ja palkkausjärjestelmäsopimuksen soveltaminen, yhteensä n. 0,310 milj. euroa sekä lakisääteisen henkilösivukuluprosentin nousu 1 %:lla (0,300 milj. euroa). Kokonaishenkilötyövuosia kertyi 733, vähennystä edelliseen vuoteen verrattuna 18 henkilötyövuotta.

Vuokramenot laskivat yhteensä 0,684 milj. euroa (-11 %). Pääosa vähennyksestä kohdistui toimitilavuokriin, joiden laskuun vaikuttivat Hyvinkään, Karilan ja Jokioisten R-talon toimitilojen irtisanomiset. Lisäksi toimitilainvestointeihin kohdistuneiden Senaatti-kiinteistöjen tuottovaatimusten kohtuullistaminen vaikutti investoinneista perittävien lisävuokrien laskuun. Myös yksittäisten sopimuskohteiden vuokratasoa saatiin laskettua, mm. Jokioisten Planta-rakennuksen vuokran alennus oli 32 %.

Palvelusten ostot nousivat 8,831 milj. euron. Edelliseen vuoteen verrattuna lisäys 2,216 milj. euroa (+34 %) oli erittäin huomattava. Lisäykset kohdistuivat pääosin rakentamispalveluihin ja muihin korjaus- ja kunnossapitopalveluihin (+0,213 milj. euroa, + 44 %), palvelukeskusyhteistyöhön (+0,461 milj. euroa, +175 %), muihin asiantuntija- ja tutkimuspalveluihin (+ 0,703 milj. euroa, +48 %) sekä muihin ulkopuolisiin palveluihin (+0,851 milj. euroa, +103 %). Palvelukeskusyhteistyön menojen lisäys aiheutui kertamenoluonteisista Luken fuusiovalmisteluprojekteihin liittyvistä tietojärjestelmäkustannuksista sekä henkilöstöhallinnon tehtävien ulkoistamiseen liittyvistä palvelukeskuksen projektitehtävien kustannuksista. Muiden asiantuntija- ja tutkimuspalveluiden lisäys aiheutui suurelta osin maksullisen palvelutoimintaan liittyvien palveluhankintojen kasvusta. Lisäksi varsinaiseen tutkimustoimintaan sekä fuusiovalmisteluihin liittyvät asiantuntijapalvelut kohottivat osaltaan kustannuksia. Muiden ulkopuolisten palveluiden kasvu selittyy myös suurelta osin fuusiovalmisteluista.

Muut kulut lisääntyivät edelliseen vuoteen verrattuna 0,261 milj. euroa (+12 %) johtuen lähinnä käyttöoikeusmaksujen, matkustuspalvelujen ja muiden pakollisten maksujen kasvusta.

Valmisteverastojen muutos 0,169 milj. euroa, sisältää keskeneräisten ja valmiiden tuotteiden varastojen muutokset. Keskeneräisten tuotteiden osalta ei tapahtunut merkittäviä muutoksia. Sen sijaan valmiiden tuotteiden varastot vähenivät lähinnä vilja- ja referenssimateriaalivarastojen osalta.

Valmistus omaan käyttöön sisältää taseen keskeneräisiin hankintoihin aktivoituja oman valmistuksen menoja, yhteensä 0,017 milj. euroa. Keskeneräiset oman valmistuksen tuotteet olivat Kotieläintutkimuksen lietteenlevityskone sekä Palveluyksikön MIS-ryhmän ketjuluotimittauslaite.

Aktivoiduista käyttöomaisuusinvestoinneista kirjattiin poistoja 2,632 milj. euroa, mikä on 1,049 milj. euroa (+66 %) enemmän kuin edellisenä vuonna. Poistojen kasvu johtuu pääasiassa lisäpoistoista, jotka suoritettiin fuusiovalmisteluun liittyen kaikkien fuusiolaitosten osalta. Lisäpoistot suoritettiin Kiekun poistorajoja noudattaen kaikista alle 10.000 euron jäännösarvoisista omaisuuseristä, jotta rekisterit olisivat konversion yhteydessä mahdollisimman yhdenmukaiset.

Sisäiset kulut sisältävät toisille valtion kirjanpitoyksiköille ohjattujen yhteistoiminnan maksusuudet. Sisäisten kulujen saldo 0,02 milj. euroa aiheutuu Suomen ympäristökeskukselle ohjatusta yhteistoiminnan maksusuudesta.

Rahoitustuotot ja kulut

Rahoitustuottoja kertyi 0,006 milj. euroa. Rahoitustuotot sisältävät viivästysmaksutulojen lisäksi vähäisiä osuusmaksutuloja Osuuskunta Itämaidolta ja HK Agri Osuuskunnalta. Rahoituskuluja kertyi 0,037 milj. euroa. Rahoituskuluihin on vähäisten viivästyskorkojen lisäksi kirjattu selvitystilassa olevan Agropolis Oy:n osakkeiden tileistäpoisto 0,034 milj. euroa.

Satunnaiset tuotot ja kulut

Satunnaisia tuottoja (0,061 milj. euroa) kertyi lahjoituksista (0,047 milj. euroa) sekä vahingonkorvauksista (0,012 milj. euroa) ja vahinkovakuutuksista (0,002 milj. euroa). Satunnaiset kulut aiheutuivat vähäisistä yhteisrahoituksen takaisinperintä- ja ulosoton tilitysmaksuista.

Siirtotalouden tuotot ja kulut

Siirtotalouden tuotot kertyivät EU:n rahoittaman Life-hankkeen maksuosuuksista, yhteensä 0,153 milj. euroa. Siirtotalouden kulut (0,095 milj. euroa) muodostuivat hankerahoitusosuuksia koskevista läpikulkueristä voittoa tavoittamattomille yhteisöille (0,011 milj. euroa) sekä Ulkoministeriön rahoittamien Kenian, Perun, Etiopian, Sambian ja Egyptin IKI -hankkeiden kohdemaan menoista (yhteensä 0,084 milj. euroa).

Tilikauden kulujäämä

Tilikauden kulujäämä lisääntyi edelliseen vuoteen verrattuna 4,329 milj. euroa (+12 %).

1.6.4. Tase

Taseen loppusumma 31.12.2014 oli 25,798 milj. euroa.

VASTAAVAA

KÄYTTÖOMAISUUS JA MUUT PITKÄAIKAISET SIIJOITUKSET

Käyttöomaisuuden ja muiden pitkäaikaisten sijoitusten jäännösarvo tilinpäätöksessä oli yhteensä 14,383 milj. euroa. Jäännösarvo laski 0,484 milj. euroa (-3 %) edelliseen vuoteen verrattuna.

Aineettomat hyödykkeet:

Aineettomat oikeudet koostuvat ostetuista atk-ohjelmistoista, joiden osuus kasvoi edelliseen vuoteen verrattuna 0,446 milj. euroa johtuen pääasiassa Luken ohjelmistohankintojen vuoksi. Aineettomien hyödykkeiden ennakkomaksuja ja keskeneräisiä hankintoja ei jäänyt tilinpäätökseen.

Aineelliset hyödykkeet:

Maa- ja vesialueiden pääoma-arvo väheni edelliseen vuoteen verrattuna (-0,406 milj. euroa) johtuen peltojen myynnistä Kasvinjalostus Oy:lle. Rakennusten ja rakennelmien arvon nousun aiheutti keskeneräisten hankintojen valmistuminen. Rakenteiden, koneiden ja laitteiden sekä kalusteiden pääoma-arvot laskivat poistojen vuoksi. Ennakkomaksut ja keskeneräiset hankinnat sisältävät Sambian IKI-hankkeen laboratoriohankinnat sekä Biotekniikka- ja elintarviketutkimuksen sekä Kasvintuotannon tutkimuksen keskeneräiset hankinnat.

Käyttöomaisuusarvopaperit ja muut pitkäaikaiset sijoitukset

Käyttöomaisuusarvopapereiden arvon lasku aiheutui Agropolis Oy:n osakkeiden tileistä poistosta.

VAIHTO- JA RAHOITUSOMAISUUS

Vaihto- ja rahoitusomaisuuden tilinpäätösarvo oli yhteensä 11,415 milj. euroa, vähennys edelliseen vuoteen verrattuna on 5,558 milj. euroa (-33 %).

Vaihto-omaisuus

Vaihto-omaisuuteen sitoutunut pääoma väheni yhteensä 0,285 milj. euroa (-26 %). Vaihto-omaisuus sisältää maksullisen toiminnan keskeneräisen ja valmiin tuotannon sekä aine- ja tarvikevarastot. Aine- ja tarvikevarastot vähenivät 0,116 milj. euroa (-26 %) johtuen pääasiassa säilö- ja kuivarehuvarastojen sekä lannoitevarastojen vähentymisestä. Keskeneräisten tuotteiden varastoissa ei tapahtunut merkittäviä muutoksia. Valmiiden tuotteiden varastot vähenivät 0,176 milj. euroa (-31 %). Niiden vähennys aiheutui lähinnä vilja- ja referenssimateriaalivarastojen alenemisesta.

Lyhytaikaiset saamiset

Lyhytaikaisiin saamisiin sitoutunut pääoma laski 5,396 milj. euroa (-26 %). Myyntisaamiset koostuvat maksullisen toiminnan sekä tutkimustoiminnan sivutuotteiden myyntisaamisista, joiden määrä säilyi edellisen vuoden tasolla. Siirtosaamiset lisääntyivät edelliseen vuoteen verrattuna 0,174 milj. euroa (-46 %). Siirtosaamiset sisältävät etukäteen maksettuja osallistumis- ja matkakustannuksia ja muita vastaavia menoja, jotka kuuluvat vuodelle 2015. Muut lyhytaikaiset saamiset vähenivät 5,514 milj. euroa (-37 %). Muihin lyhytaikaisiin saamisiin sisältyy suurimpana eränä hankkeiden rahoitussaatavat 8,990 milj. euroa, jotka vähenivät edelliseen vuoteen verrattuna 5,442 milj. euroa (-38 %). Muita lyhytaikaisia saatavia oli yhteensä 0,220 milj. euroa, joista suurimmat yksittäiset erät muodostuivat maito-, liha ja viljatilitysten loppuvuoden maksamattomista osuuksista. Ennakkomaksut yhteensä 0,070 milj. euroa sisältävät UM:n rahoittamien IKI - hankkeiden rahoitusennakot Etiopiaan, Sambiaan, Egyptiin ja Keniaan.

Rahat, pankkisaamiset ja muut rahoitusvarat:

Muut pankkitilit sisältävät Valtiovarainministeriön luvalla Keniaan avatun IKI-kehitysyhteistyöhankkeen ja EU:n 7. puiteohjelman Promise -hankkeen pankkitilien saldot.

MTT:n vaihto- ja rahoitusomaisuus väheni edelliseen vuoteen verrattuna 5,558 milj. euroa -33 %).

VASTATTAVAA

OMA PÄÄOMA

Valtion pääoma

Valtion laskennallinen pääoma aleni edelliseen vuoteen verrattuna 5,695 milj. euroa (- 33 %).

VIERAS PÄÄOMA

MTT:n vuoden 2013 vieras pääoma, yhteensä 14,015 milj. euroa, muodostuu lyhytaikaisesta vieraasta pääomasta, joka vähentyi edelliseen vuoteen verrattuna 0,347 milj. euroa -2 %).

Lyhytaikainen vieras pääoma:

Valtion hoitoon jätetyt vieraat varat sisältävät vuokrattujen kohteiden vuokratakuut. Saadut ennakot, yhteensä 2,076 milj. euroa, sisältävät maksullisen toiminnan sekä yhteisrahoitteisen toiminnan ennakot. Ostovelat vähenivät edelliseen vuoteen verrattuna 0,207 milj. euroa (-2 %). Tilivirastojen väliset tilitykset sisältävät ennakonpidätys-, sosiaaliturva- sekä tapaturmamaksujen vuodenvaihteen tilittämättömät osuudet, yhteensä 0,757 milj. euroa. Edelleen tilittävissä erissä ovat vastaavat tilittämättömät eläke- ja työttömyysvakuutusmaksut yhteensä 0,698 milj. euroa. Siirtovelkoihin on kirjattu suurimpana eränä laskennallinen lomapalkkavelka 7,558 milj. euroa. Muut lyhytaikaiset velat muodostuvat saaduista maataloustukienakoista (0,459 milj. euroa) sekä taseessa seurattavasta EU:n 7. puiteohjelman Promise-hankkeen rahoituksesta (0,072 milj. euroa).

Taseen loppusumma 25,798 milj. euroa väheni edelliseen vuoteen verrattuna 6,042 milj. euroa (- 19 %).

1.7. Sisäisen valvonnan arviointi- ja vahvistuslausuma

MTT:n johto on valtion talousarviosta annetun lain 24 b §:n mukaisesti vastuussa viraston sisäisen valvonnan järjestämisestä sekä sisäisen valvonnan asianmukaisuudesta ja riittävydestä. Sisäisen valvonnan tarkoituksena on antaa kohtuullinen varmuus siitä, että viraston toiminta on tehokasta ja tarkoituksenmukaista, toimintaan liittyvä raportointi on luotettavaa ja toiminnassa noudatetaan lakeja ja säädöksiä. Sisäisen valvonnan luonteesta johtuen sen avulla ei voi saavuttaa täyttä varmuutta yllä mainittujen tavoitteiden saavuttamisesta.

Sisäisen valvonnan arviointi suoritettiin vuonna 2014 ulkopuolisen asiantuntijan, KPMG:n Internal Audit Servicen toimesta, kuten edellisenä vuonna. Vuoden aikana suoritettiin yksi tarkastus: "Hyvän hallinnon arviointi uudessa Luonnonvarakeskuksessa". Tarkastus toteutettiin yhdessä Luonnonvarakeskuksen muodostavien laitosten kanssa. Tavoitteena oli arvioida hyvän hallinnon periaatteiden toteutumista Luonnonvarakeskuksessa, projektiryhmien laatimiin suunnitelmiin verrattuna.

Toimeksiannon keskeisenä osana kartoitettiin oleelliset eroavaisuudet Luken laatimien suunnitelmien mukaisen tavoitetilan sekä hyvän hallintotavan parhaiden käytäntöjen välillä valtionhallinnon periaatteiden mukaan.

Havaintojen mukaan vastuiden ja roolien määrittelyt poikkesivat eri työryhmien ja organisaatioiden välillä johtuen mm. eri organisaatioiden nykyisistä toimintamalleista sekä jossain määrin erilaisista odotuksista uuden Luken johtamista kohtaan.

Myös Luken strategisen johtamisen ja tulosjohtamisen keskinäinen yhteensopivuus ja vastuut eivät vielä läpikäynnin yhteydessä olleet saaneet lopullista muotoaan. Pääjohtajan roolista oltiin jossain määrin eri mieltä (esim. myynnillinen vs. hallinnollinen rooli). Lisäksi johtokunnan roolista voitiin nähdä selkeästi erilaisia käsityksiä ja odotuksia, joilla on niin ikään vaikutusta mm. ministeriön ja pääjohtajan rooleihin. Valmistelussa ei myöskään toistaiseksi ollut mietitty eri rooleihin liittyviä suoritusmittareita, jotka voisivat ohjata, selkeyttää ja täsmentää rooleja ja niiden käytännön toimivuutta

Tarkastuksen havainnot otettiin huomioon Luken suunnittelussa, ja pääjohtajan tultua valituksi raportti toimitettiin myös hänelle päätöksenteon tueksi.

Toteutetut toimenpiteet huomioon ottaen arvioimme viraston sisäisen valvonnan ja riskienhallinnan täyttävän sille asetetut vaatimukset.

Vuoden 2014 tilinpäätöksessä on otettu huomioon Valtiontalouden tarkastusviraston vuoden 2013 tilintarkastuskertomus ja tilintarkastusta koskeva vuosiyhteenveto sekä MMM:n kannanotto MTT:n vuoden 2013 tilinpäätöksestä.

1.8. Arviointien tulokset

Tutkimuksen toimintamallin ulkopuolinen CAF-arviointi

MTT:n tutkimuksen toimintamallia muutettiin vuoden 2012 alusta alkaen siten, että perustettiin viisi tutkimusaluetta, jotka kokosivat laajoja yhteistutkimushankkeita tutkimusalueen strategisten tavoitteiden toteuttamiseksi. Toiminnan ulkopuolinen arviointi toteutettiin vuonna 2014, ja sen toteutti EduAR ja pääarvioijana oli TtT, VTM Anu Räisänen ja arvioijana VTT, professori Pekka Jokinen.

MTT:n asiantuntijat ja ulkoiset arvioijat tarkensivat yhdessä arviointikohdetta ja suunnittelivat arviointiprosessin hankkeen alussa. CAF-kriteeristön käyttöön otto edellytti myös kriteeristöön ja sen mukaiseen itsearviointiin perehtymistä ja siihen liittyvää koulutusta. Itsearviointiprosessissa syntynyt tutkimusalue toiminnan kuvaus¹ ja itsearviointiraportti² muodostivat keskeisen lähtökohdan ulkoiselle arvioinnille. Näiden lisäksi MTT toimitti erilaista toiminnan suunnitteluun ja tutkimusalueiden käytännön organisointiin liittyvää aineistoa. Ulkoiset arvioijat myös haastattelivat johdon, tutkijoiden ja yhteistyökumppaneiden edustajia. Myös maa- ja metsätalousministeriön että ympäristöministeriön edustajia haastateltiin.

Arvioinnin mukaan tutkimustoiminnan organisointi tutkimusalueittain on tuottanut aiempaa monitieteisempiä ja laaja-alaisempia sekä yksikkörajat ylittäviä tutkimuskokonaisuuksia. Painopiste on vaikuttavuudessa, jolloin tutkimus palvelee aiempaa paremmin myös loppukäyttäjien tarpeita.

Tutkimusaluemallin mukainen toimintatapa on myös parantanut tutkimustoiminnan tavoite- ja resurssiohjausta ja koordinoitua sekä eri tahojen ja toimijoiden kuten tutkijoiden välistä yhteistyötä.

Green Card -menettelyn avulla yhdenmukaistetaan ja koordinoidaan hankevalmistelua. Menettelyn avulla varmistetaan tutkimuksen painottuminen strategisiin tavoitteisiin ja parannetaan yksittäisten hankkeiden riskien hallintaa. Menettely on myös parantanut tutkimusyksiköiden ja -alueiden yhteistä hankesuunnittelua ja niiden välistä tiedonkulkua sekä resurssien käytön tarkoituksenmukaisuutta.

Tutkimusalueilla tehdyn tutkimuksen ja koko organisaation uskottavuus ja arvostus ilmenevät myös rahoituspohjan laajentumisena ja ylipäättään ulkopuolisen rahoituksen kasvuna. Muun muassa EU:n rahoitus ja yhteistyö kansainvälisten kumppaneiden kanssa ovat lisääntyneet.

MTT:n kansainvälistymistä koskeva strategia luo erinomaisen pohjan myös tutkimusalue toiminnan ja tutkimusalueilla toimivan henkilöstön kansainvälistymiselle kuten tutkijanvaihdolle.

Tutkimusalue toimintaa on kehitetty tavoitteellisesti, systemaattisesti ja hyvin koordinoitusti. Tämä ilmenee muun muassa resurssien ohjauksena ja henkilöstön motivointina ja laajenevana osallistumisena.

Tutkimusjohtajan ja tutkimusaluepäälliköiden rooli ja vastuu tutkimusalue toiminnan kehittämisen kannalta on merkittävä. Tutkimusaluepäälliköiden laaja toimenkuva antaa erinomaiset mahdollisuudet tutkimustoiminnan ohjaukseen, koordinointiin ja kehittämiseen.

¹ MTT:n toiminnan kuvaus tutkimusalue mallin arvioimiseksi CAF-arviointimallin mukaisesti.

² MTT:n itsearviointiraportti

Osaamiskartoitus

MTT:n henkilöstön osaamiskartoitus ja -keskustelut toteutettiin osana toiminnan suunnittelua ja tulos-, tavoite- ja kehityskeskusteluja 12/2013-2/2014. Arvioitavat osaamiset kytkeytyivät MTT:n osaamisrooleihin ja osaamiskarttaan, jonka osaamisalueet ovat ennakointi, ansaintalogiikat, tieto ja vaikuttavuus, asiakkuuksien johtaminen, substanssiosaaminen, yhteinen (MTT) osaaminen ja esimiestyö- ja johtamisosaaminen. Yhteensä esimiehen hyväksymiä osaamisarvioita tehtiin keskustelukierroksella 542 kpl.

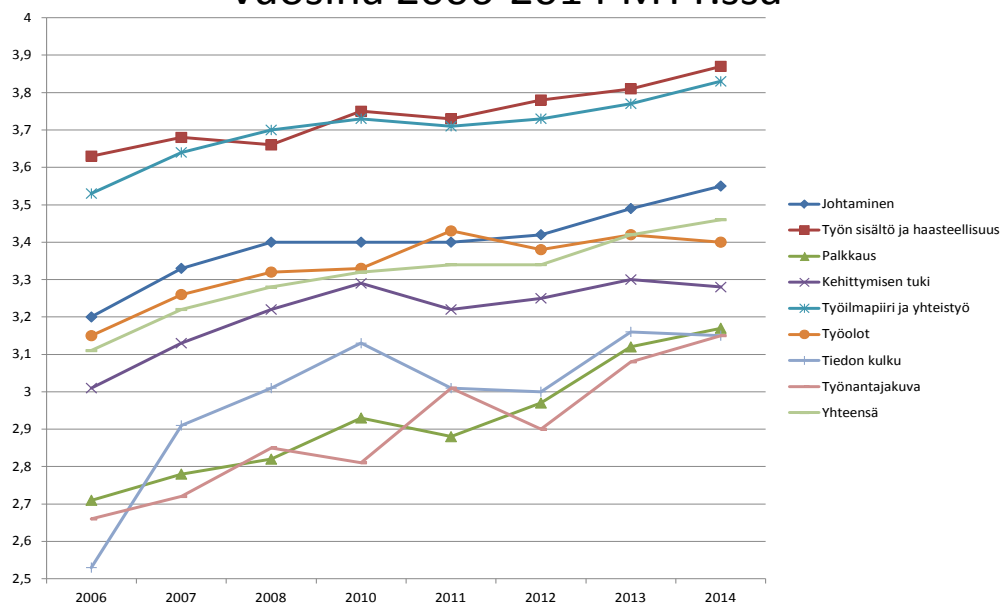
MTT:n osaamisen vahvuudet ja kehittämiskohteet vaihtelevat yksiköittäin ja erityisesti tiimeittäin tarkasteltuna. Ennakointiosaamisen osalta MTT:n vahvuudet liittyvät oman toimialan tilanteen ja muutosvoimien tuntemiseen ja kehittämistarpeet ennakointimenetelmiin välineinä. Ansaintalogiikoihin liittyvät vahvuudet ovat asiakkaan kohtaamiseen ja tarpeiden tunnistamiseen sekä järjestelmien, työkalujen ja menetelmien kehittämiseen ja käyttämiseen liittyviä, kun taas kehittämiskohteet vaihtelevat ratkaisun tuottamiseen, tuotteistamiseen, hinnoitteluperiaatteisiin, tarjouksen tekemiseen ja toisaalla kilpailijoiden verkoston ja asiakkaiden tuntemukseen liittyvien osaamisten välillä. Asiakkuuksien johtamisen osalta tunnistettu vahvuus on asiakaspalautteiden hyödyntämisessä. Kehittämiskohteena on asiakkuuksien kehittämismalleihin ja asiakaskohtaisiin strategioihin sekä asiakaskohtaiseen kannattavuuteen liittyvä osaaminen. Tietoon ja vaikuttavuuteen liittyvän osaamisen vahvuudet ja kehittämiskohteet liittyvät molemmat projektien hallintaan ja johtamiseen. Myös kansainvälisten verkostojen rakentamiseen liittyvää osaamista tulisi vahvistaa. Kartoituksen tulokset on käsitelty ja osaamisen kehittämissuunnitelmat on laadittu osana tulos-, tavoite- ja kehityskeskusteluja. Lisäksi yksiköitä on kannustettu tarkastelemaan kartoitustuloksia tiimeittäin; miten eri tiimit voisivat oppia ja hyödyntää toistensa vahvuuksia. Osaamisen kehittämisen toimet on kohdennettu osaamiskartan aihealueisiin.

VMBaro-työtyytyväisyyskysely

VMBaro-työtyytyväisyyskysely toteutettiin marraskuussa 2014. Työtyytyväisyyskysely tehtiin samaan aikaan myös Metlassa ja RKTL:ssä, joten tuloksista saadaan lähtötaso Lukeen. MTT:n kokonaistyötyytyväisyysindeksi oli 3,46 (2013: 3,42; 2012: 3,34), ja vastausprosentti oli 56, kun se vuosien 2006 ja 2013 välillä on vaihdellut 50 - 63 %. Henkilöstö oli kaikkein tyytyväisintä työn sisältöön ja haasteellisuuteen (3,87), työilmapiiriin ja yhteistyöhön (3,83), johtamiseen (3,55) sekä työoloihin (3,40). Vähiten tyytyväisiä oltiin tiedon kulkuun (3,15) ja työnantajakuvaan (3,15), palkkaukseen (3,17) ja kehittymisen tukeen (3,28). Henkilöstö koki työhyvinvointinsa keskimäärin 7,7:ksi (kouluasteikolla 4-10) (2013: 7,7; 2011: 7,5).

Valtion (3,42), maa- ja metsätalousministeriön hallinnonalan (3,47) ja MTT:n (3,46) kokonaistyötyytyväisyysindeksit ovat hyvin lähellä toisiaan. Verrattaessa MTT:n tuloksia valtion keskiarvoon MTT:läiset ovat tyytyväisimpiä palkkaukseen, työn sisältöön ja haasteellisuuteen sekä kehittymisen tukeen. Valtiolla työskentelewiin verrattuna MTT:läiset olivat vähiten tyytyväisiä työoloihin, joissa alakohdat työpaikan varmuus ja jaksaminen olivat tyytymättömyyden syitä. Työnantajakuva ei myöskään yltänyt samalle tasolle kuin valtiolla keskimäärin, vaikka viime vuoteen verrattuna se nousi MTT:ssä eniten (0,17 yksikköä).

Työtyytyväisyysbarometrin indeksien kehitys vuosina 2006-2014 MTT:ssä



1.9. Yhteenveto havaituista väärinkäytöksistä

Vuonna 2014 ei havaittu MTT:n omaisuuteen kohdistuneita väärinkäytöksiä.

Vuonna 2014 ei ollut MTT:n toimintaan kohdistuneita takaisinperintöjä.

2. Talousarvion toteumalaskelma

Osaston, momentin ja tilijaottelun numero ja nimi	Tilinpäätös 2013	Talousarvio 2014 (TA + LTA:t)	Tilinpäätös 2014	Vertailu Tilinpäätös - Talousarvio	Toteutuma %
11. Verot ja veronluonteiset tulot	1 243 358,50	1 163 478	1 163 477,83	0,00	0
11.04.01 Arvonlisävero	1 243 358,50	1 163 478	1 163 477,83	0,00	0
12. Sekalaiset tulot	167 107,57	902 691	902 690,41	0,00	0
12.30.32 Kasvinjalostusmaksut	38 089,64	54 539	54 539,30	0,00	0
12.30.99 Maa- ja metsätalousministeriön hallinnonalan muut tulot	790,69	559 400	559 400,00	0,00	0
12.32.99 Työ- ja elinkeinoministeriön hallinnonalan muut tulot	2 132,44	0	0,00	0,00	0
12.32.99.06 Muut tulot	2 132,44	0	0,00	0,00	0
12.35.99 Ympäristöministeriön hallinnonalan muut tulot	126 094,80	153 290	153 289,50	0,00	0
12.35.99.3 EU-rahoitus	126 094,80	153 290	153 289,50	0,00	0
12.39.10 Muut sekalaiset tulot	0,00	135 462	135 461,61	0,00	0
13. Korkotulot, osakkeiden myyntitulot ja voiton tuloutukset	3 212,07	3 447	3 447,15	0,00	0
13.03.01 Osinkotulot ja osakkeiden nettomyyntitulot (nettob)	3 212,07	3 447	3 447,15	0,00	0
13.03.01.1 Osinkotulot, pääomanpalautukset ja osakkeiden nettomyyntitulot	3 212,07			0,00	0
Tuloarviotilit yhteensä	1 413 678,14	2 069 616	2 069 615,39	0,00	0

Pääloukan, momentin ja tilijaoittelun numero, nimi ja määrärahalaji	Tilinpäätös 2013	Talousarvio 2014 (TA + LTA:t)	Talousarvion 2014 määrärahojen käyttö siirto seuraavalle vuodelle		Tilinpäätös 2014	Vertailu Talousarvio-Tilinpäätös	Siirtomäärärahoja koskevat täydentävät tiedot			
			Edellisiltä vuosilta siirtyneet	Käytettävissä vuonna 2014			Käyttö vuonna 2014 (pl. peruutukset)	Siirretty seuraavalle vuodelle		
29. Opetus- ja kulttuuriministeriön hallinnonala	20 000,00	60 000	60 000,00	0,00	60 000,00	0,00	0,00	0,00	0,00	0,00
29.40.53 Veikkauksen ja raha-arpajaisten voittovarat tieteen edistämiseen (A)		60 000	60 000,00	0,00	60 000,00	0,00				
29.40.53.7 Tieteen ja yhteiskunnan vuorovaikutuksen edistämiseen ja muihin tieteen tukemista aiheutuviin menoihin (KPY)		60 000	60 000,00	0,00	60 000,00	0,00				
29.90.50 Veikkauksen ja raha-arpajaisten voittovarat urheilun ja liikuntakasvatukseen edistämiseen (A)	20 000,00	0	0,00	0,00	0,00	0,00				
29.90.50.14 Opetus- ja kulttuuriministeriön käytettäväksi	20 000,00	0	0,00	0,00	0,00	0,00				
29.90.50.14.2 Opetus- ja kulttuuriministeriön käytettäväksi (KPY)	20 000,00	0	0,00	0,00	0,00	0,00				
30. Maa- ja metsätalousministeriön hallinnonala	35 924 992,67	37 835 274	36 349 216,44	1 486 057,10	37 835 273,54	0,00	5 467 452,07	39 183 452,07	37 697 394,97	1 486 057,10
30.01.22 Tutkimus ja kehittäminen (netto) (SMR 3V)	560 000,00	1 448 000	777 462,66	670 537,34	1 448 000,00	0,00	499 240,57	1 947 240,57	1 276 703,23	670 537,34
30.01.29 Maa- ja metsätalousministeriön hallinnonalan arvonlisäveromenot (A)	3 610 992,67	4 119 274	4 119 273,54	0,00	4 119 273,54	0,00				
30.20.01 Maa- ja elintarviketalouden tutkimuskeskuksen toimintamenot (netto) (SMR 2V)	31 754 000,00	32 268 000	31 452 480,24	815 519,76	32 268 000,00	0,00	4 968 211,50	37 236 211,50	36 420 691,74	815 519,76
30.20.01.1 Toimintamenot	31 674 000,00	32 188 000	31 372 480,24	815 519,76	32 188 000,00	0,00	4 968 211,50	37 156 211,50	36 340 691,74	815 519,76
30.20.01.2 Valiotaituotannon hintojen alentaminen (EK) enintään	80 000,00	80 000	80 000,00	0,00	80 000,00	0,00	0,00	80 000,00	80 000,00	0,00
32 Työ- ja elinkeinoministeriön hallinnonala	162 705,05	233 441	233 441,14	0,00	233 441,14	0,00	0,00	0,00	0,00	0,00
32.01.29 Työ- ja elinkeinoministeriön hallinnonalan arvonlisäveromenot (A)	26 032,68	28 241	28 241,25	0,00	28 241,25	0,00				
32.30.51 Julkiset työvoima- ja yrityspalvelut (SMR 2V)	136 672,37	205 200	205 199,89	0,00	205 199,89	0,00				
32.30.51.07 Palkkatuetty työ, valtionhallinto (KPY)	136 672,37	205 200	205 199,89	0,00	205 199,89	0,00				
32.30.51.07.1 Palkkaukset (KPY)	131 902,61	198 933	198 932,45	0,00	198 932,45	0,00				
32.30.51.07.2 Muut menot (KPY)	4 769,76	6 267	6 267,44	0,00	6 267,44	0,00				
35. Ympäristöministeriön hallinnonala	0,00	3 539	3 539,39	0,00	3 539,39	0,00	153 289,50	153 289,50	153 289,50	0,00
35.01.29 Ympäristöministeriön hallinnonalan arvonlisäveromenot (A)	0,00	3 539	3 539,39	0,00	3 539,39	0,00	0,00	0,00	0,00	0,00
35.10.64 EU:n ympäristörahan osallistuminen ympäristö- ja luonnonsuojeluhankkeisiin (SMR 3V) (2013 noin 50 htv)							153 289,50	153 289,50	153 289,50	0,00
	36 107 697,72	38 132 254	36 646 196,97	1 486 057,10	38 132 254,07	0,00	5 620 741,57	39 336 741,57	37 850 684,47	1 486 057,10

Talousarvion toteutumalaskelman tiedot valtuuksista ja niiden käytöstä momentin tarkkuudella

MTT:llä ei ole liitteessä tarkoitettuja valtuuksia.

3. Tuotto- ja kululaskelma

	1.1.2014 - 31.12.2014		1.1.2013 - 31.12.2013	
TOIMINNAN TUOTOT				
Maksullisen toiminnan tuotot	4 926 551,60		3 686 115,06	
Vuokrat ja käyttökorvaukset	323 891,76		374 437,13	
Muut toiminnan tuotot	<u>20 021 536,68</u>	25 271 980,04	<u>21 225 608,62</u>	25 286 160,81
TOIMINNAN KULUT				
Aineet, tarvikkeet ja tavarat				
Ostot tilikauden aikana	3 898 412,99		3 981 245,47	
Varastojen lisäys (-) / vähennys (+)	116 385,80		221 143,26	
Henkilöstökulut	39 754 146,03		39 148 176,01	
Vuokrat	5 467 618,11		6 151 690,21	
Palvelujen ostot	8 830 788,15		6 615 205,25	
Muut kulut	2 465 777,30		2 204 748,12	
Valmisteverastojen lisäys (-) / vähennys (+)	168 604,84		-45 339,25	
Valmistus omaan käyttöön (-)	-16 932,64		-202 946,30	
Poistot	2 631 514,55		1 582 053,04	
Sisäiset kulut	<u>1 500,00</u>	<u>63 317 815,13</u>	<u>51 939,23</u>	<u>59 707 915,04</u>
JÄÄMÄ I		-38 045 835,09		-34 421 754,23
RAHOITUSTUOTOT JA -KULUT				
Rahoitustuotot	5 764,71		5 375,07	
Rahoituskulut	<u>-35 682,33</u>	-29 917,62	<u>-868,28</u>	4 506,79
SATUNNAISET TUOTOT JA KULUT				
Satunnaiset tuotot	61 336,38		3 443,13	
Satunnaiset kulut	<u>-372,63</u>	<u>60 963,75</u>	<u>-12,25</u>	<u>3 430,88</u>
JÄÄMÄ II		-38 014 788,96		-34 413 816,56
SIIRTOTALOUDEN TUOTOT JA KULUT				
Tuotot				
Siirtotalouden tuotot Euroopan unionilta	<u>153 289,50</u>	153 289,50	<u>126 094,80</u>	126 094,80
Kulut				
Elinkeinoelämälle	0,00		-24 396,00	
Voittoa tavoittelemattomille yhteisöille	-10 719,30		-3 706,09	
Ulkomaille	<u>-84 106,57</u>	<u>-94 825,87</u>	<u>-31 194,54</u>	<u>-59 296,63</u>
JÄÄMÄ III		-37 956 325,33		-34 347 018,39
TUOTOT VEROISTA JA PAKOLLISISTA MAKSUISTA				
Perityt arvonnalisäverot	1 185 240,64		1 336 358,29	
Suoritettavat arvonnalisäverot	<u>-4 152 480,89</u>	<u>-2 967 240,25</u>	<u>-3 804 975,06</u>	<u>-2 468 616,77</u>
TILIKAUDEN TUOTTO-/KULUJÄÄMÄ		<u>-40 923 565,58</u>		<u>-36 815 635,16</u>

4. Tase

	31.12.2014		31.12.2013	
VASTAAVAA				
KÄYTTÖOMAISUUS JA MUUT PITKÄAIKAISET SIOITUKSET				
AINEETTOMAT HYÖDYKKEET				
Aineettomat oikeudet	514 949,57		68 950,61	
Ennakkomaksut ja keskeneräiset hankinnat	<u>0,00</u>	514 949,57	<u>227 403,59</u>	296 354,20
AINEELLISET HYÖDYKKEET				
Maa- ja vesialueet	5 788 479,87		6 198 239,87	
Rakennukset	492 906,32		412 582,16	
Rakennelmat	845 959,78		767 419,76	
Rakenteet	69 707,38		85 014,80	
Koneet ja laitteet	5 498 624,01		5 702 232,68	
Kalusteet	68 581,29		74 150,67	
Muut aineelliset hyödykkeet	218 245,00		247 998,17	
Ennakkomaksut ja keskeneräiset hankinnat	<u>471 538,71</u>	13 454 042,36	<u>640 912,00</u>	14 128 550,11
KÄYTTÖOMAISUUSARVOPAPERIT JA MUUT PITKÄAIKAISET SIOITUKSET				
Käyttöomaisuusarvopaperit	<u>414 441,17</u>	<u>414 441,17</u>	<u>442 956,52</u>	<u>442 956,52</u>
KÄYTTÖOMAISUUS JA MUUT PITKÄAIKAISET SIOITUKSET YHTEENSÄ		14 383 433,10		14 867 860,83
VAIHTO- JA RAHOITUSOMAISUUS				
VAIHTO-OMAISUUS				
Aineet ja tarvikkeet	335 708,36		452 094,16	
Keskeneräinen tuotanto	84 860,00		86 995,00	
Valmiit tuotteet/Tavarat	<u>396 464,80</u>	817 033,16	<u>562 934,64</u>	1 102 023,80
LYHYTAIKAISET SAAMISET				
Myyntisaamiset	813 802,05		828 914,44	
Siirtosaamiset	379 902,55		205 970,01	
Muut lyhytaikaiset saamiset	9 210 907,68		14 724 608,36	
Ennakkomaksut	<u>69 581,33</u>	10 474 193,61	<u>110 878,37</u>	15 870 371,18
RAHAT, PANKKISAAMISET JA MUUT RAHOITUSVARAT				
Muut pankkitilit	<u>123 555,61</u>	<u>123 555,61</u>	<u>205,17</u>	<u>205,17</u>
VAIHTO- JA RAHOITUSOMAISUUS YHTEENSÄ		11 414 782,38		16 972 600,15
VASTAAVAA YHTEENSÄ		<u>25 798 215,48</u>		<u>31 840 460,98</u>

31.12.2014

31.12.2013

VASTATTAVAA**OMA PÄÄOMA****VALTION PÄÄOMA**

Valtion pääoma 1.1.1998	16 245 271,74		16 245 271,74	
Edellisten tilikausien pääoman muutos	1 233 033,44		1 663 787,31	
Pääoman siirrot	35 228 439,22		36 384 881,29	
Tilikauden tuotto-/kulujäämä	<u>-40 923 565,58</u>	11 783 178,82	<u>-36 815 635,16</u>	17 478 305,18

VIERAS PÄÄOMA**LYHYTAIKAINEN**

Valtion hoitoon jätetyt vieraat varat	220,00		220,00	
Saadut ennakot	2 075 987,25		2 129 556,27	
Ostovelat	2 393 610,25		2 600 951,93	
Tilivirastojen väliset tilitykset	756 608,02		746 815,78	
Edelleen tilittävät erät	698 161,28		683 823,12	
Siirtovelat	7 558 996,46		7 625 445,39	
Muut lyhytaikaiset velat	<u>531 453,40</u>	<u>14 015 036,66</u>	<u>575 343,31</u>	<u>14 362 155,80</u>

VIERAS PÄÄOMA YHTEENSÄ14 015 036,6614 362 155,80**VASTATTAVAA YHTEENSÄ**25 798 215,4831 840 460,98

5. Liitetiedot

liite 1: Selvitys tilinpäätöksen laatimisperiaatteista ja vertailtavuudesta

- 1) Budjetointia koskevat muutokset ja muutosten tärkeimmät vaikutukset talousarvion toteutumalaskelmaan, tuotto- ja kululaskelmaan ja taseeseen sekä niiden vertailtavuuteen

Budjetointiin ei ole tullut muutoksia tilikauden 2014 aikana.

- 2) Valuuttakurssi, jota on käytetty muutettaessa ulkomaanrahan määräiset saamiset ja velat sekä muut sitoumukset Suomen rahaksi

MTT:llä ei ole ulkomaanrahan määräisiä saamisia, velkoja tai muita sitoumuksia tilinpäätöshetkellä.

- 3) Tilinpäätöstä laadittaessa noudatetut arvostus- ja jaksotusperiaatteet ja – menetelmät sekä erityisesti niissä tapahtuneiden muutosten vaikutukset tilikauden tuotto- ja kulujäämän sekä taseessa ilmoitettavien erien muodostumiseen

Tilinpäätöstä laadittaessa on noudatettu talousarviolakia ja – asetusta, valtiokonttorin määräyksiä sekä hyvää kirjanpitoa.

Aktivoiduista käyttöomaisuusinvestoinneista tehtiin osana fuusiovalmisteluja suunnitelmista poikkeavat poistoajat Kiekun poistorajoja noudattaen kaikille jäännösarvoja omaaville alle 10 000 euron omaisuuserille, jotta rekisterit olisivat Luonnonvarakeskuskonversiossa mahdollisimman yhdenmukaiset.

Boreal Kasvinjalostus Oy:llä on ollut vahvistettu erityinen oikeus (käyttöoikeus) vuosittaiseen 130 peltohehtaarin koetoimintalohkojen käyttöön Jokioisten alueella. Käyttöoikeudesta aiheutuvan haitan poistamiseksi ja oikeuden lakkauttamiseksi MTT ja Boreal toteuttivat 130 peltohehtaarin kaupat vuonna 2014. MTT:n maa- ja vesialueiden kirjanpitoarvo pieneni 409 760,00 euroa vuoden 2013 tilinpäätökseen verrattuna.

MTT omistaa 200 Agropolis Oy:n osaketta, joiden kirjanpitoarvo tilinpäätöksessä 2013 oli 33 638,00 euroa. Agropolis Oy asetettiin konkurssimenettelyyn 21.3.2014. MTT:n selvityksen mukaan osakepääoman arvo on pysyvästi alentunut, joten osakepääoman arvo poistettiin MTT:n kirjanpidosta tilikaudella 2014.

- 4) Aikaisempiin vuosiin kohdistuvat tuotot ja kulut, talousarviotulot ja – menot sekä virheiden korjaukset, jos ne eivät ole merkitykseltään vähäisiä

Vuoden 2014 tilinpäätökseen ei sisälly merkittäviä aikaisempiin vuosiin kohdistuvia tuottaja ja kuluja, talousarviotuloja ja – menoja tai edellä mainittujen virheiden korjauksia.

- 5) Selvitys edellistä vuotta koskevista tiedoista, jos ne eivät ole vertailukelpoisia tilinpäätösvoiton tietojen kanssa

Edellisen vuoden tiedot ovat vertailukelpoisia tilinpäätösvoiton tietojen kanssa.

- 6) Selvitys tilinpäätösvuoden jälkeisistä olennaisimmista tapahtumista siltä osin kuin niitä ei ilmoiteta toimintakertomuksessa

Maa- ja elintarviketalouden tutkimuskeskus (MTT), Metsäntutkimuslaitos (Metla), Riista- ja kalatalouden tutkimuslaitos (RKTL) sekä Maa- ja metsätalousministeriön tietopalvelukeskus Tiken tilastopalvelut muodostivat 1.1.2015 toimintansa aloittaneen Luonnonvarakeskuksen.

Liite 2: Nettoutetut tulot ja menot

Momentin numero ja nimi		Tilinpäätös 2013	Talousarvio 2014 (TA + LTA:t)	Tilinpäätös 2014	Vertailu Tilinpäätös - Talousarvio	Toteutuma %
13.03.01	Bruttotulot	3 212,07		3 447,15		
	Osinkotulot, pääomanpalautukset osakkeiden netto- myyntitulot (nettob)	0,00		0,00		
	Nettotulot	3 212,07		3 447,15		

		Tilinpäätös 2013	Talousarvio 2014 (TA + LTA:t)	Talousarvion 2014 määrärahojen		Tilinpäätös 2014	Vertailu Talousarvio Tilinpäätös	Siirtomäärärahoja koskevat täydentävät tiedot						
				käyttö vuonna 2014	siirto seuraavalle vuodelle			Edellisiltä vuosilta siirtyneet	Käytettävissä vuonna 2014	Käyttö vuonna 2014 (pl. peruutukset)	Siirretty seuraavall e vuodelle			
30.01.22	Bruttomenot	560 000,00	1 448 000	777 462,66		1 448 000,00					1 276 703,23			
	Tutkimus ja kehittäminen (nettob) (SMR 3V)	0,00	0	0,00		0,00					0,00			
	Nettomenot	560 000,00	1 448 000	777 462,66	670 537,34	1 448 000,00		499 240,57	1 947 240,57	1 276 703,23	670 537,34			
30.20.01	Bruttomenot	56 935 684,30		56 572 989,37							61 445 200,87			
	Maa- ja elintarvike- talouden tutkimus- keskuksen toiminta- menot (nettob) (SMR 2V)	25 181 684,30		25 120 509,13							25 024 509,13			
	Nettomenot	31 754 000,00	32 268 000	31 452 480,24	815 519,76	32 268 000,00		4 968 211,50	37 236 211,50	36 420 691,74	815 519,76			

Liite 3: Arviomäärärahojen ylitykset

MTT:llä ei ole arviomäärärahojen ylityksiä.

Liite 4: Peruutetut siirretyt määrärahat

MTT:llä ei ole peruutettuja siirrettyjä määrärahoja.

Liite 5: Henkilöstökulujen erittely

	2014	2013
Henkilöstökulut	32 466 470,73	32 142 691,63
Palkat ja palkkiot	32 336 530,68	31 795 311,45
Tulosperusteiset erät	139 162,07	89 378,32
Lomapalkkavelan muutos	- 9 222,02	258 001,86
Henkilösivukulut	7 287 675,30	7 005 484,38
Eläkekulut	6 439 913,64	6 064 517,19
Muut henkilösivukulut	847 761,66	940 967,19
Yhteensä	39 754 146,03	39 148 176,01
Johdon palkat ja palkkiot, joista	903 919,97	1 004 276,13
- tulosperusteiset erät	0,00	0,00
Luontoisedut ja muut taloudelliset etuudet	0,00	0,00
Johto	0,00	0,00
Muu henkilöstö	0,00	0,00

6: Suunnitelman mukaisten poistojen perusteet ja niiden muutokset

Suunnitelman mukaiset poistot on laskettu yhdenmukaisin periaattein kansallis- ja käyttöomaisuushyödykkeiden taloudellisen pitoajan mukaisina tasapoistoina alkuperäisestä hankintamenosta.

Suunnitelman mukaisten poistojen perusteet eivät ole muuttuneet varainhoitovuoden aikana.

Omaisuusryhmä	Poisto- menetelmä	Poistoaika vuotta	Vuotuinen poisto%	Jäännösarvo € tai %
1007 Luonnon suojelutarkoitukseen hankitut maa- ja vesialueet	Ei poistoaikaa			
112 Aineettomat oikeudet	Tasapoisto	5	20	0 %
114 Muut pitkävaikutteiset menot	Tasapoisto	5	20	0 %
120 Maa- ja vesialueet	Ei poistoaikaa*			
122 Rakennukset	Tasapoisto	50	2	0 %
123 Rakennelmat	Tasapoisto	15	6,7	0 %
124 Rakenteet	Tasapoisto	15	6,7	0 %
1250 Autot ja muut maajetäsvälineet				
12500 Autot	Tasapoisto	7	14,3	0 %
12509 Muut maajetäsvälineet	Tasapoisto	5 - 10	10 - 20	0 %

1251 Laivat ja muut vesikuljetusvälineet	Tasapoisto	10	10	0%
1253 Raskaat työkoneet	Tasapoisto	15	6,7	0%
1254 Kevyet työkoneet	Tasapoisto	7 - 10	10 - 14,3	0%
1255 Atk-laitteet ja niiden oheislaitteet	Tasapoisto	5 - 8	12,5 - 20	0%
1256 Toimistokoneet ja -laitteet	Tasapoisto	5 - 8	12,5 - 20	0%
1257 Puhelinkeskukset ja muut viestintälaitteet	Tasapoisto	5 - 8	12,5 - 20	0%
1258 Audiovisuaaliset koneet ja laitteet	Tasapoisto	5 - 7	14,3 - 20	0%
1259 Laboratoriolaitteet ja -kalusteet	Tasapoisto	6 - 10	10 - 16,7	0%
1260 Muut tutkimuslaitteet				
12600 Mittauslaitteet	Tasapoisto	8 - 10	10 - 12,5	0%
12609 Muut tutkimuslaitteet	Tasapoisto	7 - 15	6,7 - 14,3	0%
1269 Muut koneet ja laitteet				
12690 Valo- ja mikrokuvausalan välineet	Tasapoisto	8 - 10	10 - 12,5	0%
12691 Sähkölaitteet	Tasapoisto	6 - 15	6,7 - 16,7	0%
12692 Ajoneuvojen sisustus ja varusteet	Tasapoisto	5 - 7	14,3 - 20	0%
12693 Metallinkäsittelylaitteet	Tasapoisto	10 - 15	6,7 - 10	0%
12694 Materiaalinsiirtolaitteet	Tasapoisto	10 - 15	6,7 - 10	0%
12695 Käsityökalut	Tasapoisto	4 - 10	10 - 25	0%
12696 Lämmitys-, vesi- ja viemärlaitteet	Tasapoisto	10 - 15	6,7 - 10	0%
12697 Puhdistus-, siivous- ja jätahuoltolaitteet	Tasapoisto	6	16,7	0%
12699 Muut koneet ja laitteet	Tasapoisto	6 - 15	6,7 - 16,7	0%
127 Kalusteet	Tasapoisto	10	10	0%
1280 Taide-esineet	Ei poistoaikaa			
1289 Muut aineelliset hyödykkeet				
12890 Nautakarja	Ei poistoaikaa			
12891 Siat	Ei poistoaikaa			
12892 Siipikarja	Ei poistoaikaa			
12893 Hevoset	Ei poistoaikaa			
12894 Muut eläimet	Ei poistoaikaa			
12899 Muut aineelliset hyödykkeet	Tasapoisto	10	10	0%
130 Käyttöomaisuusarvopaperit	Ei poistoaikaa			

*) Lukuun ottamatta soran, turpeen ja muun maa-aineksen alueita, joissa noudatetaan substanssipoistoja.

Liite 7: Kansallis- ja käyttöomaisuuden sekä muiden pitkävaikutteisten menojen poistot

Hankintameno sisältää kaikki kansallis- ja käyttöomaisuushyödykkeet, joiden taloudellinen pitoaika ei tilikauden alussa ollut vielä loppunut, vaikka niiden hankintameno olisi jo kokonaan poistettu.

	Aineettomat hyödykkeet			Yhteensä
	Aineettomat oikeudet	Muut pitkävaikutteiset menot	Ennakkomaksut ja keskeneräiset hankinnat	
Hankintameno 1.1.2014	586 451,72	327 248,95	227 403,59	1 141 104,26
Lisäykset	512 323,49	0,00	0,00	512 323,49
Vähennykset	136 857,54	0,00	227 403,59	364 261,13
Hankintameno 31.12.2014	961 917,67	327 248,95	0,00	1 289 166,62
Kertyneet poistot 1.1.2014	517 501,11	327 248,95	0,00	844 750,06
Vähennysten kertyneet poistot	136 857,54	0,00	0,00	136 857,54
Tilikauden suunnitelman mukaiset poistot	43 112,07	0,00	0,00	43 112,07
Tilikauden suunnitelmasta poikkeavat poistot	23 212,46	0,00	0,00	23 212,46
Tilikauden arvonalennukset	0,00	0,00	0,00	0,00
Kertyneet poistot 31.12.2014	446 968,10	327 248,95	0,00	751 004,59
Arvonkorotukset	0,00	0,00	0,00	0,00
Kirjanpitoarvo 31.12.2014	514 949,57	0,00	0,00	538 162,03

	Aineelliset hyödykkeet				Yhteensä
	Maa- ja vesialueet	Rakennukset	Rakennelmat	Rakenteet	
Hankintameno 1.1.2014	6 198 239,86	763 255,29	2 039 986,38	165 320,47	9 166 802,00
Lisäykset	0,00	102 821,70	207 411,64	0,00	310 233,34
Vähennykset	409 760,00	0,00	16 027,30	0,00	425 787,30
Hankintameno 31.12.2014	5 788 479,86	866 076,99	2 231 370,72	165 320,47	9 051 248,04
Kertyneet poistot 1.1.2014	0,00	350 673,13	1 272 566,62	80 305,67	1 703 545,42
Vähennysten kertyneet poistot	0,00	0,00	16 027,30	0,00	16 027,30
Tilikauden suunnitelman mukaiset poistot	0,00	22 064,48	127 771,86	15 307,42	165 143,76
Tilikauden suunnitelmasta poikkeavat poistot	0,00	433,06	1 099,76	0,00	1 532,82
Tilikauden arvonalennukset	0,00	0,00	0,00	0,00	0,00
Kertyneet poistot 31.12.2014	0,00	373 170,67	1 385 410,94	95 613,09	1 852 661,88
Arvonkorotukset	0,00	0,00	0,00	0,00	0,00
Kirjanpitoarvo 31.12.2014	5 788 479,86	492 906,32	845 959,78	69 707,38	7 198 586,16

	Aineelliset hyödykkeet				Yhteensä
	Koneet ja laitteet*)	Kalusteet	Muut aineelliset hyödykkeet **)	Ennako-	
				Muut maksut ja muut keskeneräiset hankinnat	
Hankintameno 1.1.2014	29 650 842,82	456 549,97	247 998,17	640 912,00	30 996 302,96
Lisäykset	1 925 687,77	21 850,00	224 019,40	176 072,27	2 347 629,44
Vähennykset	2 148 209,49	67 924,60	253 772,57	345 445,56	2 815 352,22
Hankintameno 31.12.2014	29 428 321,10	410 475,37	218 245,00	471 538,71	30 528 580,18
Kertyneet poistot 1.1.2014	23 950 310,14	382 399,30	0,00	0,00	24 332 709,44
Vähennysten kertyneet poistot	2 136 234,54	67 924,60	0,00	0,00	2 204 159,14
Tilikauden suunnitelman mukaiset poistot	2 047 221,77	27 333,96	253 772,57	0,00	2 328 328,30
Tilikauden suunnitelmasta poikkeavat poistot	70 099,72	85,42	0,00	0,00	70 185,14
Tilikauden arvonalennukset	0,00	0,00	0,00	0,00	0,00
Kertyneet poistot 31.12.2014	23 931 397,09	341 894,08	253 772,57	0,00	24 527 063,74
	0,00	0,00	0,00	0,00	0,00
Kirjanpitoarvo 31.12.2014	5 496 924,01	68 581,29	218 245,00	471 538,71	6 001 516,44

*) Koneiden ja laitteiden kirjanpitoarvo 31.12.2014 on virheellisesti 1 700,00 euroa pienempi liitteessä 7 kuin koneiden ja laitteiden vastaava summa taseessa. Eron aiheutti jo tilikauden 2011 aikana käyttöomaisuuskirjanpitoon virheellisesti tehty liikekirjanpidon (LKP) tilin korjaus. Virhettä ei ole pystytty korjaamaan tilikauden 2014 aikana. Lisäksi koneiden ja laitteiden hankintameno 1.1.2014 on 2 460,25 euroa pienempi kuin hankintameno 31.12.2013. Eron aiheutti kahden laitteen poiston kohdistuminen väärälle tilikaudelle.

**) Muihin aineellisiin hyödykkeisiin kuuluvien eläinten hankintamenoilla ei ole poistoaikaa eikä niistä tehdä suunnitelman mukaisia poistoja. Mikäli vuosittaisen inventointiarvon havaitaan olevan pienempi kuin kirjanpitoarvo, kirjanpitoarvoa oikaistaan inventointi- ja kirjanpitoarvon erotuksella. Tilipäätöksessä 2014 nautakarjan, hevosten ja muiden eläinten kirjanpitoarvoa oikaistiin 253 772,57 euron vähennyksellä käyttäen vastatiliä liikekirjanpidon tiliä poistot muista aineellisista hyödykkeistä.

	Käyttöomaisuusarvopaperit ja muut pitkäaikaiset sijoitukset	Yhteensä
	Käyttöomaisuus- arvopaperit	
Hankintameno 1.1.2014	442 956,52	442 956,52
Lisäykset	5 122,65	5 122,65
Vähennykset	33 638,00	33 638,00
Hankintameno 31.12.2014	414 441,17	414 441,17
Kertyneet poistot 1.1.2014	0,00	0,00
Vähennysten kertyneet poistot	0,00	0,00
Tilikauden suunnitelman mukaiset poistot	0,00	0,00
Tilikauden suunnitelmasta poikkeavat poistot	0,00	0,00
Tilikauden arvonalennukset	0,00	0,00
Kertyneet poistot 31.12.2014	0,00	0,00
Arvonkorotukset	0,00	0,00
Kirjanpitoarvo 31.12.2014	414 441,17	414 441,17

Liite 8: Rahoitustuotot - ja kulut

Rahoitustuotot	2014	2013	Muutos 2014-2013
Korot euromääräisistä saamisista	2 317,56	2 163,00	154,56
Osingot	3 447,15	3 212,07	235,08
Rahoitustuotot yhteensä	5 764,71	5 375,07	389,64

Rahoituskulut	2014	2013	Muutos 2014-2013
Korot euromääräisistä veloista	2 044,33	868,28	1 176,05
Sijoitusten ja lainasaamisten tileistäpoistot	33 638,00	0,00	33 638,00
Muut rahoituskulut	0,00	0,00	0,00
Rahoituskulut yhteensä	35 682,33	868,28	34 814,05

Netto	-29 917,62	4 506,79	-34 424,41
--------------	-------------------	-----------------	-------------------

Liite 9: Talousarvionaloudesta annetut lainat

MTT:llä ei ole talousarvionaloudesta annettuja lainoja.

Liite 10: Arvopaperit ja oman pääoman ehtoiset sijoitukset

Käyttö- ja rahoitusomaisuusarvopaperit

	Kappa- lemäärä	Markkina- arvo	31.12.2014			31.12.2013	
			Kirjan- pitoarvo	Omistus- osuus %	Myynti- oik. alaraja %	Saadut osingot	Markkina- arvo
Julkisesti noteeraamattomat osakkeet ja osuudet							
Osakkeet		0,00	334 299,31			0,00	0,00 367 937,31
Agropolis Oy*)	200		0,00	13,0			33 638,00
Cleen Oy	40		40 000,00				40 000,00
Jokioisten vedenhankinta Oy	94		243 468,46				243 468,46
Kannuksen tutkimustila Luova Oy	40		40 000,00	40,0			40 000,00
SalWe Oy	200		10 000,00				10 000,00
Toholammin Vesihuolto Oy	1		830,85				830,85
Osuudet		0,00	80 141,86			3 447,15	0,00 75 019,21
Faba osuuskunta							
-osuuspääoma	63		630,00				630,00
HK Agri Oy							
-osuuspääoma			11 601,46			580,08	11 601,46
Osuuskunta Itämaito**)							
-osuuspääoma	1 883		67 910,40			2 867,07	62 787,75
Osakkeet ja osuudet yhteensä		0,00	414 441,17			3 447,15	0,00 442 956,52

*) Agropolis Oy on asetettu konkurssimenettelyyn 21.3.2015. Osakepääoman arvo on poistettu kirjanpidosta pysyvästi alentuneena

***) Osa osuuspääomavelvoitteesta on vielä maksamatta.

Muut oman pääoman ehtoiset sijoitukset

MTT:llä ei ole muita oman pääoman ehtoisia sijoituksia.

Liite 11: Taseen rahoituserät ja velat

31.12.2014	Kiinteäkorkoiset			Yhteensä
	Alle	1 - 5	Yli	
	1 vuosi	vuotta	5 vuotta	

Vastaavien rahoituserät

Rahat, pankkisaamiset ja muut rahoitusvarat	123 555,61	0,00	0,00	123 555,61
Yhteensä	123 555,61	0,00	0,00	123 555,61

31.12.2014	Kiinteäkorkoiset			Yhteensä
	Alle	1 - 5	Yli	
	1 vuosi	vuotta	5 vuotta	

Vastattavien rahoituserät

Valtion hoitoon jätetyt vieraat varat	220,00	0,00	0,00	220,00
Yhteensä	220,00	0,00	0,00	220,00

Liite 12: Valtiontakaukset ja – takuut sekä muut monivuotiset vastuut

Myönnetyt takaukset ja takuut

MTT ei ole myöntänyt takauksia tai takuita.

Myönnetyt takaukset ja takuut valuutoittain

MTT:llä ei ole tässä kohdassa esitettäviä tietoja.

Muut monivuotiset vastuut

Valtion talousarvion yksityiskohtaisten perustelujen yleisten määräysten kohdan Toimintamenomäärärahat perusteella tehdyt tavanomaiset sopimukset ja sitoumukset

€	Talousarvio- menot 2014	Määräraha- tarve 2015	Määräraha- tarve 2016	Määräraha- tarve 2017	Määräraha-	Määräraha-
					tarve	tarve
					myöhemmin	yhteensä
Tavanomaiset sopimukset ja sitoumukset yhteensä	2 100 848,96	2 104 403,67	1 323 713,17	1 020 420,79	5 368 949,30	9 817 486,93

Muulla kuin valtion talousarvion yksityiskohtaisten perustelujen yleisten määräysten kohdan Toimintamenomäärärahat perusteella tehdyt sopimukset ja sitoumukset

MTT:llä ei ole tässä kohdassa ilmoitettavia tietoja.

Liite 13: Taseeseen sisältyvät rahastoidut varat

MTT:llä ei ole taseeseen sisältyviä rahastoituja varoja.

Liite 14: Taseeseen sisällyttömät rahastoidut varat

MTT:llä ei ole taseeseen sisällyttämiä rahastoituja varoja.

Liite 15: Velan muutokset

MTT:llä ei ole liitteessä esitettäviä velan muutoksia.

Liite 16: Velan maturiteettijakauma ja duraatio

MTT:llä ei ole liitteessä esitettäviä tietoja.

Liite 17: Oikeiden ja riittävien tietojen antamiseksi tarvittavat muut täydentävät tiedot

MTT:llä ei ole oikeiden ja riittävien tietojen antamiseksi tarvittavia muita täydentäviä tietoja.

6. Allekirjoitukset

Olemme tänään hyväksyneet Maa- ja elintarviketalouden tutkimuskeskuksen tilinpäätöksen vuodelta 2014.

Helsingissä 13.3.2015



Juha Mäntylä
johtokunnan puheenjohtaja

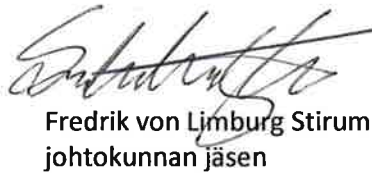


Antti Herlin
johtokunnan varapuheenjohtaja

Jari Koskinen
johtokunnan jäsen

Auli Kuusela
johtokunnan jäsen

Tiina Mattila-Sandholm
johtokunnan jäsen



Fredrik von Limburg Stirum
johtokunnan jäsen



Mari Rusanen
henkilökunnan edustaja
johtokunnan jäsen

16.3.2015

Dnro
292/00 04 02 00/2015

JOHTOKUNNAN KOKOUS

AIKA	13.3.2015 klo 9.05 - 10.40		
PAIKKA	Viikki, A-talo, 8. krs. kokoushuone, Helsinki		
LÄSNÄ	Juha Mäntylä	puheenjohtaja	
	Antti Herlin	varapuheenjohtaja	
	Fredrik von Limburg Stirum	jäsen	
	Mari Rusanen	jäsen, henkilöstön edustaja	
	Mari Walls	pääjohtaja, esittelijä	
	Kristiina Borg	yhteistoimintajohtaja	(asiakohta 3)
	Lena Söderholm-Tana	yksikön johtaja	(asiakohta 3)
	Ilkka P. Laurila	kehitysjohtaja	(asiakohta 3)
	Juhani Turpeinen	sihteeri	
POISSA	Jari Koskinen	jäsen	
	Auli Kuusela	jäsen	
	Tiina Mattila-Sandholm	jäsen	

1. Kokouksen avaus

Puheenjohtaja avasi kokouksen klo 9.05. Kokous todettiin lailliseksi ja päätösvaltaiseksi.

PÄÄTÖSASIAT

3. MTT:n, Metlan ja RKTL:n tilinpäätökset vuodelta 2014

Laurila, Borg, ja Söderholm-Tana esittelivät asian.

*
*
*

Johtokunta päätti hyväksyä MTT:n tilinpäätöksen vuodelta 2014

8. Kokouksen päättäminen

Puheenjohtaja päätti kokouksen klo 10.40.

Todistan, että edellä oleva pöytäkirjan ote on kokouksen kulun mukainen.

Jokioinen 16.3.2015


Juhani Turpeinen
Lakimies, johtokunnan sihteeri