



# **Täplämahlakärpäsen (*Drosophila suzukii*) elämänkierto ja torjunta**

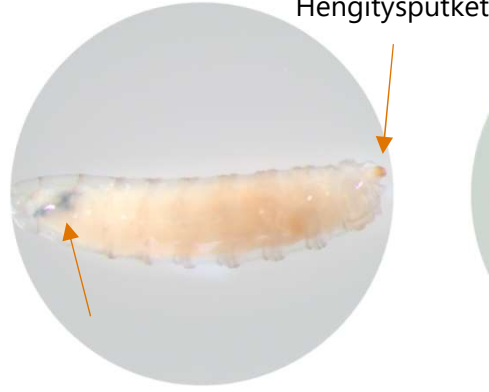
Täplämahlakärpänen kuuluu mahlakärpäsiin, joita havaitaan usein ylikypsissä ja vahingoittuneissa hedelmissä ja marjoissa. Muista mahlakärpäsisistä poiketen täplämahlakärpänen voi kuitenkin munia ehjiin marjoihin ja hedelmiin sekä kehittyviin raakileisiin.

Täplämahlakärpänen on hyvin moniruokainen ja sille kelpaavat useimmat syötävät marjat ja hedelmät.

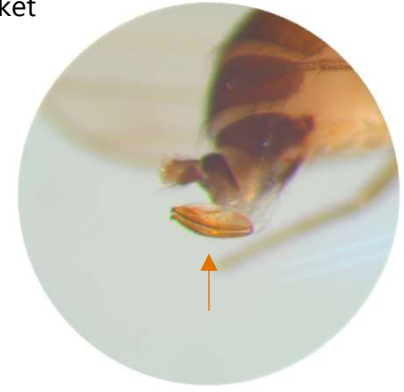
Täplämahlakärpänen voi lisääntyä nopeasti sopivissa olosuhteissa ja aiheuttaa suurta taloudellista tappiota marja- ja hedelmäviljelmillä. Suomessa on tavattu jo yksi epäily talvehtivasta aikuisesta. Toukkien ja munien leviäminen tuontimarjojen ja -hedelmien kautta on myös todettu mahdolliseksi.



Koiralla täplät siivissä



Toukan suukoukut



Naaraan munanasetin

## Täplämahlakärpäsen elämänsykli munasta aikuiseksi voi lyhimmillään kestää 10 päivää

### Täplämahlakärpäsen elämänsykli

- Täplämahlakärpäsen lisääntyminen parhaiten 16-25°C lämpötilassa.
- Alle 10 °C lämpötilassa sen ei tiedetä lisääntyvän.
- Kylmä talvi sekä kuiva ja lämmin kesä hillitsevät esiintymistä.
- Leudot talvet ja veden läheisyys sekä suojaist paikat suosivat lisääntymistä.
- Naaraiden lentohuippu on elo-syyskuussa.
- Naaras munii yleensä 100-300 munaa ja vahingoittaa 7-16 marjaa päivässä.
- Toukka kehittyy marjan sisällä ja pudottautuu usein koteloitumaan maahan.
- Sukupolvia voi olla useita kasvukauden aikana. Sukupolven elinkierto +22°C noin 2 viikkoa.
- Moniruokainen, useat marjat ja hedelmät käyvät lisääntymiseen, myös metsämarjat

### Täplämahlakärpäsen tuntomerkit

- Aikuinen täplämahlakärpäsen on 2-3 mm kokoinen, punasilmäinen kärpäsen, muistuttaa banaankärpästä.
- Väri on vaalean tai kellanruskea ja takaruumiissa on yhtenäisiä, mustia poikittaisjuovia.
- Koirilla on mustat täplät siipien kärjissä, mutta naarailta ne puuttuvat.
- Koirilla etujalan sukaskammat ovat säären suuntaiset ja niitä on kaksi peräkkäin. Muilla lajeilla sukaskammat ovat poikittain.
- Naarilla on vahva, mustahampainen ja sahalaitainen munanasetin.
- Munassa on kaksi hengityspotkeä, jotka voivat näkyä myös marjan pinnalla.
- Toukat ovat 1-4 mm pitkiä, valkoisia, jalattomia ja niillä on mustat suukoukut ja peräpäässä 2 kpl teräviä hengityspotkia.
- Munintajälki aiheuttaa pistemäisiä reikiä marjojen ja hedelmien pinnalle.

#### Lisätietoja

Anne Nissinen, anne.nissinen@luke.fi

Kati Rikala, kati.rikala@luke.fi

luke.fi

## Täplämahlakärpäsen leviämisreitit

- Riskituotteita erityisesti tuoreet tuontivadelmat, karhunvatukat, kirsikat ja pensasmustikat Etelä- ja Keski-Euroopasta
- Täplämahlakärpäsen alkuperä Aasiasta, mutta lähes kaikki tuontimaat jo riskialueita
- Tuontimarjojen ja hedelmien mukana kulkeutuvat toukat ja munat voivat aikuistua sopivissa olosuhteissa ja levitä ympäröivään luontoon ja kotimaisille viljelyksille



## Nopea kierto ja vastuullinen jätteen hävitys

- Tuontierien nopea jäähdytys ( 1-3°C, 12 h -3 vrk) nopea tavaran kierto, ylijäämän välttäminen
- Tuontimarja- ja hedelmäjäte toimii munien ja toukkien levinnän lähteenä
- Tuontimarja- ja hedelmäjätteen pakastus ennen hävitystä tappaa munat ja toukat (-20°C, 2 vrk)
- Biojäteastioiden tyhjennysvälit pidettävä sulan maan aikana lyhyinä, jos ei jätteen esipakastusta
- Biojätteen vastuullinen jatkokäsittely!



## Täplämahlakärpäsen leviämisreitit ja riskit

- **Kulkeutuvat ulkomaisten marjojen ja hedelmien mukana** mm. ulkomaisissa vadelmissa, pensasmustikoissa ja kirsikoissa
- **Riskit: tuontimarjojen ja hedelmien varastointi ja käsittely, hävikistä syntyvä biojäte**
- Kauppojen ja tukkujen biojäteastiat
- Tienvierusroskikset, myyntikojujen biojätteet
- Työntekijöiden eväät ja omat kotikompostit
- **Paras torjuntakeino on syöty tuote!**

### Lisätietoa:

<https://vieraslajit.fi>

### Tunnistuspalvelu:

[@ruokavirasto.fi](https://kasvintuhojalaboratorio@ruokavirasto.fi)

### Lisätietoja

Anne Nissinen, anne.nissinen@luke.fi

Kati Rikala, kati.rikala@luke.fi

luke.fi