



Elinkeino-, liikenne- ja ympäristökeskus
Närings-, trafik- och miljöcentralen
Centre for Economic Development, Transport and the Environment

Hanhiet, maatalousvahingot ja uudistunut lainsäädäntö Hanhiwebinaari 19.9.2023

Mika Pirinen
Lajivahinkokoordinaattori
Pohjois-Karjalan elinkeino-, liikenne- ja ympäristökeskus
20.9.2023



Esityksen sisältö

1. Miksi valkuposkivanhanet aiheuttavat maatalousvahinkoja
2. Valkuposkivanhien aiheuttamat maatalousvahingot
3. Vahinkojen ennaltaehkäiseminen
4. Uuden maatalouden ohjelmakauden lintupellot
5. Uudistunut lainsäädäntö

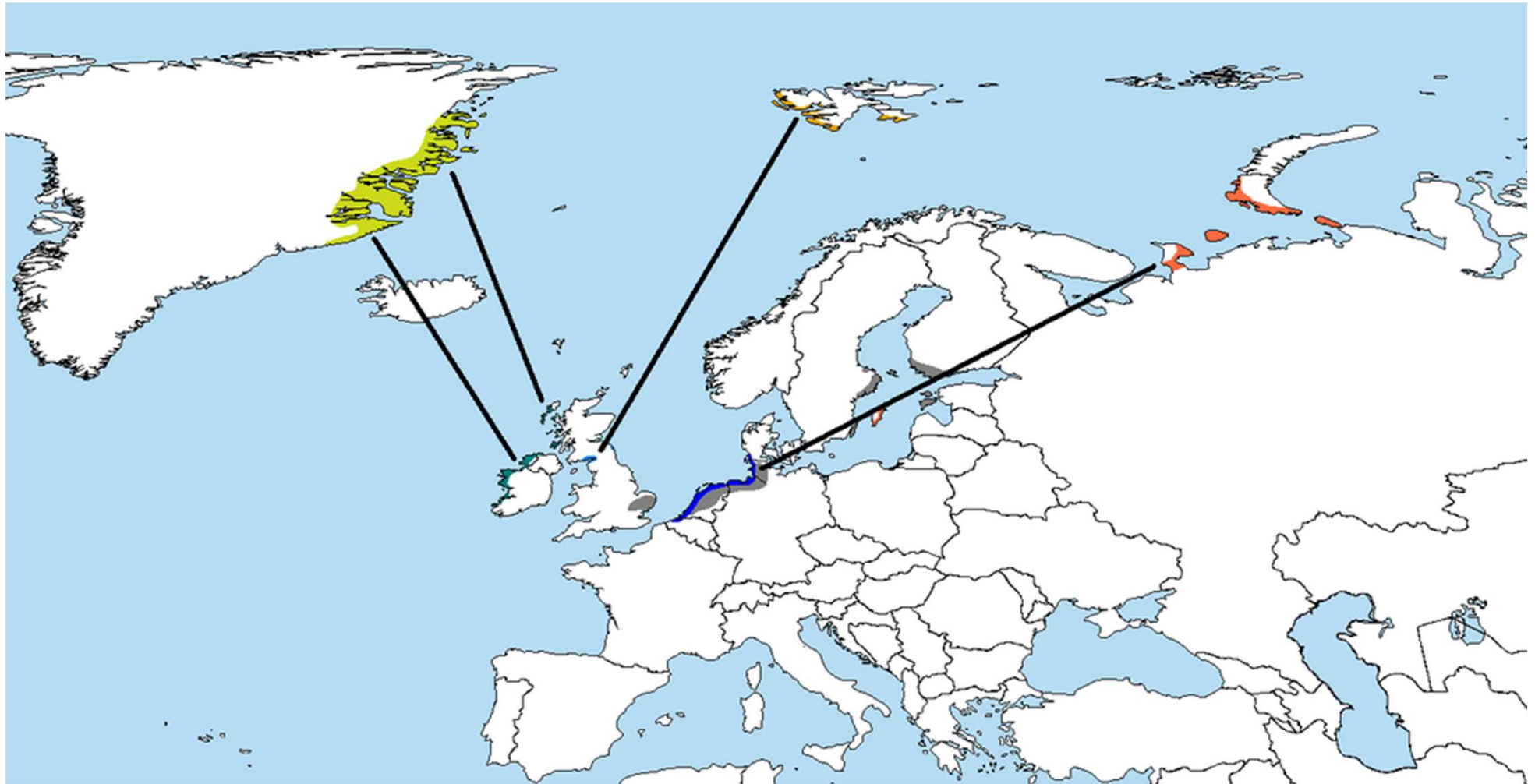


1. Miksi valkuposkihanhet aiheuttavat maatalousvahinkoja?

- Valkuposkihanhien suurimman alapopulaation muuttoreitti kulkee Itä-Suomen ylitse.
- Itä-Suomen karja-/nurmivaltainen maatalous -> laajat nurmipellot muuttomatkan varrella
- Muutokset Venäjän maataloudessa
- Valkuposkihanhen metsästys Venäjällä
- Suomen/EU:n lainsäädäntö -> valkuposkihanhea ei metsästetä, tiukat poikkeusluvut



Esiintymisalueet ja muuttoreitit



Greenland - Atlantic


-  Breeding
-  Wintering

Svalbard - Solway


-  Breeding
-  Wintering

Siberia - North Sea

-  Breeding
-  Wintering

-  Migration routes

Feral birds

-  Breeding (mostly non-migratory)

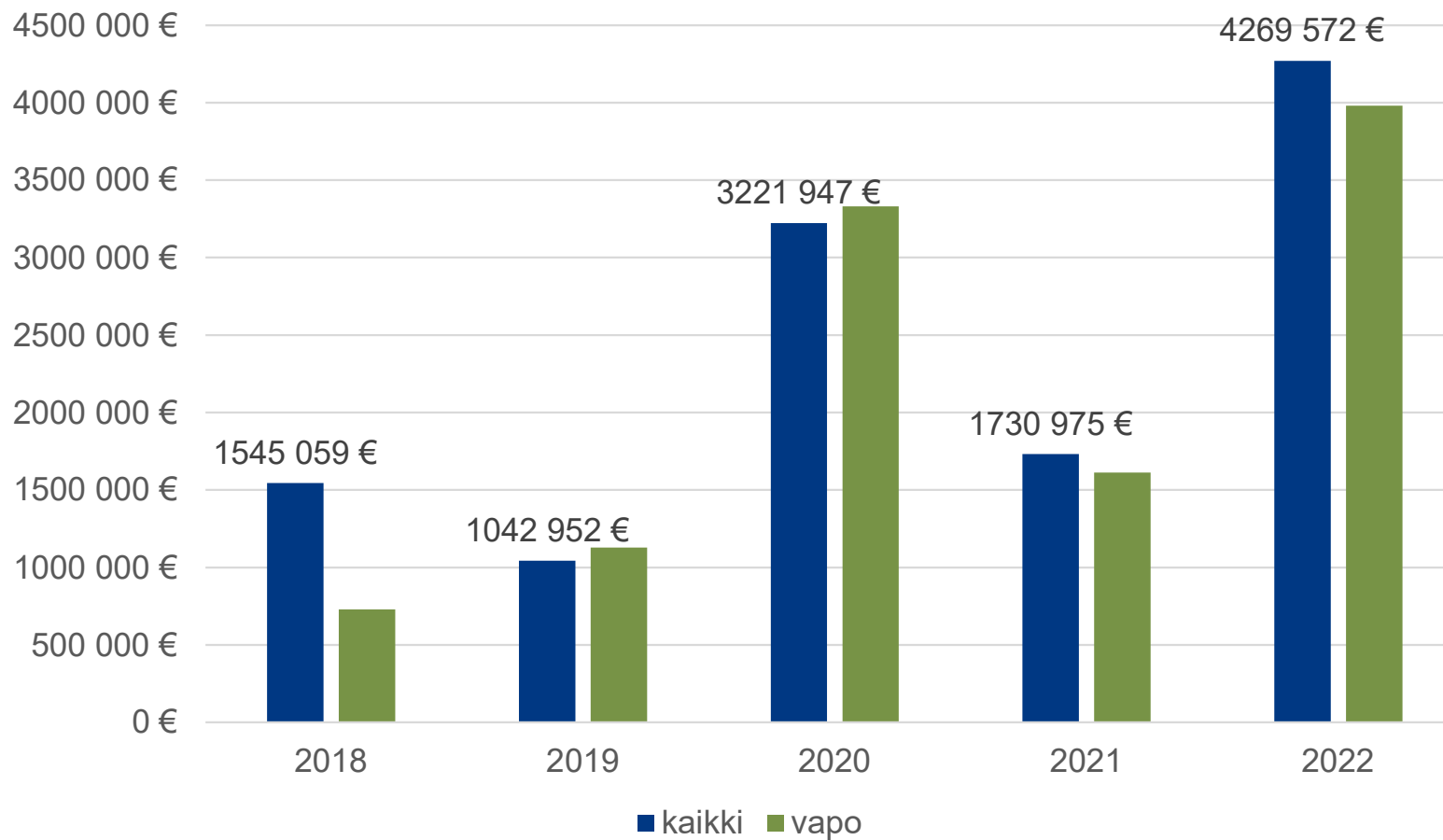


2. Hanhien aiheuttamat maatalousvahingot

- Ensimmäiset korvaushakemukset 2008
- Säilörehunurmet (kevät, syksy), syysviljojen oraat (syksy), öljykasvit, kumina, mustaherukka (taimet), mansikka (taimet), sipuli (varret), kasvien vihreät/pehmeät osat
- Lisäksi aiheuttavat epäsuoraa vahinkoa ulosteilla ja tallaamisella
- Muuttava Barentsinmeren alueella pesivä populaatio, Suomessa pesivä populaatio (=kaupunkihanhet) eivät aiheuta maatalousvahinkoja



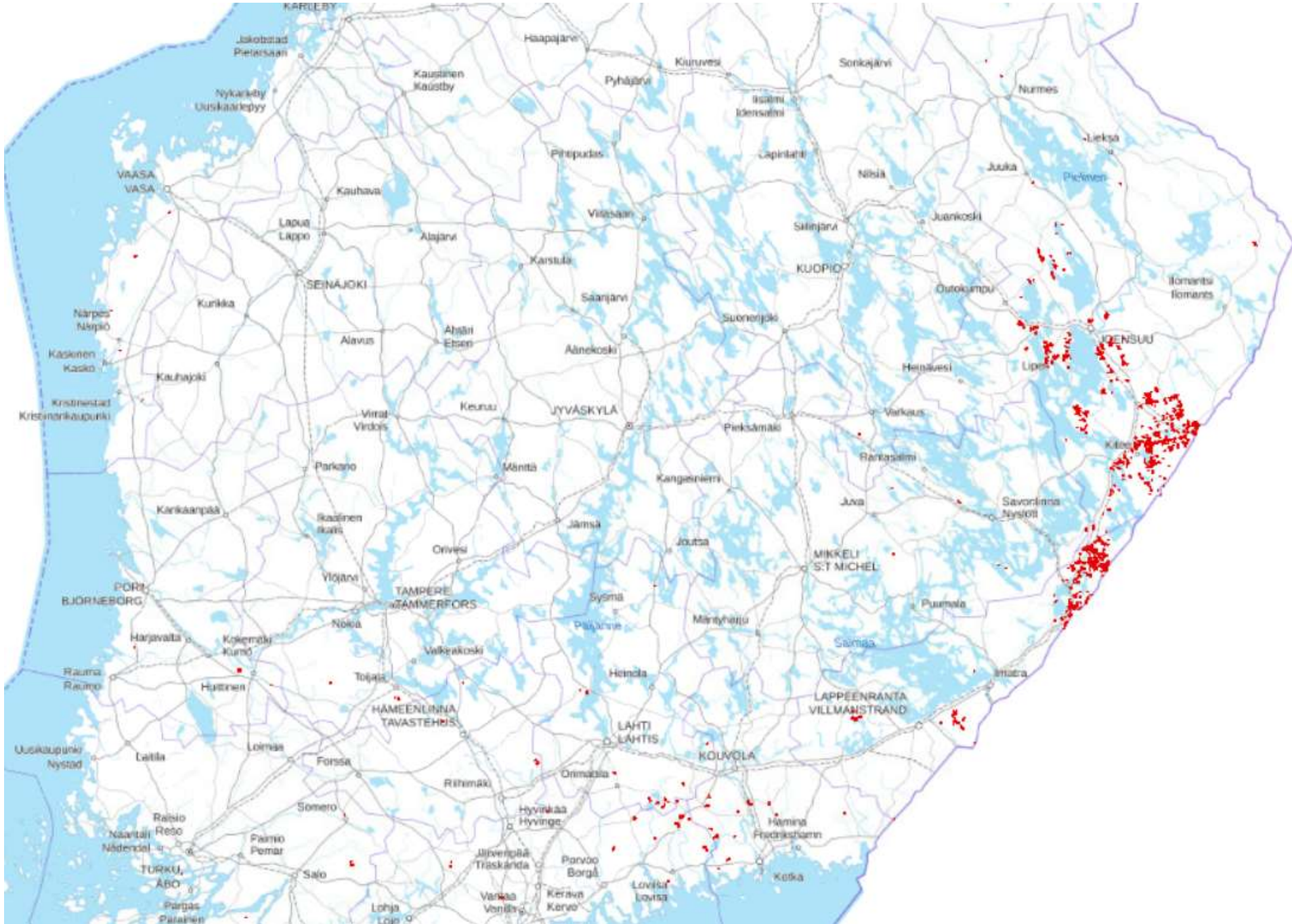
Vahinkojen euromäärä





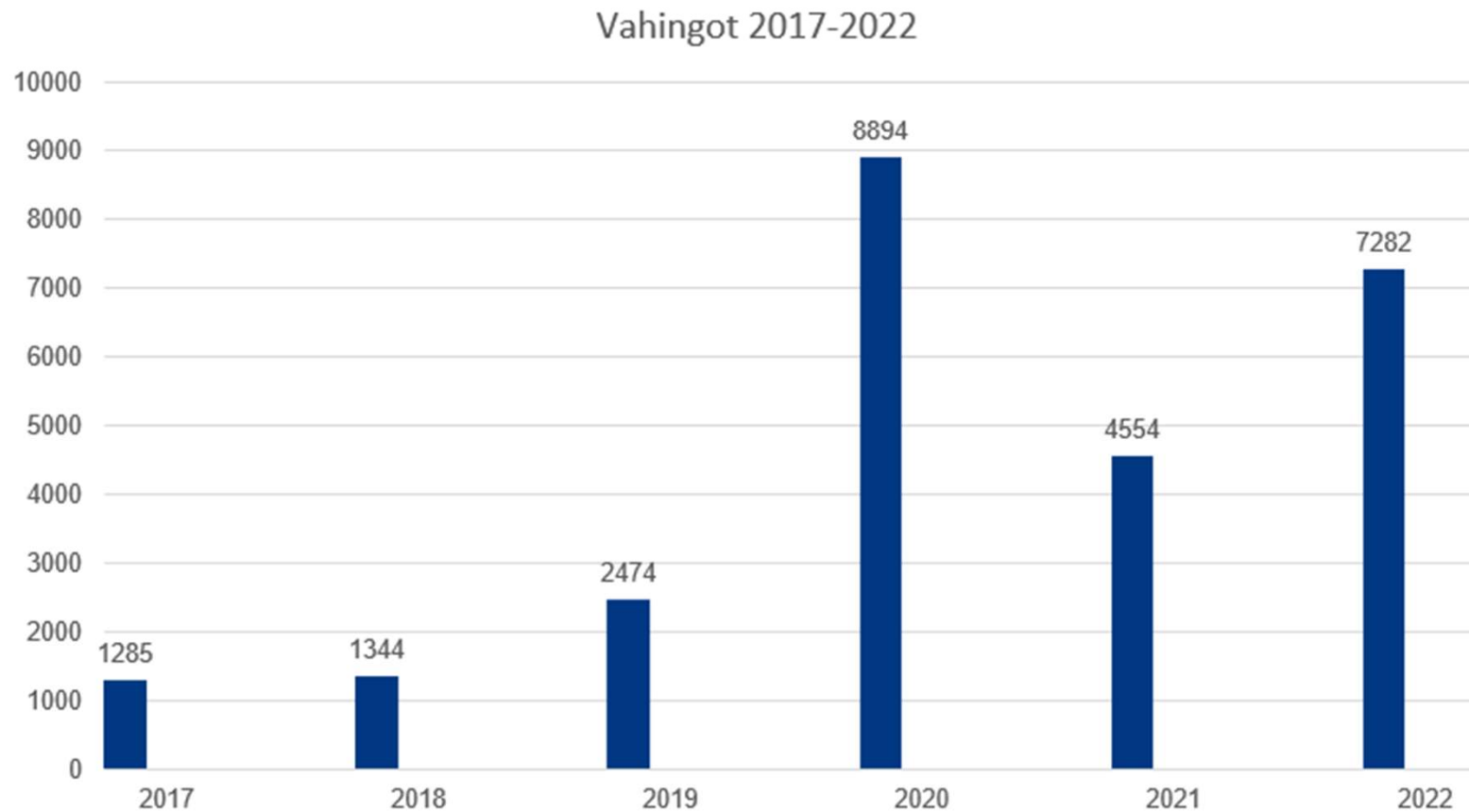
Elinkeino-, liikenne- ja ympäristökeskus
Närings-, trafik- och miljöcentralen
Centre for Economic Development, Transport and the Environment

Hanhivahinkojen esiintyminen





Valkoposkihanhien aiheuttamat viljelysvahingot Pohjois-Karjalassa (ha)





3. Vahinkojen ennaltaehkäiseminen

- Vahinkoja pyritty ennaltaehkäisemään jo 2000-luvun alusta lähtien
- Kaasupallot, kaasutykit, laser-laitteet, linnunpelättimet, aidat, äänikarkottimet, dronet, kuoliaaksi ampuminen, koirat, lintupaimenet
- Lintupellot vahinkojen ennaltaehkäisyssä
- Hanhet tottuvat passiivisiin laitteisiin hyvin nopeasti
- Aktiiviset laitteet ja ihmiskarkotus toimivaa mutta kallista
- Karkotuksesta saatu hyöty oltava suurempi kuin siihen käytetty panos



4. Maatalouden ohjelmakauden lintupellot

- Ympäristösitoumus keväästä 2023 alkaen
- Lintupeltoja voidaan perustaa alueille joilla aiemmin todettu lintujen (joutsen, kurki, valkoposkihanhi) aiheuttamia viljelysvahinkoja (haettu korvausta vuoden 2017 jälkeen vähintään kaksi kertaa) = **kohdentamisalue**
- Viljelijä voi ilmoittaa kohdentamisalueella olevan lohkon lintupelloksi (väh. 10 ha/viljelijä)
- Mikäli lohkolla havaitaan lintujen aiheuttamia vahinkoja maksetaan korvausta 600/€/ha/vuosi
- Pyritään houkuttelemaan lintuparvia lintupelloille ja vähentämään tärkeille tuotantopelloille syntyviä vahinkoja



Lintupellot Pohjois-Karjalassa (10.9. tilanne)

kunta	tilat, kpl	lohkoja	ha	
Outokumpu	<5	<5	<20	
Nurmes	<5	<5	<20	
Lieksa	<5	10	<100	
Polvijärvi	7	44	195,3	
Liperi	22	95	510,7	
Joensuu	14	77	557,1	
Kontiolahti	3	15	703,2	
Rääkkylä	18	103	761,9	
Tohmajärvi	31	142	985,5	
Kitee	40	278	1447,5	
yhteensä	139	767	5266	72%



Lintupellot Etelä-Karjalassa (10.9.)

- 1700 ha (44%)



5. Uudistunut lainsäädäntö

- Vanha asetustasoinen ministeriö päätös vanhentunut -> uuttaa lainsäädäntöä alettiin valmistella 2020
- Laki rauhoitettujen eläinten aiheuttamien vahinkojen ennalta ehkäisemisestä ja korvaamisesta (RauLaKo) voimaan 1.2.2023
- [Laki rauhoitettujen eläinten aiheuttamien... 15/2022 - Sädökset alkuperäisinä - FINLEX ®](#)
- + Vastaava asetus
- [Valtioneuvoston asetus rauhoitettujen eläinten... 115/2023 - Sädökset alkuperäisinä - FINLEX ®](#)



5. Uudistunut lainsäädäntö...

- Keskeiset uudistukset

- viranomaisten tehtävät määritelty

- avustukset (=korvaus) viljelysvahingoista**

- työkustannukset monivuoristen kasvien (rehunurmi) osalta
TTS:n taulukon mukaisesti

- kustannusvaikutus?

- satovahingot lasketaan Ruokaviraston vuosittain antaman määräyksen (normisato ja yksikköhinta) mukaisesti



Ennaltaehkäisevät hankkeet

-avustukset vahinkojen ennaltaehkäisemiseen

-avustushaku vuosittain (ensimmäinen helmi-maaliskuu 2023)

-syksyn avustushaku käynnistyy 17.10.2023

-avustuksia voivat hakea yksityishenkilöt, yritykset ja yhdistykset

-tukiprosentti 80-100%

-työkustannukset, ostopalvelut, koneet ja laitteet

-hakemukset pisteytetään

-jaettava rahasumma tai kohdentaminen ei vielä selvillä